



# STRATEGIE PREVENCE KRIMINALITY OLOMOUCKÉHO KRAJE

na období 2022 - 2027

září 2021

**„Je lépe zločinu předcházet,  
než ho trestat.“**

*Cesare Beccaria*  
1764

## **OBSAH**

<b>ÚVOD</b> .....	4
<b>1. POPIS SOUČASNÉHO STAVU</b> .....	6
1.1 Systém prevence kriminality a dalších sociálně rizikových jevů .....	7
1.2 Vyhodnocení realizace Strategie prevence kriminality Olomouckého kraje na období 2017 – 2021 .....	10
1.2.1 Výstupy realizovaných opatření .....	11
1.2.2 Poskytnuté finanční prostředky .....	14
1.3 Kriminalita a další sociálně rizikové jevy .....	18
1.4 Vybrané demografické a socioekonomické ukazatele .....	23
1.5 Sociálně vyloučené lokality .....	24
<b>2. SWOT ANALÝZA</b> .....	27
<b>3. VIZE</b> .....	30
<b>4. CÍLE</b> .....	32
<b>5. OPATŘENÍ</b> .....	39
<b>SHRNUTÍ</b> .....	46
Použité zdroje.....	48
<b>PŘÍLOHY</b>	
Příloha č. 1 – Socioekonomická a demografická analýza .....	51
Příloha č. 2 – Analýza kriminality .....	54
Příloha č. 3 – Institucionální analýza .....	62

## ÚVOD

„Z poznatků mnoha vědních oborů posledních desetiletí se ukazuje, že negativním jevům, vyskytujícím se napříč společnostmi, je daleko efektivnější předcházet, než je následně komplikovaně řešit. Totéž platí i o kriminalitě.“ (Zapletal a kol. 2009) „Represivní složka trestní politiky je samozřejmě stále nezbytná, nicméně stále by měla být brána v potaz jako ultima ratio, tedy jako něco, co nastupuje jako poslední možnost řešení problému. Stále musí být hledána rovnováha mezi aplikací prevence a represe a využívány všechny prostředky preventivního či resocializačního působení k tomu, aby nemuselo dojít k použití nejtvrdějších represivních prostředků trestního práva.“ (Štěchová, Večerka 2014) „Preventivní strategie se tak stávají vedle strategií represivních rovnocennou, v současné době spíše upřednostňovanou, složkou kontroly kriminality.“ (Firstová, Zámek 2021)

Z těchto poznatků vychází také tato Strategie prevence kriminality Olomouckého kraje na období 2022 – 2027 (dále jen „Strategie“), která se pro uvedené období stává základním pilířem pro předcházení kriminality, omezování kriminogenních příležitostí a minimalizování následků spojených s trestnou činností na území Olomouckého kraje.

Obsah Strategie vychází z doporučení Ministerstva vnitra České republiky (dále jen „MVČR“) k tvorbě koncepcí prevence kriminality a definuje v krajském rozsahu vize, cíle i opatření prevence kriminality. Při tvorbě tohoto střednědobého dokumentu byla využita dosavadní zkušenost z realizace prevence kriminality na území kraje a byly využity výstupy předcházející strategie prevence kriminality.

Součástí materiálu jsou vybrané demografické a socioekonomické ukazatele, analýza kriminality, institucionální analýza, ekonomická rozvaha i SWOT analýza založena na určení silných a slabých stránek, příležitostí i hrozeb krajské prevence kriminality.

## **1. POPIS SOUČASNÉHO STAVU**

Je mnoho rizikových kriminogenních a protektivních faktorů (vnějších vlivů, individuálních a rodinných proměnných), které vyvolávají, usnadňují nebo podporují páchaní trestných činů. (Blatníková, Netík 2008) Z těchto důvodů je vhodné při plánování prevence kriminality zohlednit všechny okolnosti ovlivňující příčiny, vznik i průběh sociálně nežádoucího chování. Je třeba brát v potaz širší sociální kontext, proces společenských změn, technický pokrok, dosavadní opatření i vazby na deviantní chování, které samo o sobě sice nemusí být trestné ve smyslu trestního práva, ale může spolupůsobit při vytváření kriminality. (Cejp, Havrda, Hope, Scheinost, Večerka 2007)

Z uvedených důvodů je pro koncipování obsahu Strategie nezbytné, identifikovat regionální specifika výskytu kriminality, výskyt sociálně vyloučených lokalit, výskyt nezaměstnanosti a brát v potaz další aspekty ovlivňující zejména růst kriminality. Zpracované dílčí analýzy, které jsou přílohou Strategie, vychází z této teorie a stávají se společně s vyhodnocením předchozí strategie podkladem pro koncipování vizí, strategických cílů i opatření k samotné realizaci zamýšlených preventivních aktivit.

## **1.1 Systém prevence kriminality a dalších sociálně rizikových jevů**

„Předcházení kriminalitě je v posledních desetiletích věnována značná pozornost, dochází k tvorbě rozličných preventivních programů, jejichž prostřednictvím je prevence kriminality uváděna do praxe. Důvody tohoto úsilí jsou evidentní, jejich cílem je zachytit v zárodku problémové chování a usměrnit ho žádoucím směrem. Problémem bývá skutečnost, že preventivních programů aplikovaných v jednom místě různými subjekty bývá najednou mnoho, jindy se naopak potřebných programů nedostává. Proto se stále více ve světě, ale i u nás, ukazuje potřebnost určité koordinace preventivních aktivit, jejich uvedení do určitého funkčního systému.“ (Štěchová, Večerka 2014)

V současné době je systém prevence kriminality, dle Strategie prevence kriminality v České republice (dále jen „Strategie PK ČR“), rozdělen do tří úrovní – republikové, krajské a lokální. Úlohou krajské úrovně, do níž patří jednotlivé vyšší územně samosprávné celky, je podle Strategie PK ČR, organizovat v samostatné působnosti preventivní politiku na svém území. V případě, že se kraj zapojí do krajské úrovně systému prevence kriminality, má navíc možnost získávat na realizaci svých projektů prevence kriminality státní účelovou dotaci, určovat lokální potřebnost a hodnotit jednotlivé programy prevence kriminality měst a obcí.

Kriminalitu oprávněně zařazujeme mezi jevy označované jako sociálně patologické, tedy jako jevy nezdravé, abnormální a obecně společensky nežádoucí. (Fischer, Škoda 2009) Kromě kriminality patří do sociálně patologických jevů i negativní společenské jevy nekriminální povahy, které ovšem souvisejí s kriminalitou a nežádoucí předstávají předpolí, podhoubí zločinu nebo jeho průvodního jevu. (Vichlenda, Krček 2011)



Z těchto důvodů se prevence nesoustředí výhradně na kriminogenní faktory, ale bere v potaz také další souvislosti jako např. závislostní chování, asociální chování, vývojovou periodizaci, sociální prostředí apod. Za účelem komplexního zohledňování všech těchto aspektů, je v souladu se zákonem č. 129/2000 Sb., o krajích (krajské zřízení), ve znění pozdějších předpisů zřízen na krajské úrovni v samostatné působnosti zastřešující poradní a iniciativní orgán Rady Olomouckého kraje pod názvem „Komise pro prevenci kriminality a drogových závislostí“. Komise, složená ze zástupců příslušných politických stran a zástupců neziskového sektoru, plní v souladu s jednacím řádem úkoly rady, projednává stanoviska a náměty pro realizaci příslušných preventivních opatření (viz. Diagram č. 1).

V souladu se Strategií PK ČR je dále na krajské úrovni zřízena odborná a koncepční Pracovní skupina prevence kriminality (dále jen „Pracovní skupina“) složená ze zástupců Krajského úřadu Olomouckého kraje (manažera prevence kriminality, protidrogového koordinátora, pracovníka pro protidrogovou prevenci a prevenci sociálně rizikových jevů ve školství, koordinátora pro národnostní menšiny a romské záležitosti, metodika sociální prevence) a zástupců dalších organizací (koordinátor prevence Krajského ředitelství policie Olomouckého kraje, regionální vedoucí Probační a mediační služby ČR). Smyslem Pracovní skupiny je výměna informací, koordinace aktivit jednotlivých oblastí a účelné vynakládání finančních prostředků ve vazbě na Strategii rozvoje územního obvodu Olomouckého kraje.

Jmenované oblasti, jejichž společným jmenovatelem je prevence rizikového jednání, jsou na krajské úrovni realizovány v souladu s těmito schválenými střednědobými koncepčními dokumenty Olomouckého kraje:

- a) Strategie prevence kriminality Olomouckého kraje na období 2017 – 2021;
- b) Strategický protidrogový plán Olomouckého kraje na období 2019 – 2022;
- c) Krajský plán primární prevence rizikového chování v Olomouckém kraji na léta 2019 - 2022;
- d) Strategie rozvoje územního obvodu Olomouckého kraje na období 2021 - 2027.

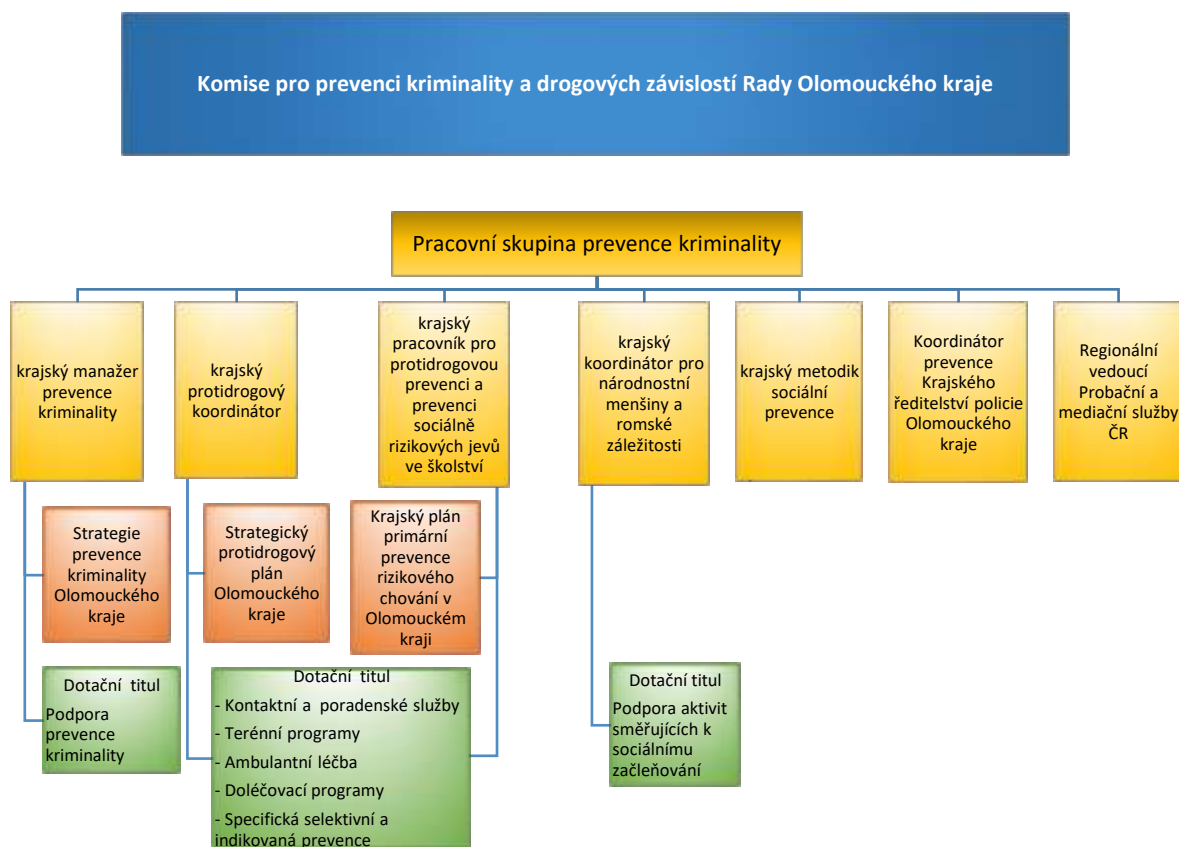
Finanční podpora jednotlivých oblastí, která umožňuje do přípravy a především do praktické realizace preventivních aktivit zapojit na krajské úrovni obce, nestátní sektor a další vybrané subjekty, je uskutečňována převážně ze státních a krajských zdrojů.

Klíčovým faktorem pro efektivní fungování krajské úrovně je bezpochyby kromě individuálního vyhodnocování hrozících rizik a zvažování potřeb také nezbytná systémová koordinace preventivních aktivit na lokální úrovni. „Generální koordinace preventivních aktivit je ve vyspělých zemích uskutečňována většinou na národní úrovni. Na regionální a lokální úrovni potom bývá zajištěna adekvátní kooperace mezi organizátory preventivních aktivit, samosprávou a lokálními organizacemi. Poznatky zabývající se systémy prevence kriminality ve světě ukazují, že strategický přístup k prevenci kriminality má několik důležitých prvků. Především je vhodné kombinovat

přístup shora dolů s přístupem zezdola nahoru.“ (Štěchová, Večerka 2014) Znalost lokální úrovně je proto nezbytným požadavkem, což v této Strategii demonstruje institucionální analýza, jež je její přílohou.

Vyjma Komise pro prevenci kriminality a drogových závislostí Rady Olomouckého kraje, zřízené Pracovní skupiny a vybraných odborných agend krajského úřadu, které se věnují problematikám sociálně rizikových jevů (viz. Diagram č. 1), jsou na lokální úrovni v oblasti prevence kriminality klíčové také orgány obcí (pracovní skupiny/komise) a místní manažeři prevence kriminality (viz. Tabulka č. 1). Mezi neoddělitelné a významné partnery patří také preventivní pracovníci při útvech Policie ČR či obecní/městské policie, pracovníci Probační a mediační služby ČR, orgánů sociálně-právní ochrany dětí, školských zařízení, sociálních služeb, nestátních neziskových organizací a dalších.

Diagram č. 1 – Systém prevence kriminality a dalších sociálně nežádoucích jevů na krajské úrovni



**Tabulka č. 1 – Lokální zajištění prevence kriminality na obecních úřadech obcí s rozšířenou působností**

město	adresa	zařazení manažera prevence kriminality	pracovní skupina/komise prevence kriminality
Olomouc	Statutární město Olomouc, Horní nám. 583, 779 11 Olomouc	odbor sociálních věcí	ano
Přerov	Statutární město Přerov, Bratrská 709/34, 750 11 Přerov	odbor sociálních věcí a školství	ano
Prostějov	Statutární město Prostějov, nám. T.G.Masaryka 130/14 796 01 Prostějov	odbor sociálních věcí	ano
Šumperk	Město Šumperk, Náměstí míru 1, 787 01 Šumperk	odbor sociálních věcí	ano
Jeseník	Město Jeseník, Masarykovo nám. 167/1, 790 01 Jeseník	městská policie	ano
Litovel	Město Litovel, nám. Přemysla Otakara 778, 784 01 Litovel	městská policie	ano
Uničov	Město Uničov, Masarykovo nám. 1, 783 91 Uničov	-	ano
Šternberk	Město Šternberk, Horní nám.16, 785 01 Šternberk	městská policie	ano
Hranice	Město Hranice, Pernštejnské nám. 1, 753 01 Hranice	městská policie	ano
Lipník nad Bečvou	Město Lipník nad Bečvou, nám.T.G.Masaryka 89/11 751 31 Lipník nad Bečvou	městská policie	ano
Konice	Město Konice, Masarykovo nám. 28, 798 52 Konice	-	ne
Zábřeh	Město Zábřeh, Masarykovo nám. 510/6, 789 01 Zábřeh	odbor sociálních věcí	ano
Mohelnice	Město Mohelnice, U Brány 916/2, 789 85 Mohelnice	-	ne

Zdroj: Olomoucký kraj

## 1.2 Vyhodnocení realizace Strategie prevence kriminality Olomouckého kraje na období 2017 – 2021

Usnesením Zastupitelstva Olomouckého kraje ze dne 23. září 2016 pod č. UZ/23/24/2016 byla schválena Strategie prevence kriminality Olomouckého kraje na období 2017 – 2021, na základě které se Olomoucký kraj zapojil do krajské úrovně systému prevence kriminality v České republice a v návaznosti na deklarované vize stanovil tyto jednotlivé cíle pro oblast prevence kriminality:

- a) Koordinace;
- b) Společenství;
- c) Inovace;
- d) Podpora;
- e) Realizace.

### 1.2.1 Výstupy realizovaných opatření

Jak z uvedených cílů vyplývá, pozornost se v období let 2017 – 2021 soustředila do pěti základních oblastí, v jejichž zájmu bylo kvalitně koordinovat jednotlivé složky a projekty na území kraje, zvyšovat vzájemnou spolupráci, podporovat přenos informací o novinkách a trendech, finančně podporovat rozvoj prevence kriminality a realizovat vlastní projekty.

Po provedeném dotazníkovém šetření, ve kterém byla oslovena odborná veřejnost (manažeri prevence kriminality měst a obcí, ředitelé/velitelé městských/obecních policí, preventivní pracovníci policie) lze konstatovat, že je uplynulé období z pohledu prevence kriminality na krajské úrovni hodnoceno velice pozitivně. Podle respondentů se za posledních pět let změnila k lepšímu především vzájemná informovanost a komunikace. Spokojenost je vnímána také v dosavadní spolupráci s krajským manažerem prevence kriminality. Za slabinu je naopak označován nadbytek administrativy a nízký objem finančních prostředků pro oblast prevence kriminality. Z pohledu nevyužitého potenciálu je v identifikovaných požadavcích zdůrazněn zájem provádět do budoucna častější proškolení preventivních pracovníků, a to nejlépe v nekancelářských prostorách a s pomocí teambuildingových aktivit. Dále byl uveden zájem navýšit finanční prostředky pro prevenci kriminality a obecně zvýšit materiální podporu ze strany kraje.

Jednotlivé cíle lze v závěru platnosti Strategie prevence kriminality Olomouckého kraje na období 2017 – 2021 detailně vyhodnotit následovně:

#### a) Koordinace

Pro účely efektivní koordinace preventivních aktivit sociálně rizikových jevů na území kraje byla zachována Komise pro prevenci kriminality a drogových závislostí, která je poradním orgánem Rady Olomouckého kraje. Dále byla v organizačně personální struktuře kraje zachována Pracovní skupina, která je zastoupena odborníky z preventivních oblastí a dále pozice krajského manažera prevence kriminality.

#### b) Společenství

Vzájemná spolupráce preventivních pracovníků byla v uvedeném období posilována každoročně realizovanými vzdělávacími semináři, které se zaměřovaly: na vzdělávací materiály pro preventivně výchovnou činnost a preventivně vzdělávací akce pro veřejnost; na forenzní identifikační značení předmětů syntetickou DNA; na prevenci rizikového chování na internetu; na agresivitu a násilí ve školách. Dále bylo vzájemné sdílení a šíření zkušeností posilováno zajištěním teambuildingových aktivit a také prostřednictvím pracovních setkání ředitelů městských/obecních policí Olomouckého kraje. Všechny akce byly realizovány každoročně v pravidelných intervalech, vyjma roku 2019, který byl

zatížen dopady protiepidemických opatření souvisejících s onemocněním COVID–19.

#### c) Inovace

Prostřednictvím vydávaného elektronického newsletteru prevence kriminality byly pracovníkům zabývajících se projektovým řízením zprostředkovávány novinky, nové postupy, aplikované metody a úspěšné projekty z oblasti prevence kriminality v České republice i v zahraničí. Za uplynulé období bylo vydáno celkem 60 měsíčníků newsletteru prevence kriminality.

#### d) Podpora

V souladu se Zásadami pro poskytování dotací ze státního rozpočtu na výdaje realizované v rámci Programu prevence kriminality MVČR, prováděl každoročně Olomoucký kraj, prostřednictvím Pracovní skupiny, obsahové hodnocení přijatých žádostí a obhajobu projektů před Hodnotící komisí Republikového výboru pro prevenci kriminality (podrobný popis čerpání finančních prostředků z MVČR je uveden v následující kapitole Poskytnuté finanční prostředky).

V minulých letech byl v souladu se Strategií prevence kriminality na období 2017 – 2021 každoročně vyhlašován také dotační titul Olomouckého kraje Podpora prevence kriminality, jehož účelem byla podpora situační prevence formou investičních a neinvestičních akcí, které směřovaly k prevenci majetkové kriminality, prevenci vandalismu a souvisejících sociálně rizikových jevů. Uvedený dotační titul kraje byl v minulosti nově rozšířen také o podporu sociální prevence formou neinvestičních akcí/činností, které směřovaly k eliminaci kriminálně rizikových jevů a k pomoci ohroženým skupinám obyvatel Olomouckého kraje (podrobný popis čerpání finančních prostředků z rozpočtu Olomouckého kraje je uveden v následující kapitole Poskytnuté finanční prostředky).

#### e) Realizace

Smyslem tohoto opatření bylo realizovat každoročně krajské projekty prevence kriminality, které se z bezpečnostního hlediska cíleně zaměřovaly na průřezová témata ohrožující celé území nebo větší územní část kraje. Za tímto účelem zpracoval Olomoucký kraj několik preventivních aktivit, které vesměs úspěšně získaly státní účelově vázanou dotaci. V roce 2017 byl za této podpory zrealizován projekt „Megafon - více než jen bezpečnost“, který se zaměřoval na zpravodajství a informace z oblasti prevence kriminality. V rámci sledované návštěvnosti stránky se podařilo zajistit dostatečný počet uživatelů. Některé příspěvky shlédlo cca 180 osob, u některých příspěvků až 5 800 osob. Ze stran obcí projevil zájem 136 obcí o zřízení tzv. prokliku na svých webových stránkách. V roce 2018 proběhl projekt „Policista online“ zaměřený na nákup technologií umožňující přístup do databází a registrů v terénu. Za tímto účelem bylo pořízeno 39 kusů mobilních telefonů, které

byly prostřednictvím uzavřené smlouvy o výpůjčce s Krajským ředitelstvím policie Olomouckého kraje propůjčeny pěším hlídkám Policie ČR na území Olomouckého kraje. Do mobilních telefonů byla nainstalována Mobilní bezpečná platforma, která umožňuje nahlédnout do registrů vozidel, obyvatel, cizinců, pohřešovaných osob, osob v pátrání apod. Policista má možnost okamžitě v terénu zjistit, jestli zadržená osoba páchá drobnou kriminalitu opakovaně, nebo je nebezpečná. Dále v roce 2018 proběhlo „Školení Asistentů prevence kriminality“ v délce tří dnů. Školení se účastnilo 22 osob. Obsahem školení byly komunikační dovednosti, základy legislativy a vzájemná praxe. V „Informační a vzdělávací kampani k ochraně měkkých cílů“ bylo v témže roce zrealizováno 5 vzdělávacích seminářů, kterých se účastnilo 130 posluchačů. Ze zpětných dotazníků vyplynulo pozitivní hodnocení s realizovanou kampaní ze strany účastníků. V roce 2019 se zaměřil Olomoucký kraj na vzdělávání seniorů prostřednictvím zábavného divadelního představení „Víš, kdo volá?“ a dále projektem „Oběť kybernetické kriminality“ na pomoc obětem této trestné činnosti. Divadelní představení, ve spolupráci s divadlem Tramtarie, bylo uspořádáno ve všech okresních městech kraje. Představení, které mělo velký ohlas, se zúčastnilo 328 registrovaných osob. Pro oběti kybernetické kriminality byla vydána informativní praktická tiskovina pro veřejnost v nákladu 3 000 ks a dále metodika pro policisty v nákladu 1 000 ks. Oba materiály byly distribuovány prostřednictvím Policie ČR. V roce 2020 se bez státní účelově vázané dotace uskutečnil projekt „Kurýr prevence kriminality“, v rámci něhož byly distribuovány seniorům preventivní informace. Jednalo se o praktické magnetky s preventivní tematikou a trhacím bločkem na lednici v nákladu 10 000 ks. Materiál byl předáván zástupcům sociálních služeb a seniorům prostřednictvím preventivních pracovníků policie v rámci prováděných individuálních přednášek. Oblast vzdělávání byla realizována prostřednictvím projektů „Školení Asistentů prevence kriminality“ a „Podpora prevence kriminality v kraji“, které proběhly v letech 2019 a 2021. Všechna školení splnila svá očekávání a přispěla ke zvýšení odborné kvalifikace odborníků. Účastníci zejména kvitovali praktické ukázky a možnost praktických nácviků v terénu. V roce 2021 se navíc bez státní účelově vázané dotace zrealizoval projekt „Pozor na internetové podvody“, který prostřednictvím zvukových spotů informoval veřejnost o nebezpečích v online prostoru. V rámci kampaně byli osloveni posluchači Českého rozhlasu Olomouc a to 4x denně v celkovém součtu 120 odvysílaných zvukových spotů upozorňujících na nebezpečí a podvodné jednání (viz. Tabulka č. 2)

**Tabulka č. 2 – Krajské projekty prevence kriminality v letech 2017 - 2021**

rok	název projektu	zaměření projektu
2017	Megafoon – více než jen bezpečnost	facebooková stránka prevence kriminality
	Policista online	technologie pro rychlý přístup do databází v terénu
2018	Školení Asistentů prevence kriminality	průběžné vzdělávání
	Informační a vzdělávací kampaň k ochraně měkkých cílů	informační a vzdělávací kampaň

2019	Víš, kdo volá?	vzdělávání seniorů skrz divadelní představení
	Oběť kybernetické kriminality	informace pro oběti
	Školení Asistentů prevence kriminality	průběžné vzdělávání
	Podpora prevence kriminality v kraji	průběžné vzdělávání
2020	Kurýr prevence pro seniory	osvěta pro seniory
	Pozor na internetové podvody	osvěta pro seniory
2021	Školení Asistentů prevence kriminality	průběžné vzdělávání
	Podpora prevence kriminality v kraji	průběžné vzdělávání

Zdroj: Olomoucký kraj

### 1.2.2 Poskytnuté finanční prostředky

Oblast prevence kriminality, která je strukturována na sociální prevenci, situační prevenci a prevenci viktimitnosti a pomoci obětem trestných činů (MVČR 2021), byla na krajské úrovni financována ze dvou základních zdrojů. Z dotačního Programu prevence kriminality na místní úrovni Odboru prevence kriminality MVČR, v rámci něhož byly přerozdělovány státní účelově vázané finanční prostředky a dále z dotačního titulu financovaného z rozpočtu Olomouckého kraje pod názvem Podpora prevence kriminality (viz. Graf č. 1 a 2).

Dotační Program prevence kriminality na místní úrovni Odboru prevence kriminality MVČR přerozděloval finanční prostředky z kapitoly všeobecná pokladní správa státního rozpočtu na investiční a neinvestiční výdaje. Podporovány byly projekty určené na kamerové systémy za podmínky, že splňuje žadatel podmínky MVČR (např. nepřetržitý monitoring kamerového systému fyzickou obsluhou). Dále byly podporovány projekty zaměřené na asistenty prevence kriminality, domovníky - preventisty, volnočasové aktivity pro ohroženou mládež, vzdělávání, osvětu atd. Žadatelem o tyto finanční prostředky mohl být kraj nebo obec. Jak z tabulky č. 3 vyplývá, kraj i vybrané obce s rozšířenou působností hojně využívaly státní příspěvek, u něhož byl povinný minimální 10% podíl žadatele z celkových nákladů (vyjma letních táborů, kde byla stanovena minimální spoluúčast ve výši 30%) pro realizaci svých preventivních projektů. Z provedené analýzy podpořených projektů vyplývá, že je situace v dotačním programu MVČR do jisté míry „stále zakonzervována“. Jinými slovy bylo stále podporováno poměrně ustálené množství typologicky stejných projektů u stejných žadatelů. Trendem zůstává podpora kamerových systémů, zaměstnávání asistentů prevence kriminality i aktivit pro ohrožené děti a mládež. Olomoucký kraj tohoto dotačního programu MVČR využil také, a to k úspěšné realizaci mnoha pilotních neinvestičních a v celorepublikovém měřítku zcela ojedinělých krajských preventivních projektů (viz. předchozí kapitola Výstupy realizovaných opatření). V rámci dotačního Programu prevence kriminality na místní úrovni Odboru prevence kriminality MVČR bylo v období let 2017 – 2021 podpořeno celkem 81 žádostí měst a obcí a 9 samostatných projektů Olomouckého kraje. Rozděleno bylo celkem 22 751 299,-Kč (viz. Tabulka č. 3).

**Tabulka č. 3 – Přehled přidělených finančních prostředků z kapitoly všeobecná pokladní správa státního rozpočtu na prevenci kriminality v letech 2017 – 2021**

příjemce dotace	2017	2018	2019	2020	2021	CELKEM
Olomoucký kraj	187 000	419 140	376 500	0	43 000	1 025 640
Hanušovice	0	0	0	476 000	986 400	1 462 400
Hranice	0	275 400	1 177 000	0	486 000	1 938 400
Jeseník	59 000	75 000	0	512 000	558 000	1 204 000
Kojetín	0	0	0	237 600	0	237 600
Lipník nad Bečvou	135 000	73 872	213 408	0	234 000	656 280
Litovel	64 000	77 100	72 340	0	0	213 440
Moravský Beroun	0	0	0	437 734	449 400	887 134
Olomouc	715 000	762 750	661 000	575 000	624 700	3 338 450
Prostějov	676 000	647 500	697 420	881 000	1 014 520	3 916 440
Přerov	1 642 000	1 479 655	1 568 500	241 500	1 341 800	6 273 455
Šumperk	174 000	204 000	350 000	0	420 000	1 148 000
Zábřeh	161 000	0	0	0	289 060	450 060
<b>CELKEM</b>	<b>3 813 000</b>	<b>4 014 417</b>	<b>5 116 168</b>	<b>3 360 834</b>	<b>6 446 880</b>	<b>22 751 299</b>

Zdroj: Olomoucký kraj

Dalším finančním zdrojem, který podporoval projekty prevence kriminality, byl rozpočet Olomouckého kraje a pro tyto účely každoročně vyhlašovaný dotační titul Podpora prevence kriminality. V souladu se schválenými cíli Strategie prevence kriminality Olomouckého kraje na období 2017 – 2021, byly tyto finanční prostředky určeny na aktivity situační prevence prostřednictvím investičních a neinvestičních výdajů měst a obcí (zřízení, rozšíření či modernizaci kamerových systémů ve veřejném prostoru, zřízení, rozšíření či modernizaci zabezpečovacích systémů, mříže, osvětlení, oplocení), které nejsou schopny splnit podmínky pro čerpání státní účelové dotace MVČR. Olomoucký kraj podmiňoval poskytnutí dotace pouze zajištěním obsluhy i provozu kamerového systému nebo vstupu či náhledu do záznamového zařízení prostřednictvím policie, bez nutnosti nepřetržité fyzické obsluhy. Dále byly finanční prostředky určeny na aktivity sociální prevence prostřednictvím neinvestičních výdajů preventivních aktivit právnických osob (programy zaměřené na kybernetickou agresi, kyberkriminalitu, kyberšikanu, kyberstalking a další nebezpečné jevy v prostředí sociálních sítí, probační a resocializační programy pro delikventy, kteří se dopustili činu jinak trestného, páchají přestupkové jednání nebo vykazují závadové asociální chování). Spoluúčast žadatelů byla v dotační podpoře kraje určena minimálním podílem 50% z celkových nákladů projektu. Z podpořených projektů vyplývá, že u investičních projektů jednoznačně dominovaly projekty zaměřené na zřízení či rozšíření kamerových systémů v obcích a u neinvestičních aktivit projekty zaměřené na práci s dětmi a mládeží v kyberprostoru, či probační a resocializační programy. V rámci krajského dotačního programu bylo v období 2017 – 2021 podpořeno celkem 73 investičních projektů v celkové výši 5 916 400,-Kč (viz. Tabulka č. 4). Dále bylo podpořeno celkem 33 neinvestičních projektů právnických osob v celkové výši 2 020 600,- Kč, které se zaměřovaly na prevenci v kyberprostoru, osvětu i probační a resocializační programy (viz. Tabulka č. 5).



**Tabulka č. 4 – Přehled přidělených finančních prostředků z krajského rozpočtu na investiční projekty prevenci kriminality v letech 2017 – 2021**

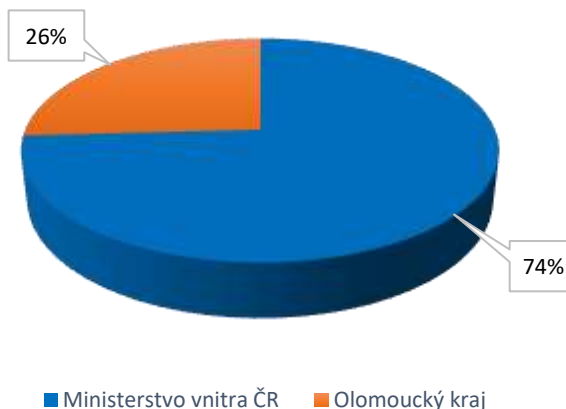
příjemce dotace	2017	2018	2019	2020	2021	CELKEM
Bernartice	0	0	0	0	31 300	31 300
Bílá Voda	131 000	0	0	95 000	0	226 000
Bílovice - Lutotín	0	35 000	0	0	0	35 000
Bouzov	0	0	124 000	0	0	124 000
Brodek u Prostějova	0	0	117 000	0	0	117 000
Brodek u Přerova	0	0	0	0	125 400	125 400
Čelechovice na Hané	0	30 000	0	0	0	30 000
Domašov u Šternberka	0	0	0	70 000	0	70 000
Dubicko	63 000	0	0	0	0	63 000
Grygov	0	0	0	200 000	0	200 000
Hanušovice	76 000	0	0	0	0	76 000
Hnojice	0	35 000	0	0	0	35 000
Hlubočky	86 000	144 000	0	0	0	230 000
Javorník	148 000	54 000	28 000	40 000	0	270 000
Jeseník	0	0	57 000	0	0	57 000
Klokočí	0	0	0	21 000	0	21 000
Kojetín	71 000	0	0	0	87 200	158 200
Kostelec na Hané	0	0	0	0	89 600	89 600
Lipová-lázně	0	0	0	0	96 300	96 300
Litovel	107 000	0	0	176 000	119 400	402 400
Mikroregion Konicko	54 000	0	0	0	0	54 000
Mohelnice	114 000	200 000	90 000	142 000	76 700	622 700
Moravský Beroun	0	0	0	0	41 600	41 600
Náklo	58 000	0	0	0	0	58 000
Nemile	0	0	0	24 000	0	24 000
Němčice nad Hanou	106 000	0	35 000	51 000	0	192 000
Nezamyslice	0	0	0	60 000	48 600	108 600
Olomouc	0	0	50 000	0	0	50 000
Pěňčín	0	0	0	0	16 000	16 000
Petrov nad Desnou	0	0	130 000	0	0	130 000
Plumlov	63 000	0	29 000	0	0	92 000
Prostějov	0	100 000	99 000	92 000	48 700	339 700
Přemyslovice	0	0	76 000	53 000	33 100	162 100
Rapotín	0	200 000	90 000	0	0	290 000
Střeň	93 000	0	20 000	45 000	0	158 000
Štěpánov	40 000	70 000	20 000	65 000	23 700	218 700
Šternberk	0	0	0	156 000	151 400	307 400
Uničov	0	200 000	108 000	0	0	308 000
Velké Losiny	0	0	52 000	94 000	0	146 000
Zábřeh	0	0	0	0	40 400	40 400
Zdětín	0	35 000	0	65 000	0	100 000
<b>CELKEM</b>	<b>1 210 000</b>	<b>1 103 000</b>	<b>1 125 000</b>	<b>1 449 000</b>	<b>1 029 400</b>	<b>5 916 400</b>

**Tabulka č. 5 – Přehled přidělených finančních prostředků z krajského rozpočtu na neinvestiční projekty prevenci kriminality v letech 2017 – 2021**

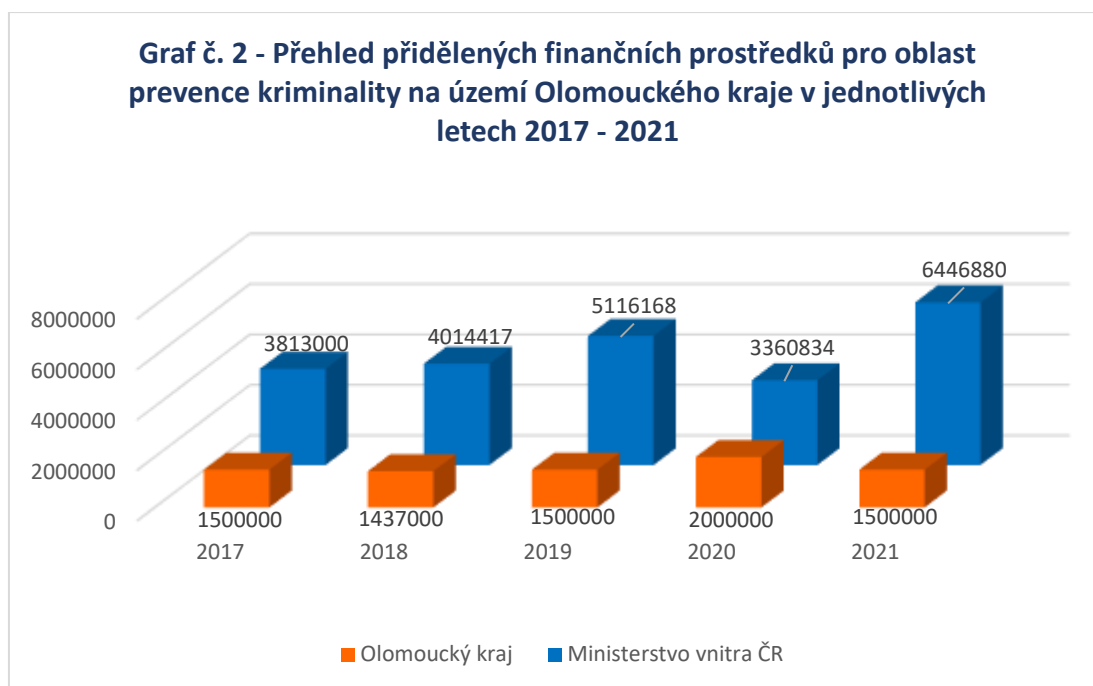
příjemce dotace	2017	2018	2019	2020	2021	CELKEM
Člověk v tísni, o.p.s.	0	0	50 000	130 000	129 000	309 000
Darmoděj, z.ú.	0	0	0	0	21 300	21 300
EUROTOPIA CZ, o.p.s.	0	0	35 000	59 000	0	94 000
Hanácká aktivní společnost, z.s.	0	0	0	0	17 700	17 700
KAPPA-HELP, z.s.	51 000	64 000	40 000	51 000	0	206 000
Kukátko Project Education, z.s.	0	0	35 000	0	0	35 000
MAS Šternbersko	0	35 000	24 000	32 000	26 500	117 500
Ryzáček, z.s.	81 000	35 000	0	0	0	116 000
příjemce dotace	2017	2018	2019	2020	2021	CELKEM
Sdružení D, z.ú.	78 000	100 000	58 000	86 000	80 700	402 700
Společnost Podané ruce, o.p.s.	0	0	58 000	75 000	63 700	196 700
SPOLEK RODIČŮ ÚDOLÍ DESNÉ	0	0	0	28 000	51 000	79 000
Univerzita Palackého v Olomouci	80 000	100 000	75 000	90 000	80 700	425 700
<b>CELKEM</b>	<b>290 000</b>	<b>334 000</b>	<b>375 000</b>	<b>551 000</b>	<b>470 600</b>	<b>2 020 600</b>

Zdroj: Olomoucký kraj

**Graf č. 1 - Přehled přidělených finančních prostředků pro oblast prevence kriminality na území Olomouckého kraje v letech 2017 - 2021**



Zdroj: Olomoucký kraj



Zdroj: Olomoucký kraj

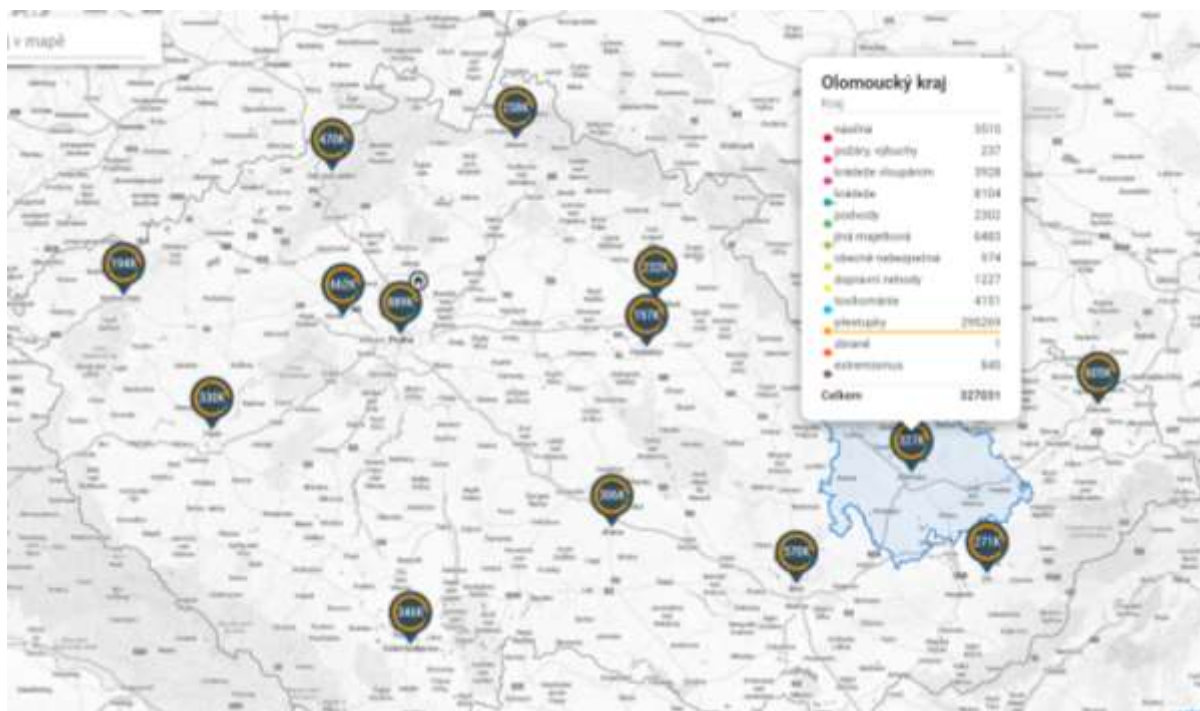
### 1.3 Kriminalita a další sociálně rizikové jevy

„Praxe preventivní práce demonstruje, že nezbytným předpokladem pro snížení kriminálního chování je získání znalostí o kontextu, v němž k takovému chování dochází.“ (Cejp, Havrda, Hope, Scheinost, Večerka 2007) Souhrnné informace o aktuální bezpečnostní situaci na území Olomouckého kraje z pohledu Policie ČR jsou uvedeny v Analýze kriminality, která je přílohou této Strategie. Analýza byla zpracována na základě statistických výkazů a výsledků průběžných analýz Krajského ředitelství policie Olomouckého kraje. Ze Zprávy o situaci v oblasti vnitřní bezpečnosti a veřejného pořádku na území Olomouckého kraje v roce 2020 lze stručně shrnout tyto závěry:

Stav vnitřní bezpečnosti a veřejného pořádku je možné na celém území Olomouckého kraje, i přes nepříznivou epidemiologickou situaci, považovat za stabilizovaný a velmi dobrý. Stejně jako v celé České republice, tak i v Olomouckém kraji se nížil celkový počet spáchané trestné činnosti. Z dostupných dat a poznatků, nelze predikovat žádnou razantní změnu v postupně se měnící struktuře trestné činnosti. Kriminogenní faktory zůstávají v posledních letech neměnné. Velmi pozitivně lze hodnotit nárůst počtu objasněných případů v meziročním srovnání, a to včetně případů na úseku kriminality spojené s užíváním návykových látek. Mezi stálá bezpečnostní rizika patří pokračující trend částečného přesunu kriminality do virtuálního prostředí internetu. Stále je třeba věnovat pozornost také pouliční kriminalitě páchané ve formě krádeží věcí z automobilů, vloupání do různých objektů, ale i loupeží, apod. Hlavní prioritou policie zůstává trestná činnost související s výrobou a distribucí zakázaných omamných a psychotropních látek, a s tím související sekundární majetková trestná činnost osob na těchto látkách závislých. Pozorně je sledováno i zvyšující se napětí ve vyloučených lokalitách v důsledku množících se mezietnických konfliktů. (Krajské ředitelství policie Olomouckého kraje, 2021)

Mapování míst, kde lidé pociťují strach, je velmi užitečným podkladem pro efektivní zacílení různých opatření. Právě „bottom-up“ přístup a zapojení místních obyvatel do procesu mapování, které provedla v rámci projektu „Inovace prevence kriminality ve městech Olomouckého kraje založená na mapování míst strachu“ Technologické agentury ČR Přírodovědecká fakulta Univerzity Palackého v Olomouci, vytváří jeden ze základních předpokladů k udržitelnému rozvoji. Je však třeba důsledně odlišovat místa strachu z kriminality a místa s reálným výskytem většího počtu trestných činů či přestupků. Nezřídka se stává, že místa s nízkou evidencí trestných činů (či přestupků) mají i tak image místa, které vyvolává v lidech strach. Vnímání strachu z kriminality je značně subjektivní záležitost, na kterou má vliv mnoho faktorů. Přesto je zapotřebí se vážně zabývat vnímanými místy strachu a klást si otázky, proč tomu tak je a co daný prostor ovlivňuje. Z provedeného mapování míst strachu z kriminality můžeme na modelovém území 14 populačně největších měst Olomouckého kraje spatřovat výsledky, které jsou k dispozici v online interaktivní mapě míst strachu z kriminality, která vznikla na základě šetření dotčených měst Olomouckého kraje a je dostupná na <https://kqg-upol.maps.arcgis.com/apps/View/index.html?appid=075ababaf137458ca9c0b75500160d36>. (Katedra geografie, Přírodovědecká fakulta Univerzity Palackého v Olomouci, 2021).

**Mapa č. 1 – Mapa kriminality – porovnání nápadu trestné činnosti vyšších územně samosprávných celků v letech 2017 - 2020**

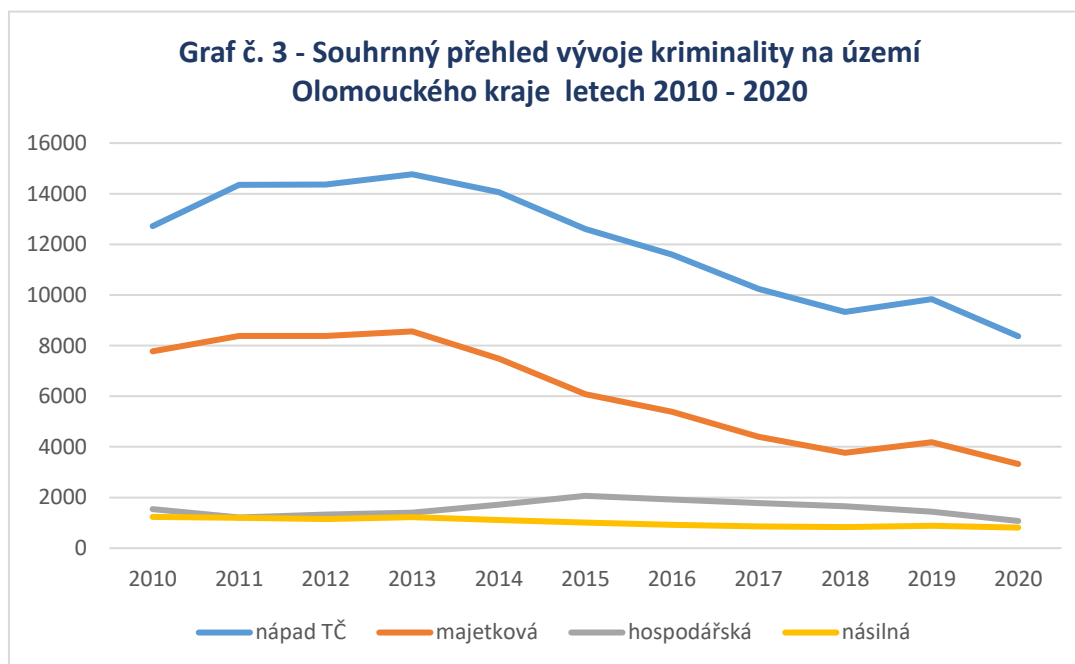


Zdroj: kriminalita.policie.cz

Tabulka č. 6 – Pořadí vyšších územně samosprávných celků dle vývoje kriminality v letech 2017 – 2020 – nápad celkové kriminality

kraj	2017	2018	2019	2020
Praha	1.	1.	1.	1.
Moravskoslezský kraj	2.	2.	2.	2.
Středočeský kraj	3.	4.	3.	3.
Jihomoravský kraj	4.	3.	4.	4.
Ústecký kraj	5.	5.	5.	5.
<b>Olomoucký kraj</b>	<b>6.</b>	<b>7.</b>	<b>7.</b>	<b>7.</b>
Plzeňský kraj	7.	6.	6.	6.
Jihočeský kraj	8.	9.	8.	8.
Liberecký kraj	9.	8.	9.	9.
Královohradecký kraj	10.	10.	10.	10.
Zlínský kraj	11.	11.	11.	11.
Pardubický kraj	12.	12.	13.	13.
Kraj Vysočina	13.	13.	14.	12.
Karlovarský kraj	14.	14.	12.	14.

Zdroj: Policie ČR



Zdroj: Policie ČR

	2010	2011	2012	2013	2014	2015	2016	2017	2018	2019	2020
nápad TČ	13721	14347	14367	14768	14066	12609	11600	10246	9332	9838	8369
majetková	7773	8379	8385	8561	7484	6078	5385	4401	3761	4189	3323
hospodářská	1543	1211	1322	1407	1718	2066	1923	1785	1659	1434	1072
násilná	1233	1202	1145	1227	1113	1010	918	857	837	883	811

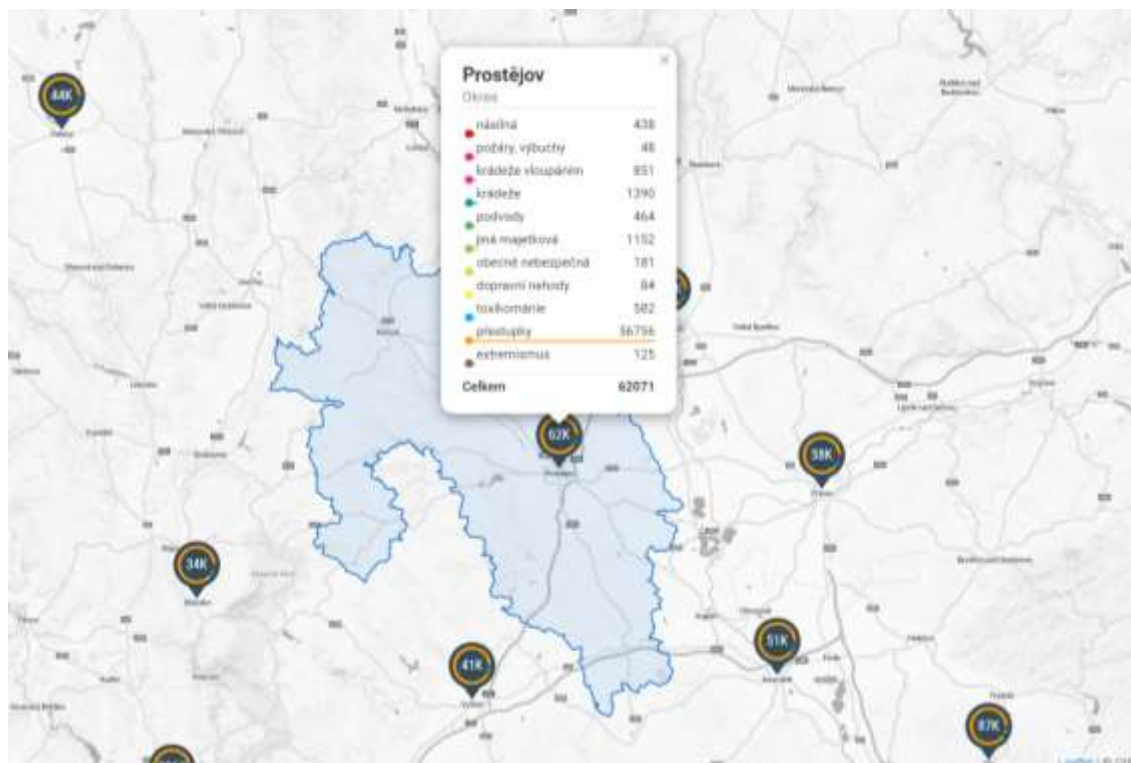
Zdroj: Policie ČR

Mapa č. 2 – Mapa kriminality – nápad trestné činnosti územního odboru Olomouc Policie ČR v letech 2017 - 2020



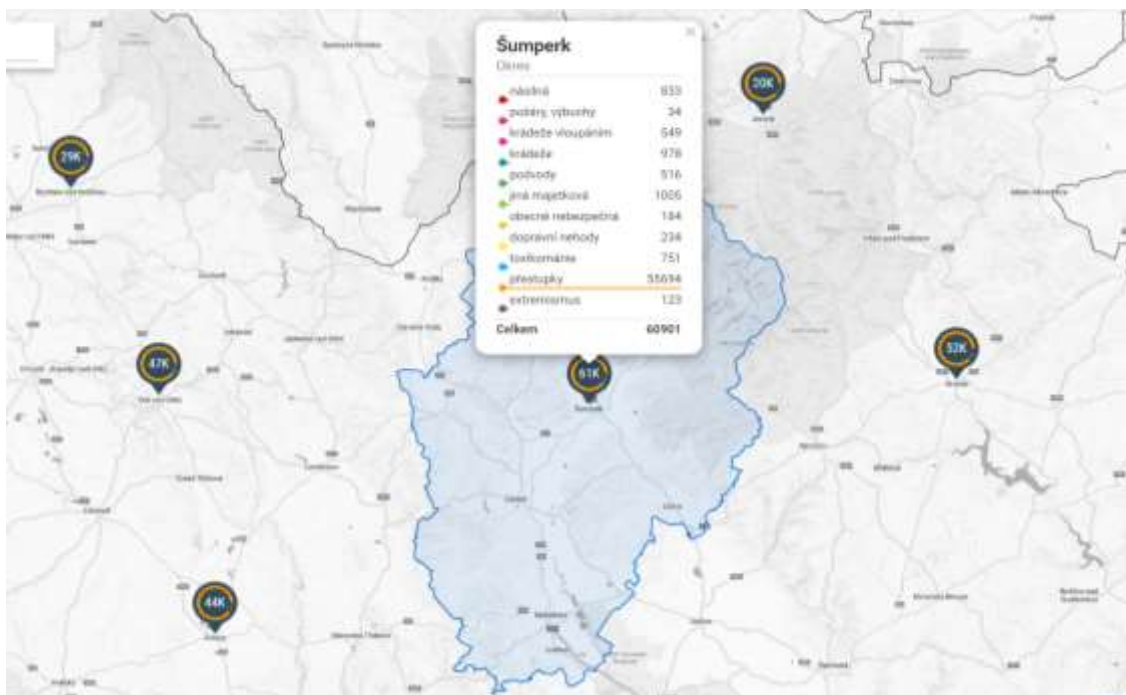
Zdroj: kriminalita.policie.cz

Mapa č. 3 - Mapa kriminality – nápad trestné činnosti územního odboru Prostějov Policie ČR v letech 2017 - 2020



Zdroj: kriminalita.policie.cz

Mapa č. 4 - Mapa kriminality – nápad trestné činnosti územního odboru Šumperk Policie ČR v letech 2017 - 2020



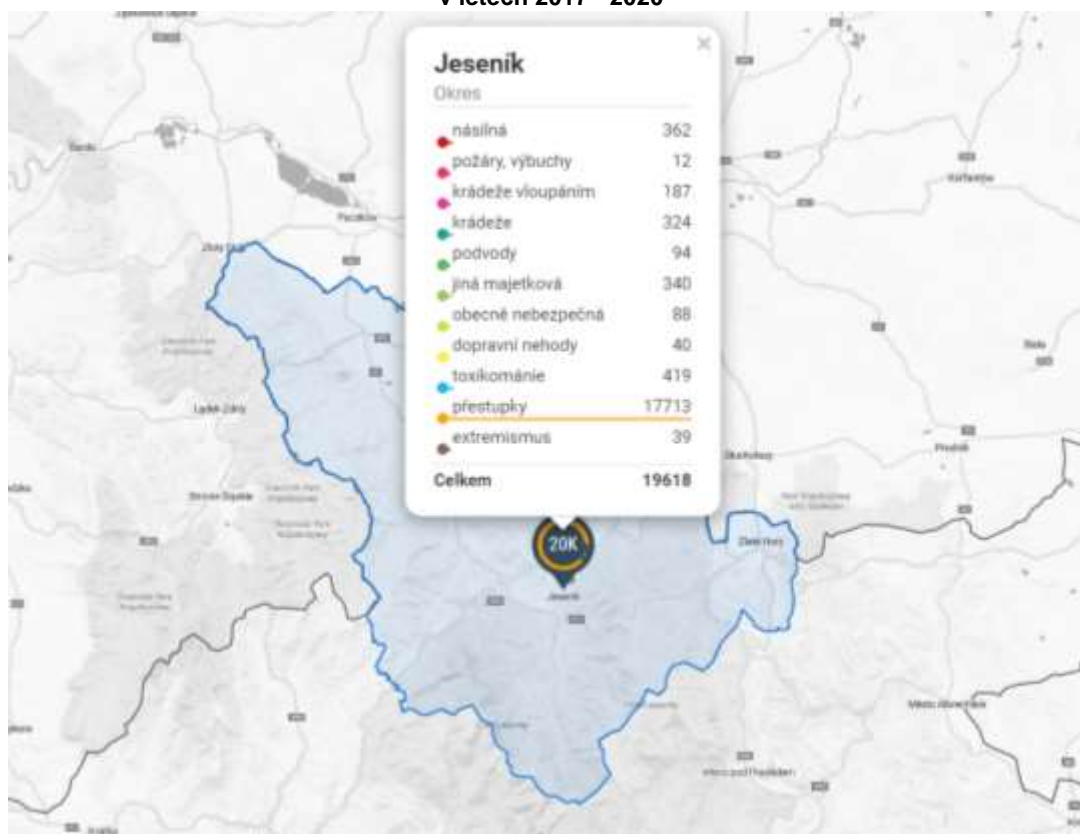
Zdroj: kriminalita.policie.cz

Mapa č. 5 - Mapa kriminality – nápad trestné činnosti územního odboru Přerov Policie ČR v letech 2017 - 2020



Zdroj: kriminalita.policie.cz

**č. 6 - Mapa kriminality – nápad trestné činnosti územního odboru Jeseník Policie ČR v letech 2017 - 2020**



Zdroj: kriminalita.policie.cz

#### 1.4 Vybrané demografické a socioekonomické ukazatele

Z přílohy Strategie věnované demografickým a socioekonomickým ukazatelům vyplývá, že se v Olomouckém kraji aktuálně objevuje několik klíčových faktorů, které v nemalé míře mohou ovlivňovat vývojové trendy kriminality. Z detailní analýzy této přílohy Strategie lze uvést tyto vybrané závěry:

Typickými kriminogenními faktory jsou na území Olomouckého kraje zejména města s velkým počtem obyvatel, rekreační oblasti, pohraničí s Polskou republikou a v neposlední řadě společensky-sociálně-ekonomické podmínky. (Krajské ředitelství policie Olomouckého kraje, 2021)

U měst s velkým počtem obyvatel se konkrétně jedná o rozsáhlá nákupní či zábavní centra, jejichž rozlehlé prostory a přilehlá parkoviště nabízejí příležitost pachatelům bagatelní majetkové trestné činnosti. Dále panelová sídlištní zástavba s vysokou hustotou obyvatel a s ní spojená anonymita pachatelů trestné činnosti a dostupnost předmětů majetkové trestné činnosti. Významně se na kriminalitě podílí také lhostejnost občanů k trestné činnosti páchané na veřejnosti, hustá komunikační síť – autobusová, automobilní, železniční (značný pohyb osob), fluktuace osob (zejména v krajském městě – univerzitní město společensko-kulturní centrum) a rostoucí



organizovanost i kvalifikovanost páchaní trestné činnosti. Velký objem trestné činnosti je páchán osobami s bydlištěm mimo kraj. (Krajské ředitelství policie Olomouckého kraje, 2021)

Ve vztahu k rekreačním oblastem je v Olomouckém kraji typickým kriminogenním faktorem velké množství rekreačních objektů v oblasti podhůří a také přímo v oblasti Jeseníků. V zimním období na území celého kraje také zahrádkářské kolonie. (Krajské ředitelství policie Olomouckého kraje, 2021)

Z geografického hlediska je zaznamenáván nárůst přeshraniční trestné činnosti páchané občany Polské republiky, proto lze kvalifikovaně považovat přímé sousedství kraje s Polskou republikou, s otevřením hranic v tzv. schengenském prostoru, za typický kriminogenní faktor. (Krajské ředitelství policie Olomouckého kraje, 2021)

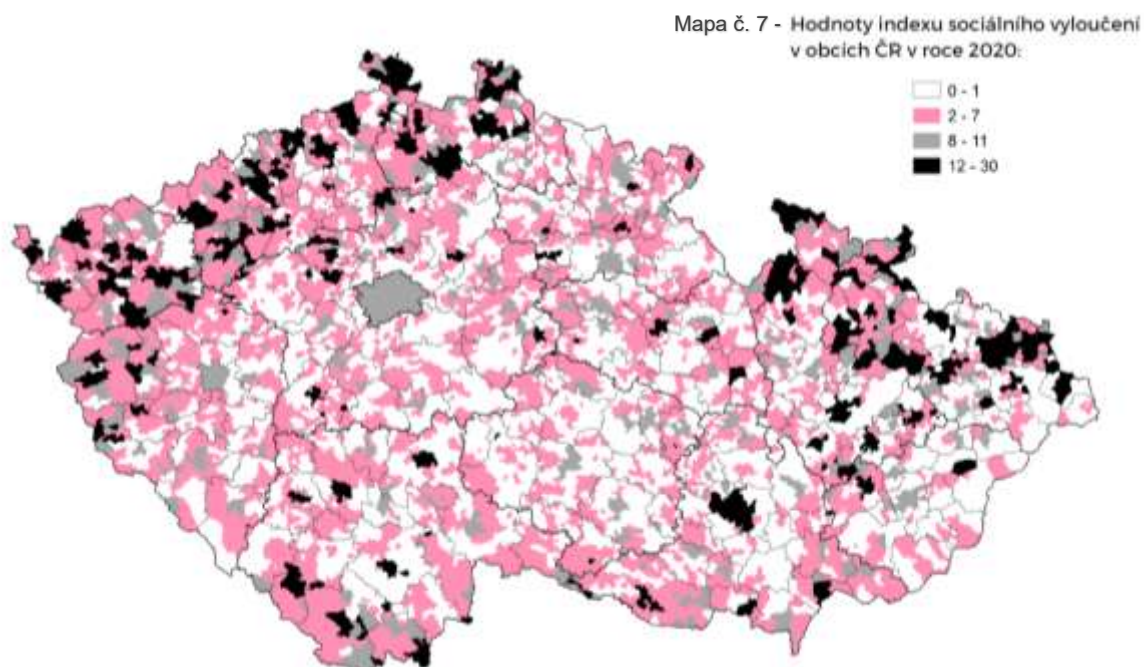
Ve společensko-sociálně-ekonomické oblasti lze do kriminogenních faktorů zahrnout na území našeho kraje sociální strukturu obyvatel regionu se značnou částí občanů s velmi nízkými nebo žádnými příjmy a s občany, kteří se řadí mezi tzv. sociálně vyloučené s koncentrováním v malých lokalitách. Mezi kriminogenní faktory patří také dostupnost internetového připojení a využívání této formy komunikace, která se stává v kombinaci s počítačovou negramotností osob ve středním a starším věku, rizikovou oblastí. V neposlední řadě je ve společensky-sociálně-ekonomické oblasti považována za riziko nedostatečná kontrola způsobů trávení volného času dětí ze strany rodičů, vliv závadových part, závislostní chování mladistvých, existence výchovných ústavů i poměrně vysoká koncentrace lidí bez domova, kteří nejen bývají pachateli bagatelních trestných činů, ale stávají se stále častěji terčem útoku na svou osobu. (Krajské ředitelství policie Olomouckého kraje, 2021)

## **1.5 Sociálně vyloučené lokality**

„Stav, resp. rozsah sociálního vyloučení je sledován prostřednictvím indikátorů pokrývajících dimenze chudoby, vyloučení z bydlení, vyloučení z oficiálního trhu práce, vyloučení ze vzdělávání a dimenzi zadluženosti.“ (Lang & Matoušek 2020) Každý z indikátorů je nahlížen ze tří odlišných, avšak doplňujících se úhlů pohledu územní koncentrace: absolutní počet, relativní podíl, lokalizační kvocient. (Šmoldas, Lang, Kopecká, 2020) Na základě souboru těchto indikátorů byla pro účely popisu a srovnání obcí a jiných územních jednotek vytvořena Metodika pro posouzení rozsahu sociálního vyloučení v území. (Lang & Matoušek 2020) Pro účely této Strategie a vyhodnocení celkového rozsahu sociálního vyloučení budeme vycházet z této metodiky a využívat tzv. index sociálního vyloučení, což je součet bodů v té které obci za všechny indikátory. (Šmoldas, Lang, Kopecká, 2020)

Na území Olomouckého kraje se nachází celkem 402 obcí. V rámci indexu sociálního vyloučení lze v roce 2020 považovat celkem 211 obcí za obce sociálním vyloučením neohrožené; 149 obcí lze považovat za potenciálně rizikové. Obcí ohroženým sociálním vyloučením, které si zaslouží zvýšenou pozornost, se na území kraje vyskytuje celkem 42. Nejvíce na území obce s rozšířenou působností Jeseník (11),

dále Prostějov (7), Šumperk (7), Přerov (6), Olomouc (2), Šternberk (2), Mohelnice (2), Uničov (1), Hranice (1), Lipník (1), Zábřeh (1) a Konice (1). Naopak na území obce s rozšířenou působností Litovel se nevyskytovala ani jedna obec z hlediska sociálního vyloučení ohrožená. (Rozsah sociálního vyloučení v Olomouckém kraji, 2021)



Podle Krajského ředitelství policie Olomouckého kraje lze situaci na problematice menšin v roce 2020 charakterizovat dvojnásobem. Z pohledu vnějších hrozeb vůči příslušníkům menšin (především vůči Romům) ze strany majority a z pohledu vzájemného soužití romské komunity mezi sebou. Z pohledu vnějších hrozeb lze hodnotit situaci jako stabilizovanou a bezproblémovou, neboť žádná preventivně bezpečnostní opatření v souvislosti s protiromskými pochody, demonstracemi nebo jinou organizovanou aktivitou extremistických skupin nemusely být realizovány. Migrace menšin a cizinců v kraji se projevuje pouze zřídka a okrajově. Z pohledu vzájemného soužití romské komunity mezi sebou je však situace často opačná. Zatímco většinová část lokalit, kde v rámci Olomouckého kraje žije romská komunita, je poměrně klidná, a policisté zde řeší jen občasné problémy a běžnou přestupkovou či trestněprávní agendu, některé jiné lokality, kde je ve větší míře zastoupena romská komunita, se i v průběhu roku 2020 staly z pohledu bezpečnosti rizikové. Ze strany Policie ČR zde bylo potřeba řešit celou řadu problémů především v oblasti občanského soužití a na úseku veřejného pořádku, anebo hrozící eskalaci vzniklých konfliktů. Ty nejzásadnější problémy bylo nutné řešit na teritoriu územního odboru Přerov, a to konkrétně přímo v Přerově a v Kojetíně. Dále v teritoriu územního odboru Prostějov, a to konkrétně v Prostějově. Několik významnějších problémů s romskou komunitou bylo v průběhu roku 2020 nutno řešit i v jiných lokalitách v rámci Olomouckého kraje, a to především ve městech a obcích, kde je ve významnější míře zastoupena romská menšina, konkrétně např. v Olomouci, Šternberku, Hanušovicích, Jeseníku a v pohraničních obcích především na Javornicku. Uvedené případy však nebyly

natolik zásadní a významné, a svou frekvencí ani závažností nevybočovaly z dlouhodobého standardu. Tradičním rovněž zůstává problém s veřejným pořádkem zejména v obcích, kam se v posledních letech přistěhovala romská komunita ze Slovenska (především lokality na Prostějovsku). Ve větších městech na Šumpersku jsou i nadále zaznamenávány občasně problémy s místními bezdomovci a jinými osobami se závislostním chováním, které obtěžují místní občany v blízkosti velkých prodejen nebo na tamních vlakových a autobusových nádražích. Často bývá řešena celá řada problémů s osobami sociálně nepřizpůsobivými (často celé rodiny), kdy dochází k řadě konfliktů, ať už v rámci okruhu osob takto žijících, nebo mezi nimi a běžnými občany. V mnohých případech jde o romskou populaci žijící v rizikových či přímo sociálně vyloučených lokalitách. Do této kategorie spadají i sociálně slabé a nepřizpůsobivé osoby z majoritní společnosti, bezdomovci, ale i cizinci, kteří se v České republice zdržují z důvodů pracovních pobídek (především dělníci a sezónní pracovníci v zemědělství z východních zemí, zdržující se na ubytovnách). V daném ohledu jde o situaci, která není typická pouze pro tento region, ale lze ji identifikovat i v jiných oblastech v rámci celé České republiky.

Určitým rizikovým faktorem zůstávají i nadále některé ubytovny pro sociálně slabé občany, jakož i negativa plynoucí z jejich dalšího zřizování. Závěrem lze konstatovat, že k žádné významné eskalaci napětí mezi příslušníky menšin a majoritou na teritoriu krajského ředitelství v posledním roce nedošlo, zdejší složky Policie ČR nedisponují ani takovými informacemi, které by nasvědčovaly tomu, že by se situace v nejbližším období zásadně změnila. Zájem o romskou problematiku ze strany představitelů extremistických skupin, ale i většinové společnosti, je i nadále marginální, což je zapříčiněno relativním sociálním smírem ve společnosti, aktuální pozorností obrácené k migraci a v podstatě i celoročním bojem České republiky s pandemií onemocnění COVID-19. (Zpráva o situaci v oblasti vnitřní bezpečnosti a veřejného pořádku na území Olomouckého kraje v roce 2020)

## **2. SWOT ANALÝZA**

**SWOT** analýza identifikuje silné (**S**trengths) a slabé (**W**eaknesses) stránky systému prevence kriminality, příležitosti (**O**pportunities) a hrozby (**T**hreats) pro oblast prevence kriminality. Při sestavování následujících cílů a opatření Strategie kraje byl zvolen přístup eliminace slabých stránek za využití příležitostí identifikovaných ve SWOT analýze.



SWOT analýza byla sestavena členy Pracovní skupiny. Souhrnně předkládá, jak vnímají odborníci Olomouckého kraje stávající situaci, jak hodnotí aktuální přednosti a rezervy, případně možná nebezpečí a změny. Váha každého faktoru (uvedená v závorce) identifikuje význam dané charakteristiky ve srovnání s ostatními údaji v dané oblasti. Pět nejvýznamnějších faktorů, které dosahují nejvyšší bodové váhy, zastává přední pozice tabulky a je zvýrazněno tučným písmem.

Výsledky SWOT analýzy reprezentují odborný konsensus potřebné prevence z hlediska aktuálních trendů i vývoje kriminality.

silné stránky	slabé stránky
<ul style="list-style-type: none"> <li>a) <b>institucionální systém (nástroje systému) [23]</b></li> <li>b) <b>podpora Olomouckého kraje v oblasti prevence kriminality, stabilní financování i průběžný přenos informací na lokální úroveň [15]</b></li> <li>c) <b>kvalitní projekty v oblasti prevence sociálně negativních jevů [14]</b></li> <li>d) <b>snižující se kriminalita [13]</b></li> <li>e) <b>stabilní systém primární prevence kriminality na školách [11]</b></li> <li>f) vybudovaný systém spolupráce s Krajským ředitelstvím policie Olomouckého kraje [7]</li> <li>g) koexistence komise a pracovní skupiny pro oblast prevence kriminality v Olomouckém kraji [7]</li> <li>h) odborná setkání pořádaná v Olomouckém kraji v rámci mezirezortní spolupráce (pracovní skupiny, konference atd.) [2]</li> <li>i) síť služeb pomoci obětem trestných činů [1]</li> <li>j) vznik Programového centra Probační a mediační služby ČR, které nabízí nové programy pro mladistvé pachatele [1]</li> </ul>	<ul style="list-style-type: none"> <li>a) <b>faktory ovlivňující trestnou činnost (předluženost, ztráta či absence bydlení, nezaměstnanost) [24]</b></li> <li>b) <b>nedostatečná podpora dospívajících jedinců opouštějících dětské domovy [12]</b></li> <li>c) <b>nedostatečná vzájemná meziresortní spolupráce zainteresovaných subjektů zabývajících se sociálně negativními jevy [11]</b></li> <li>d) <b>nedostatečný objem finančních prostředků a materiální podpora pro oblast prevence [10]</b></li> <li>e) <b>nerespektování zákona v oblasti spotřeby alkoholu a omamných psychotropních látek (mladistvými) [8]</b></li> <li>f) nedostatek inovativních projektů, které pružně zohledňují nové bezpečnostní hrozby [7]</li> <li>g) nedostatečný systém a podpora nespécifické primární prevence (volnočasové aktivity dětí) [6]</li> <li>h) nadbytek administrativy [3]</li> <li>i) výrazné regionální rozdíly (dostupnost, možnosti řešení) [2]</li> <li>j) absence Týmu pro mládež [1]</li> <li>k) výskyt latentní kriminality [1]</li> </ul>

příležitosti	hrozby
<ul style="list-style-type: none"> <li>a) <b>zvýšení kvality sociálních služeb a jejich optimalizace v územním pokrytí [20]</b></li> <li>b) <b>přenos výstupů pracovních skupin a samosprávných orgánů na lokální úroveň, včetně zprostředkování informací prostřednictvím příkladů dobré praxe [18]</b></li> <li>c) <b>využití všech dostupných dotačních titulů [17]</b></li> <li>d) <b>cílenější podpora nespécifické primární prevence (volnočasové aktivity mládeže) [16]</b></li> <li>e) <b>využití složek policie a dalších dostupných organizací zabývajících se prevencí kriminality [16]</b></li> <li>f) důslednější kontrola dodržování zákonů v oblasti spotřeby alkoholu, vandalismu atd. [9]</li> <li>g) urychlená tvorba preventivních programů a opatření souvisejících s dopady COVID 19 [1]</li> <li>h) strategie romské integrace [1]</li> </ul>	<ul style="list-style-type: none"> <li>a) <b>výskyt a rozšíření sociálně vyloučených lokalit [19]</b></li> <li>b) <b>přetrvávající přesun kriminální činnosti do kyberprostoru [16]</b></li> <li>c) <b>zvyšující se agresivita mezi občany [13]</b></li> <li>d) <b>zvyšující se kybernetické útoky na klienty finančních ústavů [12]</b></li> <li>e) <b>rostoucí počet řidičů pod vlivem alkoholu a návykových látek [12]</b></li> <li>f) politická změna ovlivňující podporu a podobu prevence kriminality [10]</li> <li>g) pokračující lhostejnost občanské společnosti [10]</li> <li>h) nesnášenlivost a rasismus v návaznosti na současný sociální systém v ČR [9]</li> <li>i) nezáměr o spolupráci, nepochopení principu prevence kriminality a absence inovativních projektů [5]</li> <li>j) pokračující snižování institucionální autority [2]</li> </ul>

### **3. VIZE**

Záměrem Strategie, která vychází ze závěrů jednotlivých analýz, je zvýšení bezpečnosti obyvatel Olomouckého kraje s využitím prvků prevence kriminality. Abychom podpořili bezpečný kraj, je potřeba využít takových opatření, která předchází páchání kriminality a zmenšují její důsledky. Za tímto účelem je na krajské úrovni potřeba koordinovat preventivní aktivity na území Olomouckého kraje, vytvářet prostor pro vzájemnou spolupráci zainteresovaných subjektů a zajišťovat efektivní vynakládání finančních prostředků do této oblasti. Níže uvedené vize Olomouckého kraje v adresní a srozumitelné podobě odrážejí stav, kterého chce kraj v prevenci kriminality do budoucna dosáhnout. Tyto vize jsou zároveň výchozím nástrojem pro identifikaci cílů a opatření.



je **bezpečným** místem  
pro **rodinný život, práci i zábavu**

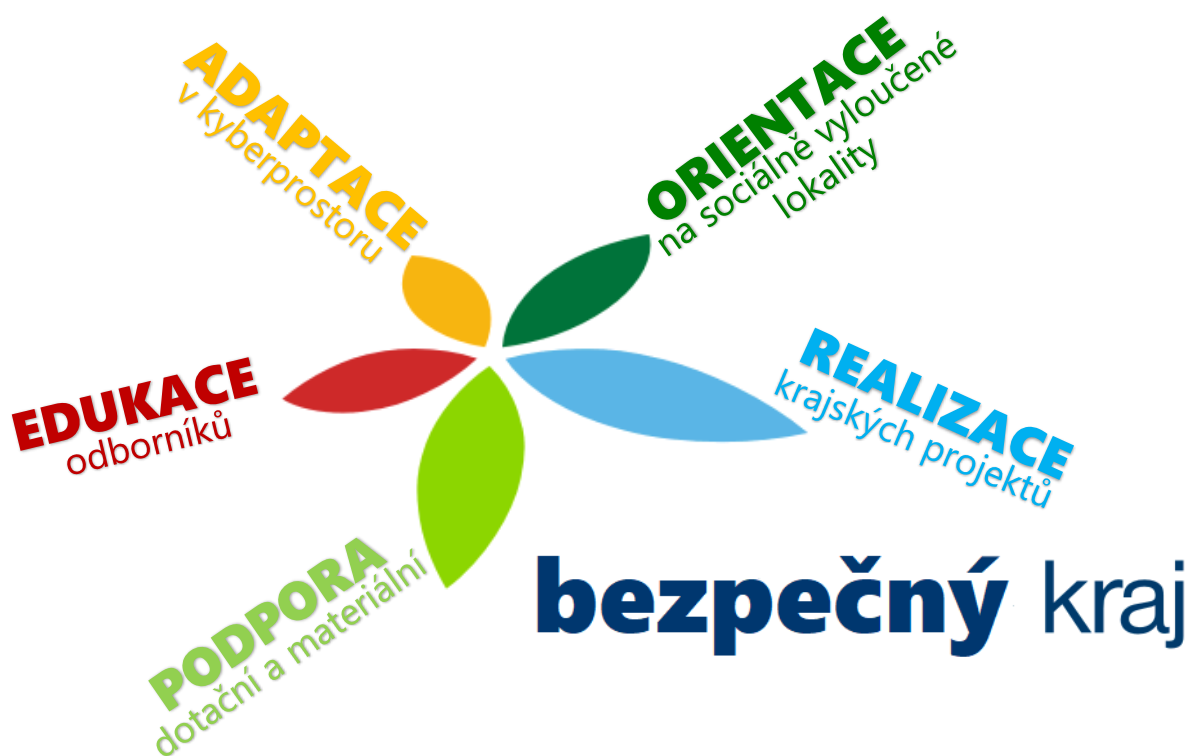
Materiál se zaměřuje především na kriminalitu obecnou, která nejen ohrožuje, ale i ovlivňuje postoj občanů kraje ve vztahu k pocíťovanému bezpečí. Není ambicí prevence kriminality na krajské úrovni řešit otázky hospodářské kriminality, kterou je zapotřebí ovlivňovat v centrální a zejména legislativní rovině. Naopak v popředí zájmu prevence kriminality Olomouckého kraje stojí kriminalita majetková a s ní související všechny sociální a společenské aspekty.



## **4. CÍLE**

Deklarované cíle Strategie vychází z vize Olomouckého kraje v oblasti prevence kriminality a tvoří základní pilíře tohoto materiálu. Charakter těchto cílů zohledňuje výstupy SWOT analýzy a rámcově identifikuje jednotlivé směry, kterým bude v období platnosti této Strategie věnována náležitá pozornost.

## Základní cíle Strategie:



Účelem těchto cílů je vytvořit takové podmínky, které mohou pomoci k předcházení kriminalitě a zachytit v zárodku rizikové chování a usměrnit ho žádoucím směrem.

## Cíl 1

# **PODPORA** dotační a materiální

Smyslem a účelem tohoto cíle je zajistit odpovídající dotační i materiální podporu všem aktérům prevence kriminality, jejichž aktivity eliminují sociálně rizikové jevy na území Olomouckého kraje prostřednictvím sociální, situační a informativní prevence. Zájmem je, aby byly na území kraje nejen maximálně využívány státní dotační zdroje pro rozvoj prevence kriminality, ale tyto prostředky také dostatečně doplňovány dotacemi i materiální pomocí z krajského rozpočtu.

Cílem je, aby města a obce byla v co největší míře úspěšná v získávání státní účelově vázané dotace pro realizaci svých programů prevence kriminality a dále, aby i ostatní realizátoři preventivních aktivit měli možnost v dostatečné výši čerpat finanční prostředky z rozpočtu kraje, získávat dostatečné množství podpůrných preventivních materiálů i odpovídající materiální či technické vybavení pro preventivní činnost na lokální úrovni.

## Cíl 2

# EDUKACE odborníků

Vzájemná informovanost a komunikace byla předchozí Strategii, prostřednictvím elektronicky zasílaného newsletteru prevence kriminality, úspěšně posílána na vyhovující úroveň. Přesto přetrvává potřeba věnovat se intenzivně vzdělávání preventivních pracovníků i managementu, a to formou přímé edukativní interakce v nekancelářských prostorách, v interaktivní či teambuildingové podobě. Smyslem tohoto cíle je zvyšovat kvalifikaci i odborné kompetence preventivních pracovníků, posilovat jejich vzájemnou spolupráci, osobní sdílení zkušeností, praktický přenos příkladů dobré praxe i neformální vztahy.

Je potřeba, aby se odborníci na prevenci kriminality dokázali v preventivních metodách i způsobech preventivní práce dobře orientovat a měli odpovídající znalosti i dovednosti pro úspěšnou realizaci vlastních preventivní programů a aktivit na lokální úrovni.

### Cíl 3

## **ADAPTACE** v kyberprostoru

S ohledem na přetrvávající trend částečného přesunu kriminality do virtuálního prostředí internetu, je třeba věnovat se prevenci právě v kyberprostoru. Za bezpečnostní riziko je považována nejen zvyšující se dostupnost internetového připojení a využívání této nové formy komunikace, ale i přesun běžných a volnočasových aktivit do internetového prostředí.

Z těchto důvodů si tato Strategie klade za cíl posílit a zintenzivnit preventivní působení v kyberprostoru. Adekvátně reagovat na tyto změny a souhrnem vhodných organizačních, technických, vzdělávacích i osvětových opatření a nástrojů preventivně působit na uživatele informačních a komunikačních technologií všech věkových kategorií k zajištění bezpečného, chráněného a odolného kyberprostoru.

#### Cíl 4

## **ORIENTACE** na sociálně vyloučené lokality

„Sociálně vyloučené lokality jsou obecně spojeny s vyšší mírou kriminality, než je celorepublikový průměr. Příčinou tohoto stavu je především koncentrovaný výskyt jevů, které souvisí s životem v sociálním vyloučení. Těmito jevy jsou například: chudoba, zadluženost, nedostatek příležitostí k uplatnění v běžném životě, závislosti. (Agentura pro sociální začleňování, 2021)

Cílem této Strategie je nepřehlížet uvedené lokality, ale naopak jim věnovat dostatečnou pozornost zdůrazňující význam preventivních programů. Účelem tohoto cíle je realizovat taková opatření, která mohou přispět nejen ke zlepšení bezpečnostní situace v sociálně vyloučených lokalitách, ale mohou přispět i ke změnám postojů a pocitů v okolí těchto lokalit.

## Cíl 5

# **REALIZACE** krajských projektů

Zájmem Olomouckého kraje je každoročně realizovat vlastní preventivní projekty celokrajského charakteru, které se zaměřují na jednotlivá bezpečnostně riziková témata nadregionálního charakteru. Cílem je, aby kraj adekvátně reagoval na vývojové trendy kriminality, dokázal eliminovat aktuální bezpečnostní rizika přesahující místní úroveň a v praktické rovině příkladně hledal nové preventivní formy a způsoby řešení bezpečnostních problémů krajského charakteru.

Za tímto účelem je třeba, aby kraj využíval státních i evropských dotačních zdrojů, vlastních finančních prostředků i úzké spolupráce s Krajským ředitelstvím policie Olomouckého kraje pro realizaci krajských projektů prevence kriminality a spolupráce s neziskovým sektorem.

## **5. OPATŘENÍ**



Cíl 1	<b>PODPORA</b> dotační a materiální
<b>Opatření 1.1</b>	<b>Součinnost při realizaci dotačního Programu prevence kriminality MVČR</b>
Charakteristika opatření	Opatření směřuje k podpoře lokálních projektů prevence kriminality, které se uchází o přidělení státní účelově vázané dotace. Je v zájmu Olomouckého kraje, aby se žadatelé (města a obce) stali úspěšnými příjemci státní účelové dotace na realizaci svých projektů prevence kriminality. V této spojitosti se bude kraj podílet na částečné administraci dotačního Programu prevence kriminality na místní úrovni MVČR.
Předpokládaný dopad opatření	Realizace projektů prevence kriminality na lokální úrovni - ve městech a obcích. Dostatečná finanční podpora projektů vybraných měst a obcí, které vykazují vyšší procento zatížení kriminalitou.
Aktivity vedoucí k naplnění opatření	<ol style="list-style-type: none"> <li>1. Metodická podpora žadatelům</li> <li>2. Hodnocení přijatých projektů dle kritérií MVČR</li> <li>3. Obhajoba projektů před Hodnotící komisí Republikového výboru pro prevenci kriminality</li> </ol>
Předpokládané finanční náklady	bez finančních nákladů
Finanční zdroje	nerelevantní
Předpokládané výstupy	Na území Olomouckého kraje je každý rok realizováno dostatečné množství projektů prevence kriminality měst a obcí, které jsou financovány ze státních prostředků.

Cíl 1	<b>PODPORA</b> dotační a materiální
<b>Opatření 1.2</b>	<b>Dotační titul Olomouckého kraje na podporu prevence kriminality</b>
Charakteristika opatření	Opatření směřuje k podpoře projektů prevence kriminality prostřednictvím krajského dotačního titulu, který doplňuje jiné finanční zdroje realizátora. Dotace kraje se soustředí zejména na rozvoj sociální a informativní prevence, formou podpory neinvestičních akcí/činností a dále na rozvoj situační prevence zejména těch měst a obcí, které nesplňují podmínky pro získání státní dotace, prostřednictvím podpory investičních akcí.
Předpokládaný dopad opatření	Zvýšení dostupnosti finančních prostředků pro zajištění povinné spoluúčasti při čerpání prostředků z jiných zdrojů a dostupnosti finančních prostředků pro města a obce, které nesplňují podmínky pro získání státní účelově vázané dotace.

Aktivity vedoucí k naplnění opatření	<ol style="list-style-type: none"> <li>1. Vyčlenění finančních prostředků z krajského rozpočtu</li> <li>2. Vyhlášení a administrace krajského dotačního titulu podporujícího prevenci kriminality</li> <li>3. Převod finančních prostředků úspěšným žadatelům</li> </ol>
Předpokládané finanční náklady	každoročně 2.500.000,- Kč
Finanční zdroje	rozpočet Olomouckého kraje
Předpokládané výstupy	Dostupné množství neinvestičních projektů, které se zaměřují na předem definovaná specifická témata, která v daném roce posilují rizikové oblasti a směřují k eliminaci kriminálně rizikových jevů a k pomoci ohroženým skupinám obyvatel. Existence kamerových systémů, které monitorují veřejně přístupné rizikové lokality měst i obcí a rozvoj dalších prvků situační prevence na území kraje (mřížce, oplocení, osvětlení).

Cíl 1	<b>PODPORA</b> dotační a materiální
<b>Opatření 1.3</b>	<b>Materiální podpora preventivních pracovníků a programů</b>
Charakteristika opatření	Opatření směřuje k zajištění dostatečné materiální podpory preventivním pracovníkům měst a obcí na pozicích manažer prevence kriminality a dále preventivním pracovníkům policie, kteří provádí přednáškovou a další preventivní činnost.
Předpokládaný dopad opatření	Preventivní činnost je prováděná na odpovídající profesionální úrovni s moderními prostředky a pomůckami, které odpovídají vývojovým trendům, technickému rozvoji i aplikačním dovednostem.
Aktivity vedoucí k naplnění opatření	<ol style="list-style-type: none"> <li>1. Vyčlenění finančních prostředků z vhodných dotačních zdrojů nebo z krajského rozpočtu</li> <li>2. Nákup pomůcek a prostředků</li> <li>3. Distribuce těchto pomůcek a prostředků</li> </ol>
Předpokládané finanční náklady	každoročně 80.000,-Kč
Finanční zdroje	dotační zdroje, rozpočet Olomouckého kraje
Předpokládané výstupy	Manažeři prevence kriminality a preventivní pracovníci policie využívají pro svou činnost moderní pomůcky, mají odpovídající technické zázemí a jsou schopni pružně reagovat na nové vývojové trendy.

<b>Cíl 2</b>	<b>EDUKACE odborníků</b>
<b>Opatření 2.1</b>	<b>Vzdělávací semináře, workshopy, školení, pracovní setkání preventivních pracovníků</b>
Charakteristika opatření	Opatření směřuje k realizaci průběžného vzdělávání odborníků z oblasti prevence kriminality, které zvyšuje jejich kvalifikaci i odborné kompetence.
Předpokládaný dopad opatření	Dostatečná nabídka vhodných vzdělávacích programů a vzdělávacích aktivit pro manažery prevence kriminality obecních i městských úřadů, pro asistenty prevence kriminality a preventivní pracovníky policie, která upřednostňuje nekancelářské prostory, vícedenní vzdělávací formu i teambuildingové aktivity.
Aktivity vedoucí k naplnění opatření	<ol style="list-style-type: none"> <li>1. Semináře</li> <li>2. Workshopy</li> <li>3. Vícedenní školení</li> <li>4. Výjezdní konzultace v místě působnosti projektů</li> <li>5. Výjezdní pracovní setkání</li> <li>6. Teambuildingové aktivity</li> <li>7. Diskusní panely</li> </ol>
Předpokládané finanční náklady	každoročně 100.000,- Kč
Finanční zdroje	dotiční zdroje, rozpočet Olomouckého kraje
Předpokládané výstupy	Zvýšené odborné kompetence, posílená vzájemná spolupráce, odborná informovanost, sdílení i výměna zkušeností, profesionalizace preventivních pracovníků, upevněny návyky a motivace k naplňování preventivních cílů.

<b>Cíl 2</b>	<b>EDUKACE odborníků</b>
<b>Opatření 2.2</b>	<b>Pracovní setkání řídicích pracovníků městských/obecních policí</b>
Charakteristika opatření	Opatření směřuje k realizaci pravidelného pracovního setkávání řídicích pracovníků městských/obecních policí, které posiluje vzájemnou informovanost, spolupráci i poznatky. Setkávání umožňuje projednávat aktuální problematiky, legislativu i postupy, se kterými se strážníci v praxi potýkají.
Předpokládaný dopad opatření	Zvýšená vzájemná spolupráce, sdílení dobré praxe a přenos poznatků v řešení dílčích problematik napříč složek policie.
Aktivity vedoucí k naplnění opatření	<ol style="list-style-type: none"> <li>1. Výjezdní pracovní setkání</li> </ol>

<b>Předpokládané finanční náklady</b>	každoročně 40.000,- Kč
<b>Finanční zdroje</b>	rozpočet Olomouckého kraje
<b>Předpokládané výstupy</b>	Zvýšené odborné kompetence, posílena vzájemná spolupráce, informovanost, sdílení i výměna zkušeností, profesionalizace řídicích pracovníků městských/obecních policíí.

<b>Cíl 2</b>	<b>EDUKACE</b> odborníků
<b>Opatření 2.3</b>	<b>Newsletter prevence kriminality</b>
<b>Charakteristika opatření</b>	Opatření navazuje na úspěšné předávání novinek, trendů, nových postupů, aplikovaných metod a efektivních projektů z oblasti prevence kriminality, pracovníkům zabývajících se projektovým řízením prevence kriminality.
<b>Předpokládaný dopad opatření</b>	Manažeři prevence kriminality obecních a městských úřadů jsou pravidelně informováni o nových metodách prevence kriminality, mají k dispozici přehled projektových příkladů dobré praxe, orientují se a jsou schopni aplikovat novinky do připravovaných projektů prevence kriminality.
<b>Aktivity vedoucí k naplnění opatření</b>	1. Pravidelné rozesílání informací manažerům prevence kriminality obecních a městských úřadů prostřednictvím elektronického newsletteru prevence kriminality
<b>Předpokládané finanční náklady</b>	bez finančních nákladů
<b>Finanční zdroje</b>	nerelevantní
<b>Předpokládané výstupy</b>	Manažeři prevence kriminality obecních a městských úřadů realizují nové preventivní projekty s inovativními prvky, dochází k rozvoji různorodých projektů a do dotačních programů jsou předkládány zcela nové a odpovídající způsoby předcházení kriminalitě.

<b>Cíl 3</b>	<b>ADAPTACE</b> v kyberprostoru
<b>Opatření 3.1</b>	<b>Aktivity prevence kriminality ve virtuálním prostředí internetu</b>
<b>Charakteristika opatření</b>	Opatření směřuje k rozvoji preventivních aktivit ve virtuálním prostředí. Zájmem je zvýšit spektrum atraktivních preventivních aktivit, které se vyskytují jak uvnitř

	internetového prostředí a v prostředí sociálních sítí, tak i vně tohoto prostředí působením na všechny věkové kategorie.
Předpokládaný dopad opatření	Ve virtuálním prostředí internetu a v prostředí sociálních sítí se nachází dostatečné množství organizačních, technických, vzdělávacích i osvětových nástrojů, které preventivně upozorňují na nebezpečí a rizika tohoto prostředí. Stejně tak je k dispozici dostatečné množství přímých preventivních aktivit, které působí na ohrožené skupiny obyvatel.
Aktivity vedoucí k naplnění opatření	<ol style="list-style-type: none"> <li>1. Tvorba i realizace preventivních aktivit, které se vyskytují a působí uvnitř virtuálního prostředí internetu.</li> <li>2. Tvorba i realizace preventivních aktivit, které se vyskytují a působí vně virtuálního prostředí internetu a cílí na ohrožené skupiny obyvatel.</li> </ol>
Předpokládané finanční náklady	každoročně 60.000,- Kč
Finanční zdroje	dotiční zdroje, rozpočet Olomouckého kraje
Předpokládané výstupy	Existence preventivních aktivit, které působí uvnitř i vně virtuálního prostředí internetu a snížení nebezpečí a hrozeb v kyberprostoru.

<b>Cíl 4</b>	<b>ORIENTACE na sociálně vyloučené lokality</b>
<b>Opatření 4.1</b>	<b>Aktivity prevence kriminality v sociálně vyloučených lokalitách</b>
Charakteristika opatření	Opatření směřuje k rozvoji preventivních aktivit v sociálně vyloučených lokalitách. Zájmem je věnovat sociálně vyloučeným lokalitám náležitou preventivní pozornost, zvýšit četnost preventivních programů i aktivit v místech s koncentrací většího výskytu sociálně rizikových jevů.
Předpokládaný dopad opatření	V sociálně vyloučených lokalitách je realizováno dostatečné množství preventivních programů, akcí i aktivit, které přispívají ke zlepšení bezpečnostní situace v sociálně vyloučených lokalitách a přispívají také ke změnám postojů a pocitů v okolí těchto lokalit.
Aktivity vedoucí k naplnění opatření	<ol style="list-style-type: none"> <li>1. Tvorba i realizace preventivních aktivit, které se vyskytují a působí v sociálně vyloučených lokalitách.</li> </ol>
Předpokládané finanční náklady	každoročně 100.000,- Kč
Finanční zdroje	dotiční zdroje, rozpočet Olomouckého kraje

Předpokládané výstupy	Existence preventivních aktivit, které se zaměřují na sociálně vyloučené lokality a zvýšení bezpečnosti uvnitř i vně těchto lokalit.
-----------------------	--

Cíl 5	<b>REALIZACE</b> krajských projektů
Opatření 5.1	<b>Krajské projekty prevence kriminality</b>
Charakteristika opatření	Opatření navazuje na osvědčenou praxi realizovat každoročně krajské projekty prevence kriminality, které se zaměřují na identifikované téma celokrajského charakteru, jež je z bezpečnostního hlediska považováno za problémové a je třeba mu věnovat pozornost.
Předpokládaný dopad opatření	Realizace krajských projektů prevence kriminality. Využití finanční podpory ze státní účelové dotace, která bude kofinancovat realizaci krajských projektů prevence kriminality s dopadem na celé území kraje.
Aktivity vedoucí k naplnění opatření	<ol style="list-style-type: none"> <li>1. Každoroční zpracování projektového záměru</li> <li>2. Podání žádosti o přidělení státní účelově vázané dotace na realizaci krajského preventivního projektu</li> <li>3. Realizace krajského projektu prevence kriminality</li> <li>4. Vyhodnocení a vyúčtování realizovaného projektu</li> </ol>
Předpokládané finanční náklady	každoročně 100.000,- Kč jako spoluúčast k přidělené státní dotaci
Finanční zdroje	dotiční zdroje, rozpočet Olomouckého kraje
Předpokládané výstupy	Realizace krajských preventivních projektů, které se zaměřují na identifikovaná témata celokrajského charakteru, ovlivňující bezpečnost na území kraje.

## **SHRNUTÍ**

Prevence kriminality si na území Olomouckého kraje již našla své opodstatněné místo. Pro následující období 2022 – 2026 se stává neodmyslitelnou součástí bezpečnostní politiky kraje. Vyvažuje realizovaná represivní opatření, aktivizuje společnost a usiluje o to, aby se Olomoucký kraj stal bezpečným místem pro rodinný život, práci i zábavu.

Z těchto důvodů jsou pro nastávající období navrhovány tyto cíle:

#### **PODPORA dotační a materiální**

- a) součinností při realizaci dotačního Programu prevence kriminality MVČR usilovat o to, aby města a obce byla co nejvíce úspěšná při čerpání státní účelově vázané dotace pro oblast prevence kriminality,
- b) vlastním dotačním titulem Olomouckého kraje podporovat prevenci kriminality a umožnit ostatním realizátorům preventivních aktivit, aby mohli čerpat finanční prostředky z rozpočtu kraje jako doplněk k ostatním zdrojům,
- c) materiální podporou preventivních pracovníků a programů profesionalizovat preventivní působení.

#### **EDUKACE odborníků**

- d) prostřednictvím vzdělávacích seminářů, workshopů, školení a pracovních setkání preventivních pracovníků zvýšit jejich odborné kompetence,
- e) prostřednictvím pracovních setkání řídicích pracovníků městských/obecních policí zvýšit jejich odborné kompetence,
- f) prostřednictvím newsletteru prevence kriminality pokračovat v úspěšném předávání novinek, trendů, nových postupů, aplikovaných metod a efektivních projektů z oblasti prevence kriminality pracovníkům zabývajících se projektovým řízením prevence kriminality.

#### **ADAPTACE v kyberprostoru**

- g) realizací preventivních aktivit uvnitř i vně virtuálního prostředí snížit nebezpečí a hrozby v kyberprostoru.

#### **ORIENTACE na sociálně vyloučené lokality**

- h) aktivitami prevence kriminality, které se zaměřují na sociálně vyloučené lokality je zvyšována bezpečnost uvnitř i vně těchto lokalit.

#### **REALIZACE krajských projektů**

- i) realizací krajských projektů prevence kriminality jsou řešena identifikovaná témata celokrajského charakteru, která ovlivňují bezpečnost na územní kraje.

Celkové předpokládané náklady uvedených aktivit budou v každém kalendářním roce činit 2.980.000,-Kč.



## **Použité zdroje**

1. Blatníková, Š., Netík, K. *Predikce vývoje pachatele*. 1. vyd. Praha: Institut pro kriminologii a sociální prevenci, 2008. ISBN 978-80-7338-075-5
2. Cejp, M., Havrda, M., Hope, T., Scheinost, M., Večerka, K. *Tvorba a realizace projektů prevence kriminality mládeže*. 1. vyd. Praha: Centrum pro veřejnou politiku, 2007. ISBN 978-80-239-9950-1.
3. Dočkal, M., Dostálova, I. *Typy projektů prevence kriminality*. 1. vyd. Praha: Tiskárna MV, 2008.
4. Firstová, J., Zámek, D., *Prevence kriminality – Nedílná součást systému vnitřní bezpečnosti*. 1. vyd. Praha: Wolters Kluwer, 2021. ISBN 978-80-7676-057-8
5. Fischer, S., Škoda, J. *Sociální patologie – analýza příčin a možnosti ovlivňování závažných sociálně patologických jevů*. 1. vyd. Praha: Grada, 2009. ISBN 978-80-247-2781-3
6. Krajské ředitelství policie Olomouckého kraje. *Zpráva o situaci v oblasti vnitřní bezpečnosti a veřejného pořádku na území Olomouckého kraje v roce 2020*. 2021.
7. Lang, P., Matoušek, R., *Metodika pro posouzení míry a rozsahu sociálního vyloučení v území*. Agentura pro sociální začleňování, 2020.
8. Ministerstvo pro místní rozvoj. Odbor pro sociální začleňování (Agentura). *Internetový newsletter inovací v sociálním začleňování*.
9. Ministerstvo vnitra. *Zásady pro poskytování dotací ze státního rozpočtu na výdaje realizované v rámci Programu prevence kriminality na místní úrovni v roce 2021*.
10. Ministerstvo vnitra. *Strategie prevence kriminality v České republice*. 1. vyd. Praha: MVČR, 2021.
11. Ministerstvo vnitra. Odbor prevence kriminality. *Typy projektů prevence kriminality*. 1. vyd. Praha: Ministerstvo vnitra, 2007.
12. Olomoucký kraj. *Pravidla dotačního titulu č. 1 – Podpora prevence kriminality pro rok 2021*.
13. Přírodovědecká fakulta Univerzity Palackého v Olomouci, Katedra geografie. *Souhrnná výzkumná zpráva projektu 2. veřejné soutěže Programu TA ČR na podporu aplikovaného společenského a humanitního výzkumu, experimentálního vývoje a inovací ÉTA TL02000556: Lokalizace míst strachu ve větších městech Olomouckého kraje a návrh jejich eliminace prostřednictvím nástrojů prevence kriminality*. 2021
14. Štěchová, M., Večerka, K. *Systémový přístup k prevenci kriminality mládeže*. 1. vyd. Praha: Institut pro kriminologii a sociální prevenci, 2014. ISBN 978-80-7338-140-0.
15. Vichlenda, M., Krček, I. *Kriminologi*. 1. vyd. Karviná: Střední odborná škola ochrany osob a majetku s.r.o., 2011.
16. Zapletal a kol. *Aktuální problémy kriminologie*. 1. vyd. Praha: Policejní akademie České republiky, 2009. ISBN 978-80-7251-316-1

<https://www.czso.cz/>  
<https://kriminalita.policie.cz/>  
<https://www.mpsv.cz/>  
<https://www.mvcr.cz/>  
<https://socialni-zaclenovani.cz/>

## **PŘÍLOHY**

## **Příloha č. 1 – Socioekonomická a demografická analýza**

Olomoucký kraj se rozkládá ve střední části Moravy a zasahuje i do její severní části. Celková výměra kraje 5 267 km<sup>2</sup> tvoří 6,7% z celkové rozlohy České republiky. Svou rozlohou se řadí k menším regionům, zaujímá osmé místo mezi 14 kraji v ČR. Olomoucký kraj má na severu 104 km dlouhou mezistátní hranici s Polskem, na východě sousedí s Moravskoslezským krajem, na jihu se Zlínským a Jihomoravským krajem a na západě s krajem Pardubickým. (Český statistický úřad Olomouc 2021)

Geograficky je kraj členěn na severní hornatou část s pohořím Jeseníky s nejvyšší horou Praděd (1491 m n. m.). Jižní část kraje je tvořena rovinatou Hanou. Územím kraje protéká řeka Morava, na jejíž hladině u Kojetína v okrese Přerov je nejnižší položený bod kraje (190 m n. m.). (Český statistický úřad Olomouc 2021)

Zemědělská půda zaujímá v Olomouckém kraji 279 361 hektarů, tj. 53,0 % (v ČR 53,6 %) z celkové plochy kultur v kraji. Hojně zastoupená je i lesní půda (34,9 % z celkové výměry v kraji), především na severu kraje v okrese Jeseník (59,5 %) a v okrese Šumperk (48,5 %). (Český statistický úřad Olomouc 2021)

### Počet obyvatel

Olomoucký kraj je s počtem 629.417 obyvatel (k 31. 3. 2021) šestý nejlidnatější mezi 14 kraji v České republice, tj. 6,1 % z celkového počtu obyvatel České republiky. (Český statistický úřad Olomouc 2021)

### Počet obcí

Obyvatelé Olomouckého kraje žijí v 402 obcích, z nichž má 30 přiznaný statut města a 12 statut městyse. V městech bydlí 56,4 % obyvatel z celkového počtu osob Olomouckého kraje, v městysech 2,6 %. Statutárními městy jsou krajské město Olomouc a města Přerov a Prostějov. (Český statistický úřad Olomouc 2021)

### Hustota osídlení

Průměrnou hustotou zalidnění 121,1 obyvatel/km<sup>2</sup> se kraj řadí k průměrně lidnatým krajům České republiky. Hustota se ale v jednotlivých okresech značně liší – např. na Jesenícku je průměrně pouze 55,9 obyvatel/km<sup>2</sup>, na Šumpersku 93,8 obyvatel/km<sup>2</sup>, na Olomoucku 143,4 obyvatel/km<sup>2</sup>, na Prostějovsku 142,1 obyvatel/km<sup>2</sup> a na Přerovsku 157,0 obyvatel/km<sup>2</sup>. (Český statistický úřad Olomouc 2021)

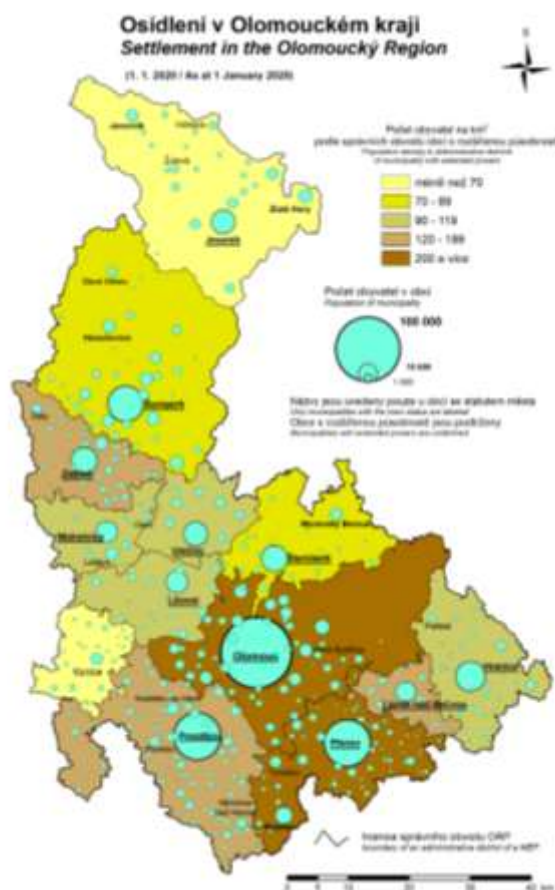
### Struktura obyvatel

Věková struktura obyvatel Olomouckého kraje odpovídá průměru České republiky. Demografický vývoj Olomouckého kraje lze za uplynulých 20 let charakterizovat zvyšujícím se početním stavem poproduktivní složky obyvatelstva nad 65 let. (Český statistický úřad Olomouc 2021)

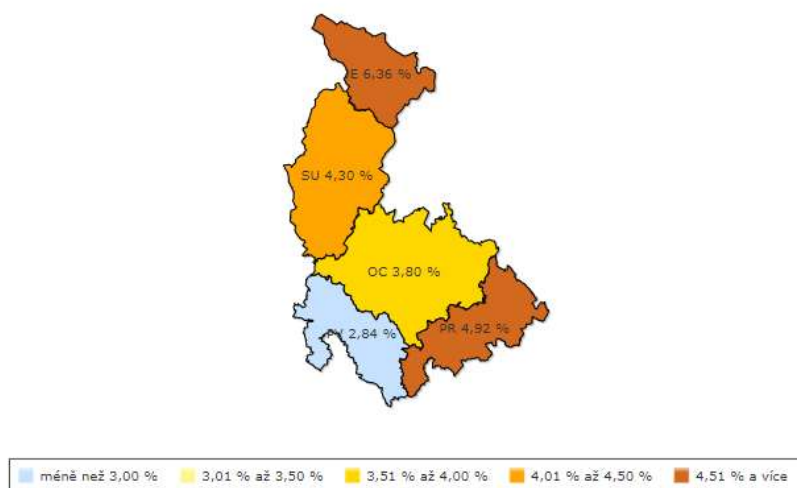
### Území

Olomoucký kraj je tvořen územím 5 okresů – Jeseník, Olomouc, Prostějov, Přerov a Šumperk. Z hlediska územně-správního tvoří spolu se Zlínským krajem Region soudržnosti NUTS II – Střední Morava. (Český statistický úřad Olomouc 2021)

Na území Olomouckého kraje bylo stanoveno 13 správních obvodů obcí s rozšířenou působností a 20 správních obvodů obcí s pověřeným obecním úřadem. (Český statistický úřad Olomouc 2021)



## Podíl nezaměstnaných osob v okresech Olomouckého kraje k 31. 12. 2020



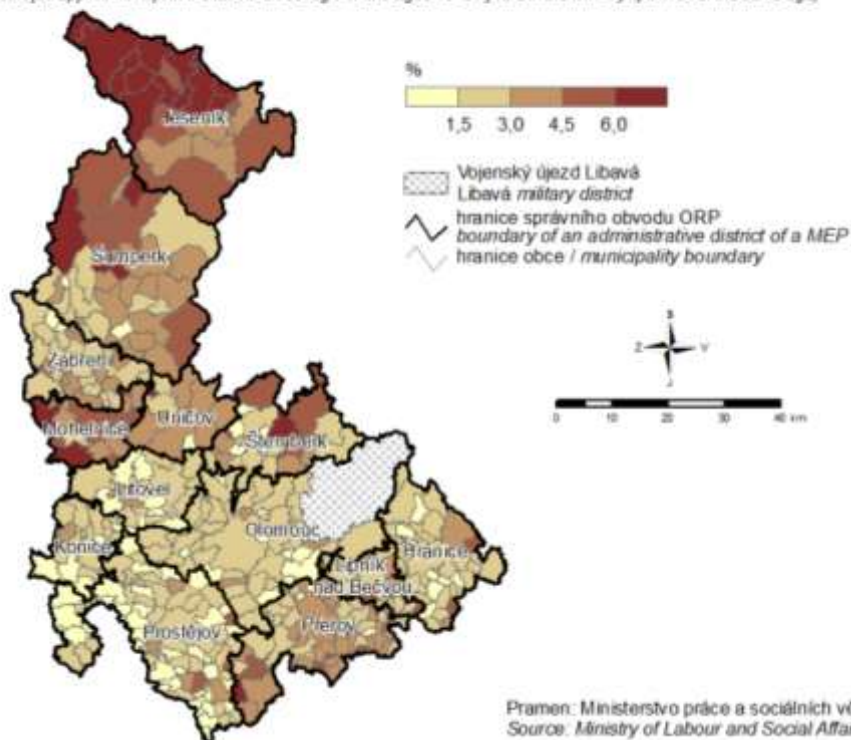
Zdroj: Ministerstvo práce a sociálních věcí

### Podíl nezaměstnaných osob podle obcí v Olomouckém kraji k 31. 12. 2019

(podíl dosažitelných uchazečů o zaměstnání v evidenci úřadu práce ve věku 15-64 let ze všech obyvatel ve stejném věku)

### Share of unemployed persons by municipality in the Olomoucký Region as at 31 December 2019

(percentage of available job applicants kept in the labour office register and aged 15-64 years in the whole population of the same age)



## Příloha č. 2 – Analýza kriminality

Statistické výstupy ke kriminalitě zpracované Krajským ředitelstvím policie Olomouckého kraje.

### Úvodní přehled o zjištěné trestné činnosti za rok 2020 ve srovnání s rokem 2019

evidovaná trestná činnost celkem	-	8.369	(- 1.469; - 14,93 %)
evidovaná trestná činnost na 10 tis. ob.	-	132,5	(- 23,2; - 14,90 %)
objasněno trestných činů	-	4.906	(- 832; - 14,50 %)
stíháno osob	-	4.835	(- 240; - 4,73 %)
objasněnost v %	-	58,62	(+ 0,30 %)
zkrácené přípravné řízení	-	2.449	(- 332; - 11,94 %)

#### 1.1 Územní rozložení kriminality, teritoriální rozdíly

ÚO s nejvyšším počtem TČ	- Olomouc	3.098 (- 1.028; - 24,92 %)
	Prostějov	1.602 (+ 30; + 1,91 %)
ÚO s nejvyšším počtem TČ na 10 tis. ob.*	- Jeseník	149 (- 22; - 12,87 %)
	Prostějov	147 (+ 2; + 1,38 %)
ÚO s nejnižším počtem TČ	- Jeseník	564 (- 86; - 13,23 %)
	Šumperk	1.536 (- 217; - 12,38 %)
ÚO s nejnižším počtem TČ na 10 tis. ob.*	- Přerov	121 (- 13; - 9,70 %)
	Šumperk	128 (- 18; - 12,33 %)
ÚO s nejvyšším % nárůstem TČ	- Prostějov	+ 1,91 % (+ 30)
ÚO s nejvyšším % poklesem TČ	- Olomouc	- 24,92 % (- 1.028)
	Jeseník	- 13,23 % (- 86)

\*Statistické údaje o počtu obyvatel v Olomouckém kraji a jeho okresech se stavem k 30. 9. 2020

### Pachatelé trestné činnosti

Na území Krajského ředitelství policie Olomouckého kraje (dále jen „krajské ředitelství“) představovali v roce 2020 velkou skupinu osob páčajících trestnou činnost **recidivisté**, a to 1.473 (- 116; - 7,3 %), což je 30,5 % všech pachatelů. Recidivisté spáchali 1.684 skutků (- 380; - 18,4 %), tedy 34,3 % ze všech objasněných skutků. V roce 2019 to bylo 36,0 %.

V roce 2020 bylo stíháno 826 žen (- 66), což je 17,1 % (- 0,4 %) všech pachatelů, mužů bylo stíháno 3.977 (- 181) a právnických osob 32 (+ 7). **Pozitivní je stále klesající trend podílu recidivistů na páčání trestné činnosti.**

V roce 2020 bylo spácháno 226 (+ 11; + 5,1 %) skutků **cizinci**, což představuje 4,6 % (+ 0,9 %) z celkového počtu objasněných skutků.

V roce 2020 bylo objasněno 196 skutků (255 skutků v roce 2019), které byly spáchány **děmi (1 – 18 let)**. Jejich podíl na objasněné trestné činnosti je 4,0 % (4,4 % v roce 2019). **Nezletilí (do 15 let)** spáchali v roce 2020 58 skutků (podíl 1,2 %) oproti roku 2019, kdy to bylo 100 skutků (- 42; - 0,5 %).

V roce 2020 bylo spácháno 858 skutků pod vlivem alkoholu, tj. 17,5 %, tedy o 2,3 % více než v roce 2019 (874 skutků).

## Oběti trestné činnosti

V roce 2020 byly evidovány oběti trestné činnosti i v oblasti kybernetické kriminality a ostatní kriminality páchané v kyberprostoru. Tvoří je nezletilí, mladiství a taktéž i dospělí jedinci. Ti se zejména stávají objekty trestných činů mravnostního charakteru kvalifikovaných jako sexuální nátlak, šíření pornografie, výroba a jiné nakládání s dětskou pornografií, zneužití dítěte k výrobě pornografie, ohrožování výchovy dítěte apod. Vůči obětím je ale směřováno i jednání pachatelů za účelem dosažení neoprávněného majetkového profitu. Jedná se o trestné činy kvalifikované jako krádež, podvod, vydírání, nebezpečné vyhrožování, ale také, neoprávněný přístup k počítačovému systému a nosiči informací či neoprávněné držení platebního prostředku. Specifickými oběťmi trestné činnosti majetkového charakteru nadále zůstávají senioři, mravnostního charakteru pak nezletilí (1 – 14) a mladiství (15 – 17).

U seniorů je zneužíván především jejich aktuální zdravotní stav, důvěřivost a neznalost rizik spojených s využíváním internetu. Senioři jsou zpravidla méně obezřetní, pachatelé na ně cílí různými smyšlenými záminkami (prodej zboží, oprava vozu, výhra v soutěži či loterii, vrácení přeplatku za energie, neočekávaná životní nouze apod.), které se snaží neustále vylepšovat a aktualizovat.

Zejména u kybernetické kriminality a ostatní kriminality páchané v kyberprostoru pachatelé využívají u obětí především jejich naivitu, mentální nevyzrálou, citovou náklonost k pachateli a důvěřivost. Jedná se především o osoby, které jsou samy, touží po nějakém životním vztahu, ale i třeba po výhodné koupi či rychlém nabytí finančních prostředků. Dětské oběti představují jedinci spíše velmi nízkého věku, které svým mentálním vývojem nejsou schopny posoudit záměr a cíl jednání pachatele.

Oběti mravnostních trestných činů ve věku nezletilých a mladistvých představují skupinu, která je vzhledem ke své tělesné konstituci a mentální nevyzrálou snadným cílem, a to i pro pachatele v blízkém rodinném kruhu, zejména pro svou důvěřivost a závislost.

Mezi oběťmi trestných činů hospodářského charakteru je významným poškozeným z hlediska počtů případů Česká republika zastoupená jednak finančními úřady, a to v souvislosti s pácháním daňových trestných činů, a dále jednotlivá ministerstva České republiky a regionální rada regionu soudržnosti, kteří jsou poškozenými jako poskytovatelé dotací v případech zneužívání dotačních programů. V roce 2020 jsme evidovali také velký počet poškozených fyzických osob, které se nechaly zlákat vidinou nabízeného vysokého zhodnocení svých finančních prostředků, ale nakonec většina z nich přišla o své vložené peníze a od podvodníků neobdrželi slibované finanční zhodnocení ani jistinu.

## Přestupky

Policisté krajského ředitelství v roce 2020 řešili 64.688 přestupků, což je o 7.689 přestupků méně než v roce 2019 (- 10,62 %).

V roce 2020 bylo službou dopravní policie v Olomouckém kraji řešeno 24.406 přestupků, což je o 4.265 méně než v roce 2019 (- 15 %). Za přestupky byly uloženy pokuty v celkové výši 12.172.700 Kč (- 1.954.800 Kč). Nejčastěji se řidiči motorových vozidel dopouštěli přestupků překročení nejvyšší povolené rychlosti, a to v 11.780 případech (+ 694; + 6,3 %), nesprávného způsobu jízdy v 4.890 případech (- 657; - 11,8 %), jízdy s vozidly ve špatném technickém stavu 1.503 případů (- 1.402; - 48,3 %), nepoužití bezpečnostních pásů a dětských autosedaček v 837 případech (- 538; - 39,1 %) a držení hovorového zařízení 678 (- 622; - 47,8 %).

K jednomu z nejzávažnějších porušení zákona č. 361/2000 Sb., o provozu na pozemních komunikacích a o změnách některých zákonů, náleží jízda pod vlivem alkoholu a jízda pod vlivem omamných a psychotropních látek a jedů (dále jen „OPL“). Celkem bylo pod vlivem alkoholu a OPL v roce 2020 zjištěno 697 případů, což je o 18 více než v uplynulém roce.



## Strategie prevence kriminality Olomouckého kraje na období 2022 - 2027

Za období roku 2020 bylo v rámci pořádkové policie evidováno 36.067 (- 835) přestupků, z toho bylo 20.743 (- 1.089) přestupků řešeno příkazem na místě. Největší část přestupků řešených v blokovém řízení tvoří přestupky na úseku bezpečnosti silničního provozu, a to celkem 20.820 (- 2.256). Dále bylo blokově řešeno celkem 5.210 (- 66) přestupků v oblasti veřejného pořádku a soužití, 5.411 (- 271) přestupků proti majetku a 2.024 (+ 679) přestupků dle § 30 zákona č. 200/1990 Sb., o přestupcích, na úseku ochrany před alkoholismem a jinými toxikomaniemi. Tato čísla svědčí mimo jiné o tom, že se pozitivně projevují opatření přijatá v rámci naplňování priority na úseku TOXI, kdy jsou ve větší míře využívána a uplatňována oprávnění policie na tomto úseku.

### Kriminalita (přečiny i zločiny) v územním odboru Olomouc

Rok	Celkem	Násilná	Mravnostní	Majetková
Září 2019	3 210	238	29	1 515
Září 2020	2 485	162	40	1 197

Zdroj: Policie ČR

### Pachatelé v územním odboru Olomouc

Rok	Věk 0-14 let	15 -17 let	18 a více let	Recidivisté
Září 2019	33	31	1 387	523
Září 2020	11	23	1 178	438

Zdroj: Policie ČR

### Vybrané přestupky v územním odboru Olomouc

OLOMOUC	počet obyvatel		přestupky – abs. počet			index na 10 tis. obyv.			
	30.9. 2020	30.9. 2019	30.9. 2020 x	30.9. 2019 y	změna 1x-1y	rok 2020 x	rok 2019 y	změna 1x-1y (index)	změna 1x-1y (%)
Proti veřejnému pořádku									
Proti občanskému soužití	235 739	235 271	1 242	1 524	-282	52,7	64,8	-12,1	81,3
Proti majetku	235 739	235 271	1 486	2 047	-561	63	87	-24	72,4
Na úseku ochrany před alkoholismem a jinými toxikomaniemi	235 739	235 271	781	539	+242	33,1	23	+10,1	143,9

Zdroj: Policie ČR

### Kriminalita (přečiny i zločiny) v územním odboru Přerov

Rok	Celkem	Násilná	Mravnostní	Majetková
Září 2019	1 398	158	18	539
Září 2020	1 301	153	30	507

Zdroj: Policie ČR

### Pachatelé v územním odboru Přerov

Rok	Věk 0-14 let	15 -17 let	18 a více let	Recidivisté
Září 2019	17	33	784	312
Září 2020	21	34	834	343

Zdroj: Policie ČR

## Vybrané přestupky v územním odboru Přerov

PŘEROV	počet obyvatel		přestupky – abs. Počet			index na 10 tis. obyv.			
	30.9. 2020	30.9. 2019	30.9. 2020 x	30.9. 2019 y	změna 1x-1y	rok 2020 x	rok 2019 y	změna 1x-1y (index)	změna 1x-1y (%)
Proti veřejnému pořádku									
Proti občanskému soužití	129 218	129 553	857	1 227	-370	66,3	94,7	-28,4	70
Proti majetku	129 218	129 553	1 074	1 375	-301	82,1	106,1	-23	78,3
Na úseku ochrany před alkoholismem a jinými toxikomaniami	129 218	129 553	188	126	+62	14,5	9,7	+4,8	149,5

Zdroj: Policie ČR

## Kriminalita (přečiny i zločiny) v územním odboru Prostějov

Rok	Celkem	Násilná	Mravnostní	Majetková
Září 2019	1 258	99	16	509
Září 2020	1 248	113	15	530

Zdroj: Policie ČR

## Pachatelé v územním odboru Prostějov

Rok	Věk 0-14 let	15 -17 let	18 a více let	Recidivisté
Září 2019	19	14	537	36
Září 2020	15	22	633	69

Zdroj: Policie ČR

## Vybrané přestupky v územním odboru Prostějov

PROSTĚJOV	počet obyvatel		přestupky – abs. počet			index na 10 tis. obyv.			
	k 30.9. 2020	30.9. 2019	k 30.9. 2020 x	30.9. 2019 y	změna 1x-1y	rok 2020 x	rok 2019 y	změna 1x-1y (index)	změna 1x-1y (%)
Proti veřejnému pořádku									
Proti občanskému soužití	108 161	108 623	739	956	-217	68,3	88	-19,7	77,6
Proti majetku	108 161	108 623	746	934	-188	69	86	-17	80,2
Na úseku ochrany před alkoholismem a jinými toxikomaniami	108 161	108 623	438	436	+2	40,5	40,1	+0,4	100,9

Zdroj: Policie ČR

### Kriminalita (přečiny i zločiny) v územním odboru Šumperk

Rok	Celkem	Násilná	Mravnostní	Majetková
Září 2019	1 396	160	36	452
Září 2020	1 200	170	19	317

Zdroj: Policie ČR

### Pachatelé v územním odboru Šumperk

Rok	Věk 0-14 let	15 -17 let	18 a více let	Recidivisté
Září 2019	20	22	754	303
Září 2020	19	36	757	238

Zdroj: Policie ČR

### Vybrané přestupky v územním odboru Šumperk

ŠUMPERK	počet obyvatel		přestupky – abs. Počet			index na 10 tis. obyv.			
	30.9. 2020	30.9. 2019	k 30.9. 2020 x	30.9. 2019 y	změna 1x-1y	rok 2020 x	rok 2019 y	změna 1x-1y (index)	změna 1x-1y (%)
Proti veřejnému pořádku									
Proti občanskému soužití	120 260	120 481	874	1 050	-176	72,7	87,2	-14,5	83,4
Proti majetku	120 260	120 481	738	969	-231	61,4	80,4	-19	76,4
Na úseku ochrany před alkoholismem a jinými toxikomaniemi	120 260	120 481	333	150	+183	27,7	12,4	+15,3	223,4

Zdroj: Policie ČR

### Kriminalita (přečiny i zločiny) v územním odboru Jeseník

Rok	Celkem	Násilná	Mravnostní	Majetková
Září 2019	484	61	9	137
Září 2020	471	70	9	128

Zdroj: Policie ČR

### Pachatelé v územním odboru Jeseník

Rok	Věk 0-14 let	15 -17 let	18 a více let	Recidivisté
Září 2019	7	21	332	32
Září 2020	9	22	298	22

Zdroj: Policie ČR

Vybrané přestupky v územním odboru Jeseník

JESENÍK	počet obyvatel		přestupky – abs. počet			index na 10 tis. obyv.			
	k 30.9. 2020	30.9. 2018	k 30.9. 2020 x	30.9. 2019 y	změna 1x-1y	rok 2020 x	rok 2019 y	změna 1x-1y (index)	změna 1x-1y (%)
Proti veřejnému pořádku									
Proti občanskému soužití	37 827	38 043	391	519	-128	103,4	136,4	-33	75,8
Proti majetku	37 827	38 043	274	357	-274	72,4	93,8	-21,4	77,2
Na úseku ochrany před alkoholem a jinými toxikomanielemi	37 827	38 043	93	94	-1	24,6	24,7	-0,1	99,6

Zdroj: Policie ČR

Celková kriminalita (přečiny i zločiny)

Okres	počet obyvatel	Absolut. počet celková	index	Absolut. počet násilná	index	Absolut. počet mravnost	index	Absolut. počet majetek	index
Olomouc	235 271	<b>3 210</b>	136,4	<b>238</b>	10,1	<b>29</b>	1,2	<b>1 515</b>	64,4
	235 739	<b>2 485</b>	105,4	<b>162</b>	6,9	<b>40</b>	1,7	<b>1 197</b>	50,8
Přerov	129 553	<b>1 398</b>	107,9	<b>158</b>	12,2	<b>18</b>	1,4	<b>539</b>	41,6
	129 218	<b>1 301</b>	100,7	<b>153</b>	11,8	<b>30</b>	2,3	<b>507</b>	39,2
Šumperk	120 481	<b>1 396</b>	115,9	<b>160</b>	13,3	<b>36</b>	3	<b>452</b>	37,5
	120 260	<b>1 200</b>	99,8	<b>170</b>	14,1	<b>19</b>	1,6	<b>317</b>	26,3
Jeseník	38 043	<b>484</b>	127,2	<b>61</b>	16	<b>9</b>	2,4	<b>137</b>	36
	37 827	<b>471</b>	124,5	<b>70</b>	18,5	<b>9</b>	2,4	<b>128</b>	33,8

Strategie prevence kriminality Olomouckého kraje na období 2022 - 2027

	počet obyvatel	Absolut. počet celková	index	Absolut. počet násilná	index	Absolut. počet mravnost	index	Absolut. počet majetek	index
Prostějov 2019 2020	108 623	1 258	115,8	99	9,1	16	1,5	509	46,90
	108 161	1 248	115,4	113	10,4	15	1,4	530	49

Zdroj: Policie ČR

Sestupně sestavené pořadí zatíženosti obcí s rozšířenou působností dle nápadu celkové trestné činnosti za 1. pololetí roku 2021 v Olomouckém kraji

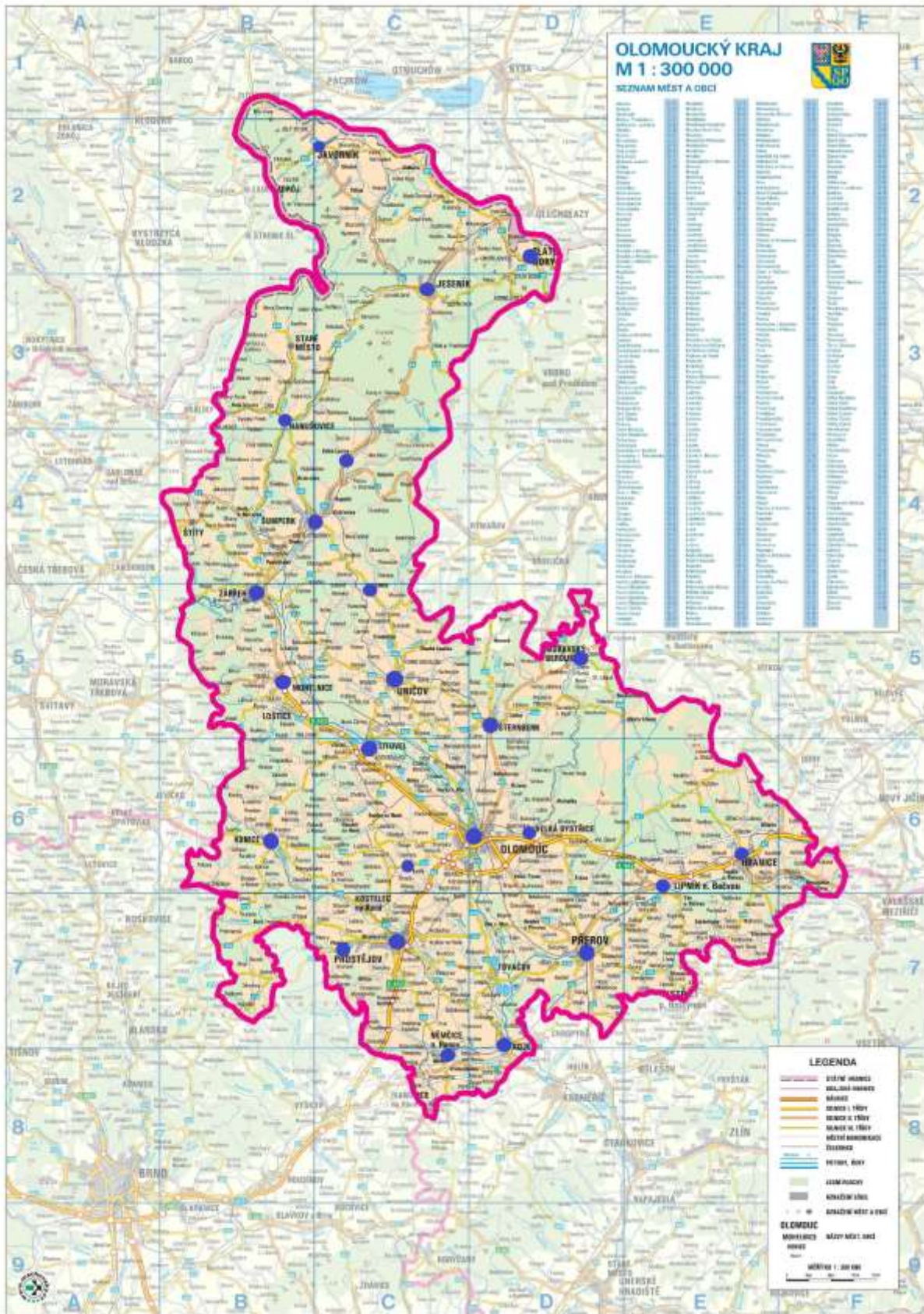
pořadí	obec s rozšířenou působností (ORP)	celkový nápad TČ
1.	Olomouc	9 521
2.	Prostějov	7 429
3.	Šumperk	5 011
4.	Přerov	4 950
5.	Jeseník	2 239
6.	Hranice	1 989
7.	Šternberk	1 326
8.	Mohelnice	1 127
9.	Zábřeh	1 119
10.	Litovel	1 024
11.	Lipník nad Bečvou	1 015
12.	Uničov	682
13.	Konice	323

Zdroj: kriminalita.policie.cz



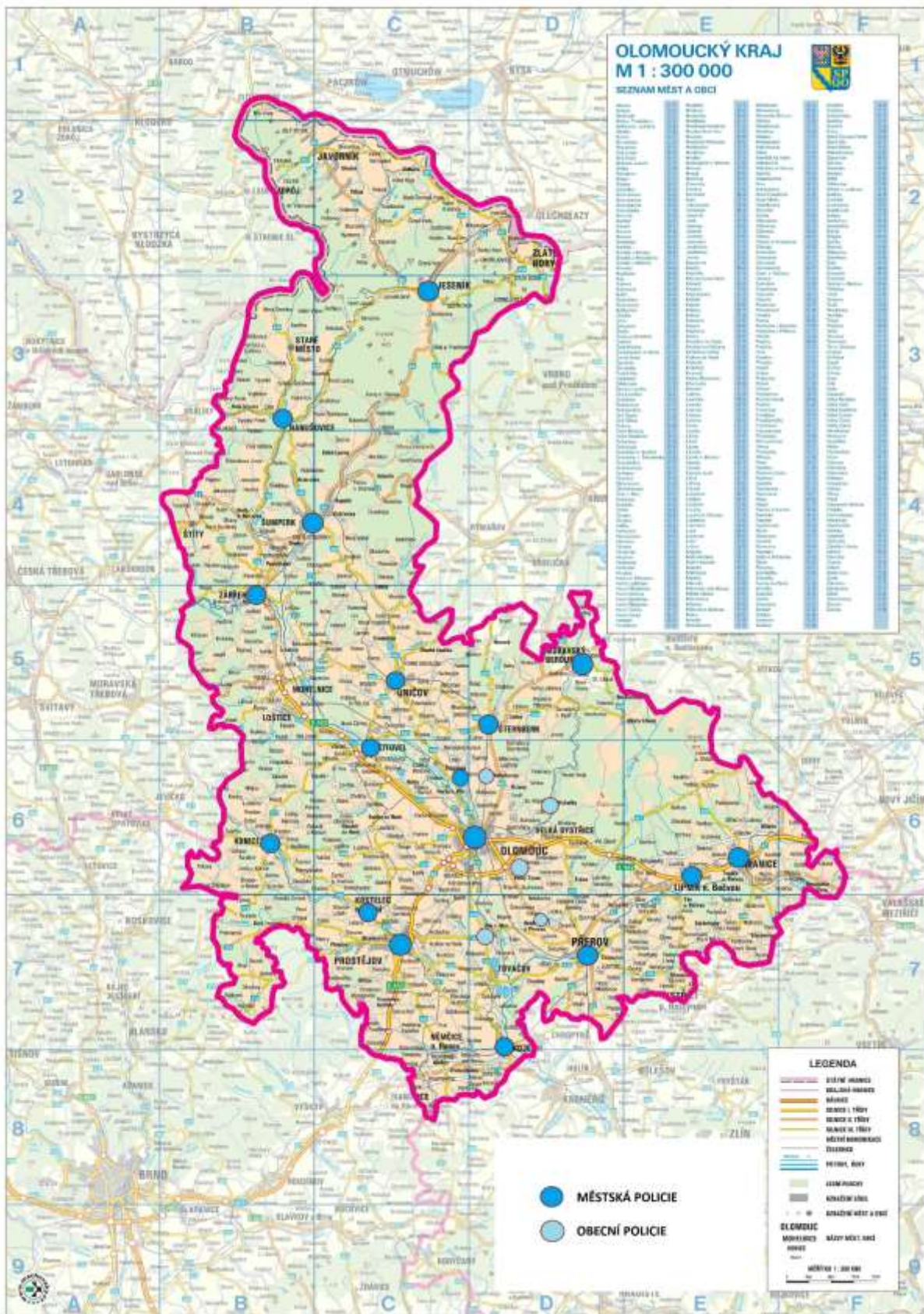
Příloha č. 3 – Institucionální analýza

Přehled míst obvodních oddělení a policejních stanic Policie ČR



Zdroj: Olomoucký kraj

### Přehled míst městských/obecních policií



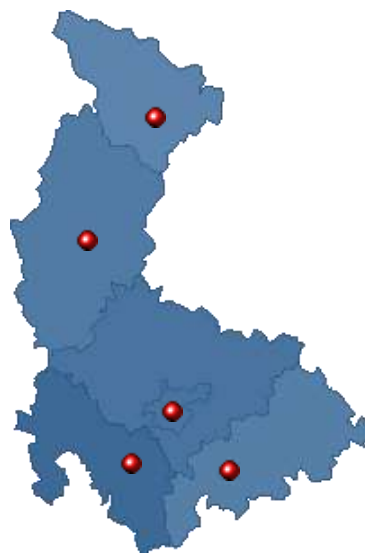
Zdroj: Olomoucký kraj





## PROBAČNÍ A MEDIAČNÍ SLUŽBA ČR

název	adresa
Probační a mediační služba Olomouc	Mozartova 110/4 779 00 Olomouc
Probační a mediační služba Přerov	Smetanova 2017/4 750 02 Přerov
Probační a mediační služba Prostějov	Floriána Nováka 5267/3 796 01 Prostějov
Probační a mediační služba Šumperk	M.R.Štefánika 412/12B 787 01 Šumperk
Probační a mediační služba Jeseník	Nábřežní 290/20 790 01 Jeseník



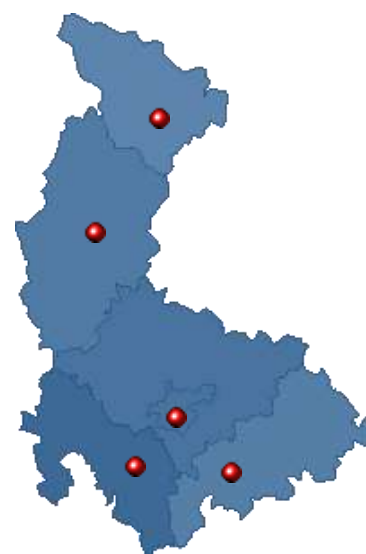
## VĚZEŇSKÁ SLUŽBA ČR

název	adresa
Vazební věznice Olomouc	Švermova 2 771 57 Olomouc
Věznice Mírov	Mírov 27 789 53 Mírov



## SUBJEKTY POSKYTUJÍCÍ POMOC OBĚTEM TRESTNÉ ČINNOSTI

název	adresa
Bílý kruh bezpečí	Palachovo náměstí 1 779 00 Olomouc
Intervenční centrum při Středisku sociální prevence Olomouc	Na Vozovce 26, 779 00 Olomouc Velká Dlážka 44, 750 02 Přerov Bezručovo náměstí 9, 796 01 Prostějov Palackého 2, 787 01 Šumperk Dukelská 436/15, 790 01 Jeseník
Probační a mediační služba ČR	Mozartova 110/4 779 00 Olomouc Smetanova 2017/4 750 02 Přerov Floriána Nováka 5267/3 796 01 Prostějov M. R. Štefánika 412/12b 787 01 Šumperk Nábřežní 290/20 790 01 Jeseník



+ poradny poskytující sociální a jiné odborné poradenství

## PEDAGOGICKO-PSYCHOLOGICKÁ PORADNA OLOMOUCKÉHO KRAJE

pracoviště	adresa
Olomouc	U Sportovní haly 1a 779 00 Olomouc
Olomouc	Gorazdovo nám. 2 779 00 Olomouc
Šternberk	Dům dětí a mládeže p.o. Opavská 14 785 01 Šternberk
Uničov	ZŠ Uničov, Haškova 211 783 91 Uničov
Litovel	Městský klub Litovel Nám. Př. Otakara 753/11 784 01 Litovel
Přerov	Kouřilkova 8 750 02 Přerov
Hranice	Dům dětí a mládeže Hranice Galašova 1746 753 01 Hranice
Prostějov	Vrchlického 5 796 01 Prostějov
Konice	Vrchlického 349 798 52 Konice
Šumperk	Husitská 12 787 01 Šumperk
Jeseník	Dukelská 1240 790 01 Jeseník
Mohelnice	Olomoucká 41 789 85 Mohelnice

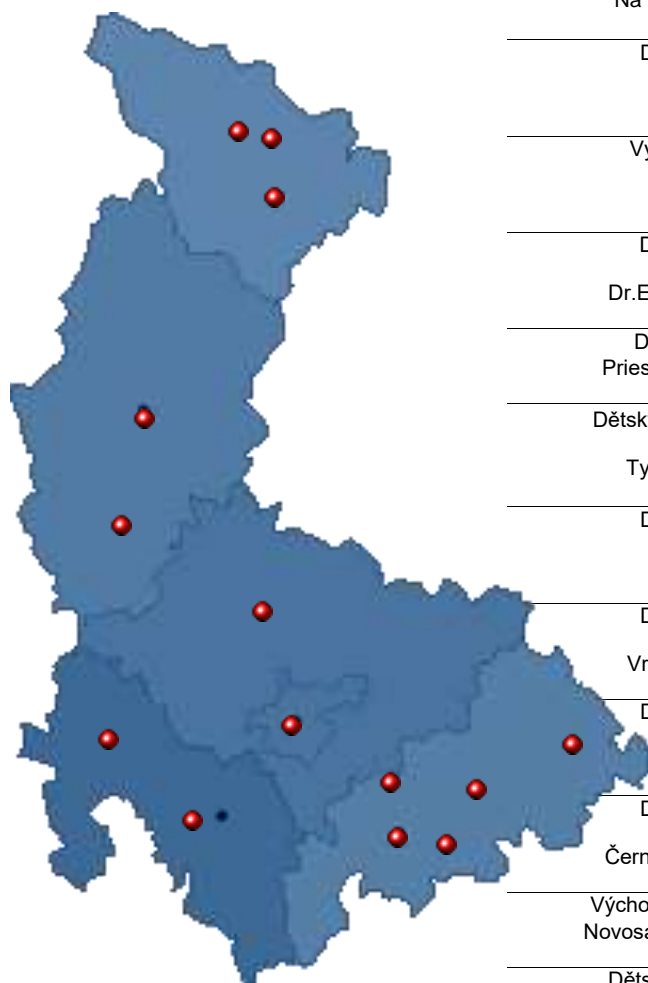


## LINKY DŮVĚRY, KRIZOVÁ POMOC

název	adresa
Sředisko sociální prevence Olomouc, p.o.	Na Vozovce 26 779 00 Olomouc
Charita Olomouc	Riegrova 406/1 779 00 Olomouc
z.s. InternetPoradna.cz	Wurmova 7 779 00 Olomouc
PONTIS Šumperk, o.p.s.	Gagarinova 5 787 01 Šumperk

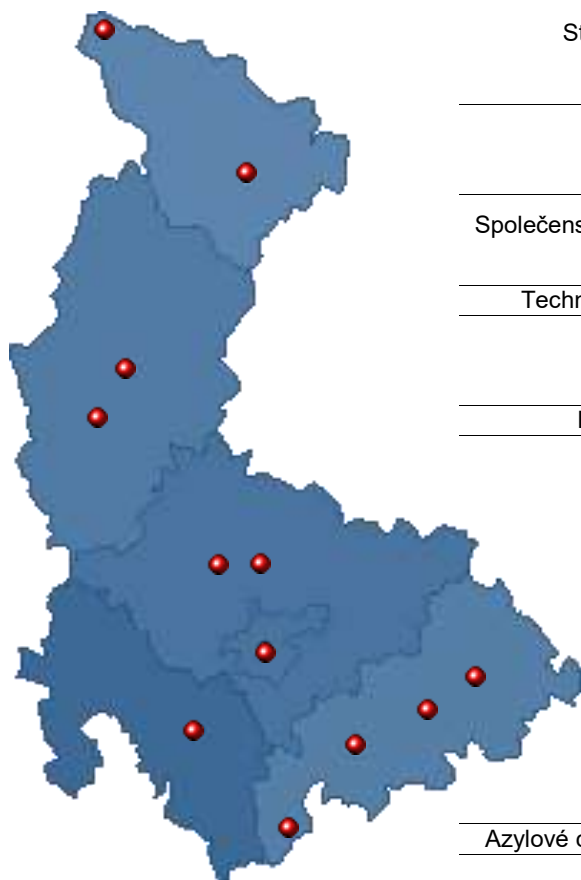


## ŠKOLSKÁ A ZDRAVOTNICKÁ ZAŘÍZENÍ PRO VÝKON ÚSTAVNÍ VÝCHOVY, OCHRANNÉ VÝCHOVY A ZAŘÍZENÍ PRO DĚTI VYŽADUJÍCÍ OKAMŽITOU POMOC



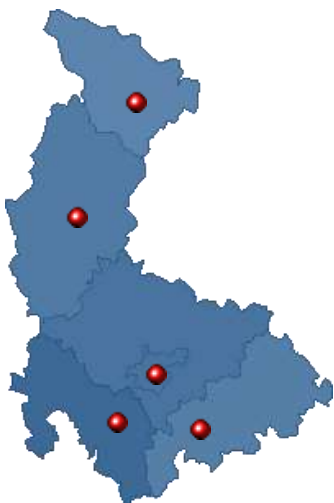
název	typ zařízení
Dětský diagnostický ústav, SVP, ZŠ a ŠJ Ústavní 9, 772 00 Olomouc	Školské zařízení pro výkon ústavní a ochranné výchovy
Dětský domov a Školní jídelna U Sportovní haly 1a, 779 00 Olomouc	Školské zařízení pro výkon ústavní výchovy nezletilých dětí
Dětské centrum Ostrůvek, p.o. U dětského domova 269, 779 00 Olomouc	Dětský domov pro děti do 3 let Zařízení pro děti vyžadující okamžitou pomoc
Středisko sociální prevence Olomouc, p.o. Na Vozovce 26, 779 00 Olomouc	Zařízení sociálně-právní ochrany dětí Zařízení pro děti vyžadující okamžitou pomoc
Dětský domov a Školní jídelna Sušilova 25, 750 02 Přerov	Školské zařízení pro výkon ústavní výchovy nezletilých dětí
Výchovný ústav, DDS, ZŠ a SŠ Vyhlička 1, 787 01 Šumperk	Školské zařízení pro výkon ústavní a ochranné výchovy nezletilých dětí
Dětské centrum Ostrůvek, p.o. Dr.E.Beneše 13, 787 01 Šumperk	Dětský domov pro děti do 3 let Zařízení pro děti vyžadující okamžitou pomoc
Dětský domov a Školní jídelna, Priessnitzova 405, 790 01 Jeseník	Školské zařízení pro výkon ústavní výchovy nezletilých dětí
Dětský domov a Školní jídelna, p.o. Tyršova 772, 751 31 Lipník n.B.	Školské zařízení pro výkon ústavní výchovy nezletilých dětí Zařízení pro děti vyžadující okamžitou pomoc
Dětský domov a Školní jídelna Purgešova 4, 753 01 Hranice	Školské zařízení pro výkon ústavní výchovy nezletilých dětí
Dětský domov a Školní jídelna Vrchlického 369,798 52 Konice	Školské zařízení pro výkon ústavní výchovy nezletilých dětí
Dětský domov a Školní jídelna Balkán 333, 798 03 Plumlov	Školské zařízení pro výkon ústavní výchovy nezletilých dětí
Dětský domov a Školní jídelna Černá Voda , 790 54 Černá Voda	Školské zařízení pro výkon ústavní výchovy nezletilých dětí
Výchovný ústav, střední škola a ŠJ, Novosady 248,751 14 Dřevohostice	Školské zařízení pro výkon ústavní a ochranné výchovy nezletilých dětí
Dětský domov se školou, ZŠ a ŠJ Veselíčko 2, 751 25 Veselíčko	Školské zařízení pro výkon ústavní a ochranné výchovy nezletilých dětí
Výchovný ústav, SŠ a ŠJ Komenského 154, 790 65 Žulová	Školské zařízení pro výkon ústavní a ochranné výchovy mladistvých dětí
Základní škola a dětský domov Sušilova 40, 789 01 Zábřeh	Školské zařízení pro výkon ústavní a ochranné výchovy nezletilých dětí, Zařízení pro děti vyžadující okamžitou pomoc
Fond ohrožených dětí Švehlova 316, 783 86 Dlouhá Loučka	Zařízení pro děti vyžadující okamžitou pomoc

## AZYLOVÉ DOMY, NOCLEHÁRNY, NÍZKOPRAHOVÁ DENNÍ CENTRA



název	adresa
Charita Olomouc	Wurmova 5, 779 00 Olomouc Nám. Sadové 39, 779 00 Olomouc
Statutární město Olomouc	Řepčinská 113 779 00 Olomouc Holečkova 7, 779 00 Olomouc Sokolská 50, 779 00 Olomouc
Armáda spásy v ČR	Vikýřovická 1495 787 01 Šumperk Jesenická 2, 787 01 Šumperk
Společenství křesťanské pomoci – Boétheia, z.s.	Otakara Březiny 28, 790 01 Jeseník Seifertova 7, 790 01 Jeseník
Technické služby Zábřeh, p.o.	Tunklova 1 a 5, 789 01 Zábřeh Šternberská 497
Charita Šternberk	785 01 Šternberk Opavská 13, 785 01 Šternberk
PONTIS Šumperk, o.p.s.	Gagarinova 5, 787 01 Šumperk
ELIM Hranice, o.p.s.	Hranice VII – Slavíč 21 753 61 Hranice Čechova 133, 753 01 Hranice Tovární 1957, 753 01 Hranice Perštýnská 9, 751 31 Hranice Venedik 1426, 751 31 Lipník nad Bečvou Tř. 1. máje 1617 753 61 Hranice Hranická 94, Drahotuše 753 61 Hranice Tř.Československé armády 184 753 01 Hranice
Azylové centrum Prostějov, o.p.s.	Určická 101, 796 01 Prostějov Malé Novosady 406
Centrum sociálních služeb Uničov	783 91 Uničov Pionýrů 673, 783 91 Uničov
Armáda spásy v ČR	9.května 107, 750 02 Přerov
Charita Přerov	U Bečvy 1, 750 02 Přerov
Charita Kojetín	Kroměřížská 198 752 01 Kojetín
Ester, z.s.	Polská 492, 790 70 Javorník Bílý Potok 152, Uhelná 82 a 68

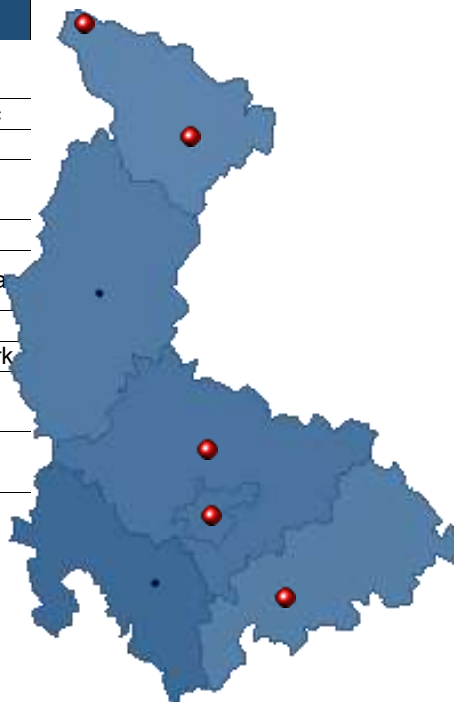
## KONTAKTNÍ CENTRA



název	adresa
Společnost Podané ruce, o.p.s.	Vrahovická 83 796 01 Prostějov
Společnost Podané ruce, o.p.s.	Sokolská 48 779 00 Olomouc
Darmoděj, z.ú.	28, října 14 a Nábřežní 4 790 01 Jeseník
PONTIS Šumperk, o.p.s.	Temenická 1 787 01 Šumperk
KAPPA-HELP, z.s.	Kojetínská 11 750 02 Přerov

## ZAŘÍZENÍ PRO PREVENCI A LÉČBU DROGOVÝCH ZÁVISLOSTÍ, TERÉNNÍ PROGRAMY

název	adresa
Klinika psychiatrie Fakultní nemocnice Olomouc	I.P.Pavlova 6, 779 00 Olomouc
Vojenská nemocnice P-centrum, spolek	Sušilovo nám.5, 779 00 Olomouc Lafayetteva 9, 779 00 Olomouc
Společnost Podané ruce, o.p.s.	Opletalova 1, 779 00 Olomouc Dolní nám. 2, 779 00 Olomouc
Darmoděj, z.ú.	Nábřežní 4, 790 01 Jeseník
Psychiatrická nemocnice Bílá Voda	U Javorníka 30, 790 69 Bílá Voda
KAPPA-HELP, z.s.	Kojetínská 11, 750 02 Přerov
Psychiatrická léčebna Šternberk	Olomoucká 173, 785 01 Šternberk
Adiktologická ambulance prevence a léčby závislostí	Bořivojova 530/30A, 779 00 Olomouc
Terapeutické centrum v Olomouckém kraji	Michalská 2, 779 00 Olomouc



## NÍZKOPRAHOVÁ ZAŘÍZENÍ PRO DĚTI A MLÁDEŽ A ZAŘÍZENÍ SOCIÁLNĚ VÝCHOVNĚ ČINNOSTI

název	adresa
Pro Vás, z.s.	Střední Novosadská 48 779 00 Olomouc
Společnost Podané ruce, o.p.s.	Dolní nám.38, 779 00 Olomouc
Společenství Romů na Moravě, spolek	Pavlovická 27a, 779 00 Olomouc
Oblastní charita Přerov	Kojetínská 36, 750 02 Přerov
KAPPA-HELP, z.s.	Boženy Němcové 16, 750 02 Přerov
Armáda spásy v ČR	9.května 107, 750 02 Přerov
Darmoděj, z.ú.	Boženy Němcové 2, 790 01 Jeseník
PONTIS Šumperk, o.p.s.	Gen.Svobidy 68, 787 01 Šumperk
Charita Hranice	Tř.Československé armády 211, 753 01 Hranice
Charita Hranice	Zahradní 1330, 751 31 Lipník n.B.
Společnost Podané ruce, o.p.s.	Svatoplukova 29, 796 01 Prostějov
Charita Olomouc	1. máje 8, 779 00 Olomouc
Charita Přerov	Kojetínská 38, 750 02 Přerov

