

# ANALÝZA POTŘEB NA ŠKOLÁCH V OLOMOUCKÉM KRAJI



**Materiál byl vytvořen v rámci projektu P-KAP, který je podporován z fondu/Evropských strukturálních a investičních fondů.**

**Řešitelem projektu je Národní ústav pro vzdělávání.**

**Projekt byl zahájen 1.3.2016.**



**EVROPSKÁ UNIE**  
Evropské strukturální a investiční fondy  
Operační program Výzkum, vývoj a vzdělávání



MINISTERSTVO ŠKOLSTVÍ,  
MLÁDEŽE A TĚLOVÝCHOVY

# HLAVNÍ ZJIŠTĚNÍ

**Ve srovnání s ostatními sledovanými oblastmi je pro střední a vyšší odborné školy v Olomouckém kraji nejvíce důležitá oblast infrastruktury (viz. investiční část) a podpora odborného vzdělávání, včetně spolupráce škol a zaměstnavatelů. Třetí nejdůležitější oblastí je podpora kompetencí k podnikavosti, kreativitě a iniciativě. Na základě porovnání jednotlivých oblastí je školami v Olomouckém kraji přisuzována nejmenší důležitost kariérovému poradenství a inkluzivnímu vzdělávání.**

## Podpora odborného vzdělávání včetně spolupráce škol a zaměstnavatelů

- Většina škol se v rámci této oblasti zaměřuje na systematickou spolupráci se zaměstnavateli (pokročilá úroveň), případně jsou činnosti podporující systematickou spolupráci se zaměstnavateli o další aktivity doplňovány (především SOU, SOŠ a VOŠ). Vzhledem k akcentaci důležitosti této oblasti chce většina škol systematickou spolupráci se zaměstnavateli dále rozvíjet, podporovat ji dalšími dílčími aktivitami a posunout se na nejvyšší možnou úroveň (opět SOU, SOŠ, VOŠ a konzervatoř).
- Školy se v rámci této oblasti zaměřují především na realizaci odborného výcviku/praxe na pracovištích zaměstnavatelů a na zapojování odborníků z praxe do výuky (především SOU, SOŠ a VOŠ). Odbornému výcviku na pracovištích zaměstnavatelů přikládají školy také velkou důležitost a je jejich prioritní aktivitou v této oblasti. Gymnázia vyvíjejí aktivitu především v zajišťování přednášek a zapojování odborníků z praxe ve výuce, za důležitější ale považují kariérové poradenství ve spolupráci se zaměstnavateli a zajištění stáží pro pedagogy na pracovištích a v moderních provozech.
- Školy se nejčastěji setkávají s překážkami v souvislosti s finanční náročností zdravotních prohlídek a pojištěním žáků před vstupem na pracoviště – tento problém zmiňují především SOU a SOŠ. Školy dále uvádějí nedostatečnou disciplinovanost a motivaci žáků pro práci v reálném pracovním prostředí (tento problém zmiňují častěji SOU, SOŠ a VOŠ) a omezenou možnost firem přizpůsobit se vzdělávacím potřebám žáků (SOU, SOŠ, VOŠ a praktické školy). Gymnázia se v oblasti spolupráce se zaměstnavateli angažují v menší míře, jedním z důvodů je i malá dostupnost firem vhodných pro daný obor.
- Opatřeními, která by školám nejvíce pomohla v realizaci zvolených cílů, jsou především finance na organizaci, pomůcky, pojištění a dojíždění k zaměstnavatelům na odborný výcvik a pro zajištění praxe žáků (SOU, SOŠ, VOŠ i praktické školy). Školy dále zdůrazňují potřebu zapojování odborníků z praxe do výuky (SOU a VOŠ této aktivitě na rozdíl od gymnázií přisuzují nižší důležitost) a odborný výcvik/praxe žáků na pracovištích u zaměstnavatelů (SOU, VOŠ, konzervatoř a praktické školy). Gymnázia zmiňují potřebu přípravy strategie spolupráce se zaměstnavateli a dalšími partnery a stáže žáků v zahraničních firmách (stáže ale nepovažují za důležitější).

# HLAVNÍ ZJIŠTĚNÍ

## Podpora kompetencí k podnikavosti, iniciativě a kreativitě

- Podporu kompetencí k podnikavosti rozvíjí většina škol pouze na základní úrovni a v rámci zadání RVP, případně vyvíjejí činnosti na mírně pokročilé úrovni – podpora podnikavosti probíhá v podobě dílčích aktivit, nad rámec RVP. Školy mají nicméně zájem tuto oblast dále rozvíjet. Výrazný posun lze očekávat v rámci pokročilé úrovně – systematický rozvoj podpory kompetencí k podnikavosti – a nejvyšší úrovně, kdy je podpora kompetencí k podnikavosti jednou z priorit školy (posun v rámci nejvyšší úrovně je výrazný především u VOŠ, SOU, SOŠ a gymnázií; u praktických škol a konzervatoří je očekávaný pouze malý posun).
- Školy se v rámci této oblasti zaměřují především na to, aby naučily žáky myslet kriticky a inovativně (tato činnost je velmi často zmiňována většinou typů škol) a na výchovu k podnikavosti v rámci všeobecného (gymnázia, praktické školy) či odborného vzdělávání (SOU, SOŠ, VOŠ). SOU, SOŠ a gymnázia se dále v této oblasti snaží začleňovat ekonomické aspekty i do výuky neekonomických předmětů. Pedagogové všech typů škol mají snahu získávat informace a podněty ke zlepšování vzdělávání v podnikavosti a kreativitě (gymnázia tuto aktivitu považují za velice důležitou, pro SOU a SOŠ má relativně nižší důležitost).
- Školy se nejčastěji setkávají s překážkami v souvislosti s nedostatkem finančních prostředků pro realizaci vzdělávání mimo výuku a s nedostatkem výukových materiálů, pomůcek a metodik (tyto problémy jsou zmiňovány u většiny typů škol). Dalším velmi často zmiňovaným problémem je malý zájem žáků o ekonomické aktivity, cvičení a projekty (SOU, SOŠ, VOŠ a praktické školy). V případě gymnázií je také zmiňován nedostatek příležitostí ke vzdělávání pedagogů v této oblasti.
- Opatřeními, která by školám nejvíce pomohla v realizaci zvolených cílů, jsou především: podpora školních projektů (toto opatření zdůrazňují všechny typy škol, praktické školy v menší míře), kvalitativní či kvantitativní zlepšení ICT školy (pro SOU, SOŠ i gymnázia je toto opatření velice důležité), zapojení odborníků z praxe do výuky (uvádějí ho všechny typy škol kromě konzervatoře, ale přisuzují mu nižší míru důležitosti). Dále mezi častěji zmiňované opatření patří dostatek metodických materiálů a rozvoj didaktických dovedností vyučujících potřebných pro výuku podnikavosti.

# HLAVNÍ ZJIŠTĚNÍ

## Podpora polytechnického vzdělávání

- Naprostá většina škol rozvíjí podporu polytechnického vzdělávání pouze na základní úrovni, v rámci RVP vyučovaných oborů (bez ohledu na zaměření školy). Vyšší podíl škol dále realizuje činnosti také na mírně pokročilé úrovni – pouze v podobě dílčích aktivit, nad rámec RVP – a na pokročilé úrovni (systematická podpora polytechnického vzdělávání). Výraznější posun lze očekávat v rámci nejvyšší úrovně – školy mají zájem realizovat aktivity s prvky systematické podpory polytechnického vzdělávání společně s dalšími dílčími aktivitami (týká se především gymnázií a také SOŠ).
- Školy se v rámci této oblasti zaměřují především na zapojení žáků do soutěží/olympiád (všechny typy škol kromě praktických – pro gymnázia je to zároveň velmi důležitá oblast), na začlenění laboratorních cvičení, pokusů nebo exkurzí do výuky polytechnických předmětů (bez ohledu na zaměření školy) a na organizaci motivačních akcí pro žáky ZŠ (SOU, SOŠ, VOŠ a také praktické školy – SOU a SOŠ jim přisuzují značnou důležitost). VOŠ a gymnázia navazují spolupráci s VŠ a výzkumnými pracovišti technického zaměření.
- Školy se nejčastěji setkávají s překážkami v souvislosti s nedostatkem financí na úhradu vedení nepovinných předmětů (zmiňují všechny typy škol), nedostatečnou motivací žáků ze ZŠ o polytechnické vzdělávání (SOU, SOŠ a VOŠ) a nedostatečnými znalostmi žáků ze ZŠ v oblasti polytechnického vzdělávání (zejména SOŠ a gymnázia). Gymnázia poukazují na zastaralé vybavení IT pro výuku.
- Opatřeními, která by školám nejvíce pomohla v realizaci zvolených cílů, jsou: zvýšení kvality softwarového vybavení školy a zvýšení počtu a kvality počítačů a dalších zařízení na školách. Tato 2 opatření jsou pro školy prioritními - kromě toho, že je uvádějí nejčastěji, přisuzují jim také značnou důležitost. Dalšími častěji zmiňovanými opatřeními jsou: zlepšení vybavení odborných učeben a laboratoří (SOU a VOŠ) a možnost nákupu učebnic, pomůcek a výukových materiálů (SOŠ). Pro gymnázia může být přínosná v této oblasti úhrada mzdových nákladů na výuku nepovinných předmětů polytechnického zaměření a podpora dělení výukových hodin pro vybrané polytechnické předměty a matematiku.

# HLAVNÍ ZJIŠTĚNÍ

## Rozvoj školy jako centra celoživotního učení

- Školy v této oblasti nejčastěji realizují činnosti odpovídající pokročilé úrovni a snaží se celoživotní učení dále rozvíjet (to se týká především SOU, SOŠ a VOŠ – v případě SOU je patrný vyšší podíl činností také v rámci nejvyšší úrovně). Školy deklarují zájem především o systematické rozvíjení této oblasti a o realizaci aktivit, které spadají do nejvyšší nebo pokročilé úrovně (VOŠ, SOU, SOŠ i gymnázia).
- Školy vyvíjejí aktivitu především v oblasti dalšího vzdělávání pedagogů (SOŠ, VOŠ, gymnázia a praktické školy), zájmového vzdělávání pro veřejnost (gymnázia a konzervatoř), odborné vzdělávání pro zaměstnavatele (SOU, SOŠ, VOŠ i konzervatoř) a rekvalifikací (především SOŠ). VOŠ dále realizují vzdělávání v oblasti ICT dovedností. SOU a SOŠ se zaměřují i na přípravu ke zkouškám podle NSK.
- Školy v této oblasti nejčastěji narážejí na nedostatek finančních prostředků pro pracovníka, který by tuto oblast zajišťoval (všechny typy škol), malý zájem dospělých o další vzdělávání (zmiňují všechny typy škol s výjimkou praktických škol a konzervatoře), administrativní náročnost spojenou se získáním akreditace rekvalifikací (SOU, SOŠ a částečně gymnázia) a malý zájem zaměstnavatelů o další vzdělávání (SOŠ, VOŠ a konzervatoř).
- Opatřeními, která by školám nejvíce pomohla v realizaci zvolených cílů, jsou především příprava pedagogických pracovníků jako lektorů dalšího vzdělávání (především gymnázia, VOŠ a praktické školy), zlepšení ICT školy po kvalitativní či kvantitativní stránce (VOŠ, SOŠ i gymnázia), finance na kvalitní materiál (SOU a SOŠ často uváděné i důležité opatření), rekvalifikace pro úřady práce bez výběrového řízení (SOU a SOŠ) a zlepšení vybavení učeben teoretické výuky (gymnázia, konzervatoř a částečně i praktické školy). Pro SOU je velice důležité opatření zlepšení vybavení dílen pro odborný výcvik.

# HLAVNÍ ZJIŠTĚNÍ

## Rozvoj kariérového poradenství

- Školy v rámci kariérového poradenství nejčastěji realizují činnosti, jež je možné zařadit do mírně pokročilé a pokročilé úrovně (praktické školy svými činnostmi výrazně naplňují také nejvyšší úroveň). Největší posun lze očekávat v rámci nejvyšší úrovně – školy deklarují zájem o vytvoření interního systému kariérového poradenství, o systematický přístup a o rozvíjení této oblasti prostřednictvím dalších dílčích činností/aktivit (v rámci nejvyšší úrovně lze očekávat největší nárůst u VOŠ, SOŠ a konzervatoře).
- Školy se v rámci této oblasti zaměřují především na organizování exkurzí a besed pro kariérovou orientaci žáků (všechny typy škol). Školy dále vyvíjejí činnost ve spolupráci se rodiči žáků (SOU, SOŠ, praktické školy a konzervatoř), poskytují individuální služby kariérového poradenství (gymnázia), realizují odborný výcvik/praxi v reálném pracovním prostředí (SOU, SOŠ i VOŠ a přisuzují mu značnou důležitost) a využívají a poskytují kariérové informace (gymnázia, VOŠ i praktické školy). Gymnázia poskytují také individuální služby kariérového poradenství pro žáky. Praktické školy především podporují žáky se sociálním či zdravotním znevýhodněním.
- Školy nejčastěji narážejí na nedostatečné prostředky pro zajištění kariérového poradenství na školách (tento problém zmiňují všechny typy škol s výjimkou praktických škol), na malý zájem o kariérové poradenství ze strany žáků a jejich rodičů (všechny typy škol kromě gymnázií) a na nízkou časovou dotaci poradců pro poskytování služeb kariérového poradce (SOŠ, VOŠ, praktické školy i konzervatoř). Gymnázia dále poukazují na absenci pozice samostatného kariérového poradce a také na nedostatečné technické a materiálové zabezpečení pro kariérové poradenství. SOU a praktické školy se setkávají s malým zájemem ze strany zaměstnavatelů.
- Opatřeními, která by školám nejvíce pomohla v realizaci zvolených cílů, jsou především finanční prostředky na realizaci exkurzí a besed (opatření uvádějí všechny typy škol a také mu přisuzují vysokou důležitost). Školy dále zdůrazňují potřebu exkurzí do provozů zaměstnavatelů pro vyučující SŠ i ZŠ (SOU, SOŠ a praktické školy), vytvoření odpovídající časové dotace pro poskytování kariérového poradenství (především gymnázia, SOŠ a VOŠ) a rozvoje spolupráce s VŠ (VOŠ a gymnázia).

# HLAVNÍ ZJIŠTĚNÍ

## Inkluzivní vzdělávání

- Většina škol rozvíjí inkluzivní vzdělávání prostřednictvím činností spadajících do základní nebo mírně pokročilé úrovně (to se týká téměř všech typů škol s výjimkou praktických škol). V případě praktických škol je podíl „naplnění“ jednotlivých úrovní více vyrovnaný, praktické školy se svými činnostmi poměrně rovnoměrně pohybují napříč všemi sledovanými úrovněmi. Nejvýraznější posun lze předpokládat v rámci nejvyšší úrovně – školy deklarují zájem o činnosti, jež v sobě nesou prvky systematického přístupu k inkluzivnímu vzdělávání a o rozvíjení této oblasti prostřednictvím dalších činností.
- Školy se v rámci této oblasti zaměřují především na evidenci žáků se speciálními vzdělávacími potřebami (všechny typy škol). Vyučující na školách volí formy, metody a styl výuky v souladu se speciálními vzdělávacími potřebami žáků (SOU, SOŠ a VOŠ) a spolupracují se školskými poradenskými zařízeními (SOU, SOŠ, gymnázia a praktické školy). Školy se snaží zohledňovat charakter obtíží žáků v průběhu přijímacího řízení i při ukončování studia (SOU i SOŠ, pro gymnázia je to dokonce prioritním opatřením). VOŠ dále volí vhodné metody pro zjišťování výsledků učení žáků.
- Školy v této oblasti nejčastěji narážejí na nedostatečné technické a materiálové zabezpečení pro inkluzivní vzdělávání (zejména SOU, SOŠ a VOŠ) a na nedostatečné finanční prostředky pro zajištění inkluzivního vzdělávání na školách (SOU, SOŠ, VOŠ i gymnázia). Problémem je i nedostatečné vzdělání vyučujících a vůbec příležitostí pro vzdělávání pedagogů v oblasti inkluzivního vzdělávání. Praktické školy upozorňují na nedostatečné možnosti pro zajištění asistentů pedagogů a příliš velký počet žáků se SVP ve třídách.
- Opatřením, které by školám nejvíce pomohlo v realizaci zvolených cílů, je především vytvoření odpovídajících finančních podmínek pro inkluzivní vzdělávání (toto opatření uvádějí všechny typy škol kromě praktických a považují ho za velice důležité). Mezi další nejčastěji zmiňovaná opatření patří: vzdělávání vyučujících na školách v oblasti metod a forem práce (všechny typy škol s výjimkou konzervatoře), vytvoření odpovídajících personálních podmínek pro inkluzivní vzdělávání (SOU a SOŠ), zajištění dostatečných možností pro vzdělávání pedagogů v oblasti inkluzivního vzdělávání (především gymnázia). SOU uvádí ještě zajištění prostorových dispozic pro realizaci inkluzivního vzdělávání.



# HLAVNÍ ZJIŠTĚNÍ

## Infrastruktura (investiční část)

- V Olomouckém kraji má zájem o čerpání z vyhrazených finančních prostředků 75 % škol – ve srovnání s celorepublikovým výsledkem (v ČR deklaruje zájem o čerpání 77 %) je tedy zájem o čerpání lehce podprůměrný.
- Mezi oblasti, v jejichž rámci školy nejčastěji plánují stavební úpravy menšího rozsahu, stavební úpravy a vybavení na podporu bezpečného a podnětného prostředí a výstavba odborných učeben a učeben pro individuální učení. Školy dále plánují zateplení školských zařízení, stavební úpravy většího rozsahu a pořízení strojů či jiného vybavení nad 40 tis. Kč.
- Oblasti, v jejichž rámci školy nejčastěji plánují čerpání finančních prostředků:
  - SOU zateplení budov SŠ a školských zařízení, stavební úpravy menšího rozsahu a pořízení strojů či jiného vybavení nad 40 tis. Kč.
  - SOŠ stavební úpravy menšího rozsahu, výstavba odborných učeben a učeben pro individuální učení, zateplení budov SŠ.
  - VOŠ stavební úpravy menšího rozsahu, pořízení strojů nad 40 tis. Kč a stavební úpravy na podporu bezpečného a podnětného prostředí SŠ.
  - Gymnázia stavební úpravy na podporu bezpečného a podnětného prostředí SŠ, výstavba odborných učeben a učeben pro individuální učení a stavební úpravy menšího rozsahu, tj. udržovací práce a rekonstrukce.
  - Konzervatoř stavební úpravy menšího rozsahu, pořízení strojů nad 40 tis. Kč a výstavbu odborných učeben.
  - Praktické školy stavební úpravy na podporu podnětného a bezpečného prostředí, stavební úpravy menšího rozsahu a stavební úpravy většího rozsahu, tj. přestavby a rekonstrukce.

## Nepovinné oblasti a jejich důležitost

Nejdůležitějšími nepovinnými oblastmi jsou:

- **ICT včetně potřeb infrastruktury** (podpora digitálních kompetencí a konektivita škol);
- **jazykové vzdělávání včetně potřeb infrastruktury.**

# HLAVNÍ ZJIŠTĚNÍ

## ICT včetně potřeb infrastruktury:

- Školám by v rámci oblasti ICT nejvíce pomohlo vybavení běžných tříd digitálními technologiemi a multimediální technikou (všechny typy škol). Mezi další nejčastěji zmiňovaná opatření patří: technická podpora (SOU a gymnázia), pořizování licencí a aktualizací k různým aplikacím (především SOU, SOŠ a gymnázia) a vybavení specializovaných učeben i laboratoří digitálními technologiemi (SOU a gymnázia). SOU, VOŠ i praktické školy uvádějí potřebu vysokorychlostního připojení školy k internetu, VOŠ i podporu při budování školní počítačové sítě i školních platforem pro šíření informací (např. školní informační systém).

## Jazykové vzdělávání:

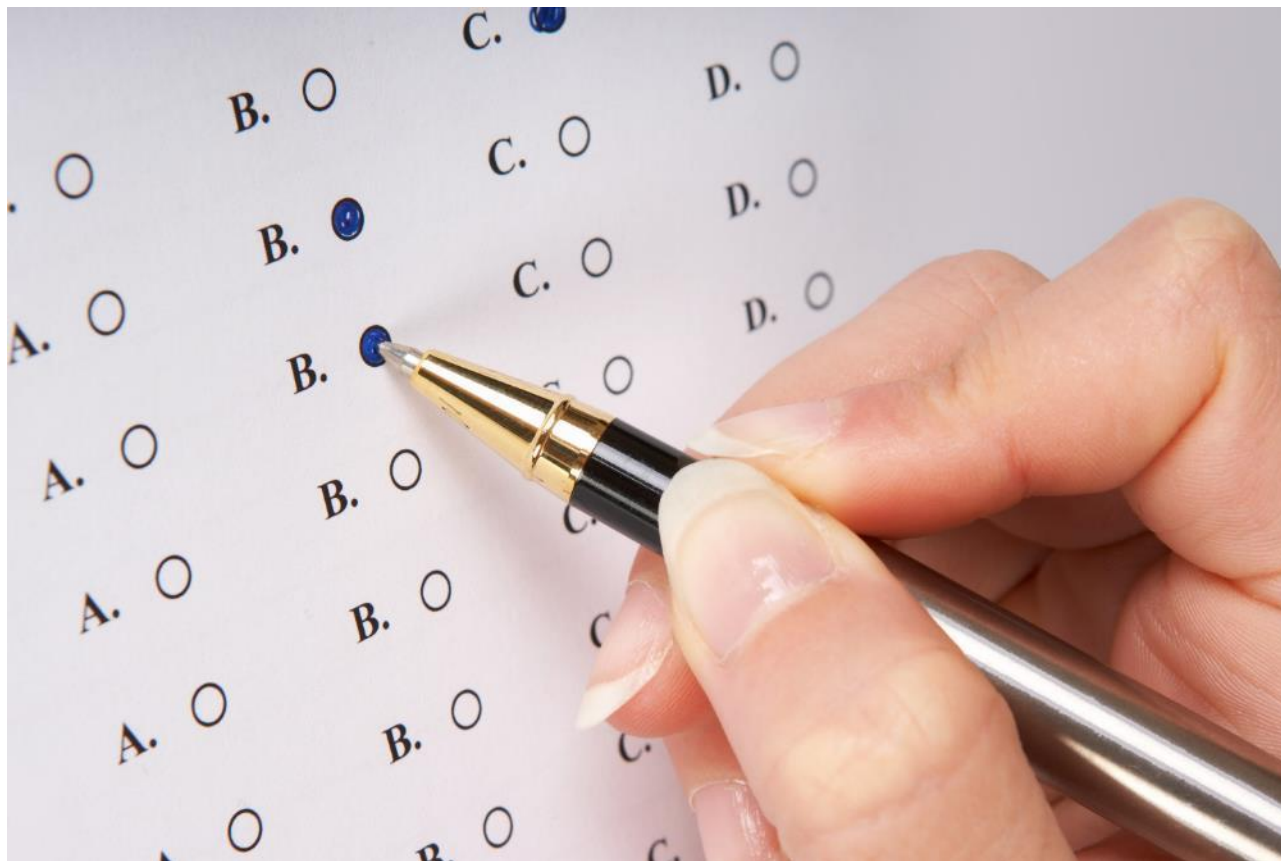
- V rámci jazykového vzdělávání by školám nejvíce pomohly prostředky na zajištění výukových materiálů cizích jazyků s tematickým nebo odborným zaměřením (SOU a SOŠ), digitální podpora výuky cizích jazyků (SOU, SOŠ i gymnázia) a mobility vyučujících do zahraničí s cílem posílit jejich jazykové kompetence (SOŠ, VOŠ i konzervatoř). Gymnázia a SOŠ uvádějí i podporu rozvoje čtenářské gramotnosti v cizím jazyce se zohledněním jazykové úrovně žáků.

## Rozvoj matematické gramotnosti:

- V rámci podpory matematické gramotnosti by školám nejvíce pomohla finanční podpora pro možné půlení hodin matematiky (SOU, SOŠ, gymnázia a VOŠ), dále výukové materiály na podporu propojení matematiky s běžným životem a budoucí profesí (SOU, SOŠ, gymnázia a praktické školy), podpora rozvoje matematické gramotnosti napříč všemi předměty (SOU, SOŠ, VOŠ i praktické školy). SOU, SOŠ a gymnázia by v této souvislosti uvítaly i výukové materiály na podporu propojení matematiky s běžným životem.

## Rozvoj čtenářské gramotnosti:

- Školám by nejvíce pomohla zejména podpora gramotnosti napříč jednotlivými předměty (bez ohledu na zaměření školy), využívání ICT a interaktivních médií na podporu čtenářské gramotnosti (VOŠ, SOU, SOŠ i praktické školy), prostředky na nákup knih pro školní knihovnu (především gymnázia) a systematickou práci žáků s odbornými texty (SOU, SOŠ a VOŠ). Pro praktické školy má čtenářská gramotnost nejvyšší důležitost z nepovinných oblastí. Kromě zmiňovaných opatření uvádějí i potřebu prostředků na realizaci mimotřídních aktivit, např. čtenářský kroužek (gymnázia a praktické školy) a podporu systematické spolupráce s místní knihovnou.

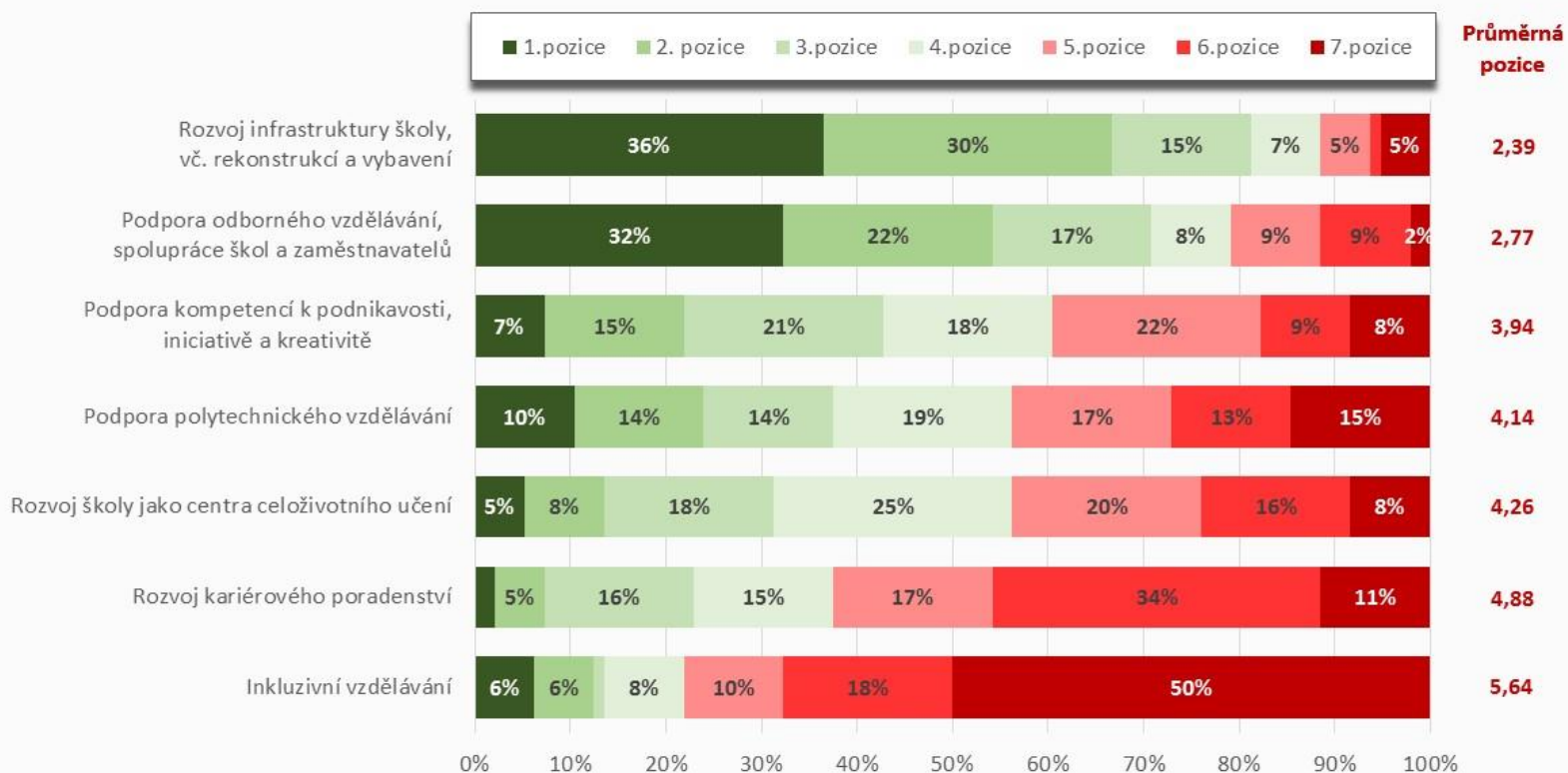


PRIORITIZACE POVINNÝCH OBLASTÍ

# PRIORITIZACE POVINNÝCH OBLASTÍ

Ve srovnání s ostatními sledovanými oblastmi zdůrazňují školy v Olomouckém kraji především rozvoj infrastruktury škol a podporu odborného vzdělávání, včetně spolupráce škol a zaměstnavatelů. Třetí nejdůležitější oblastí je podpora kompetencí k podnikavosti, kreativitě a iniciativě. Na základě porovnání jednotlivých oblastí je školami v Olomouckém kraji přisuzována nejmenší důležitost kariérovému poradenství a inkluzivnímu vzdělávání.

Prioritizace povinných oblastí pro Krajský akční plán

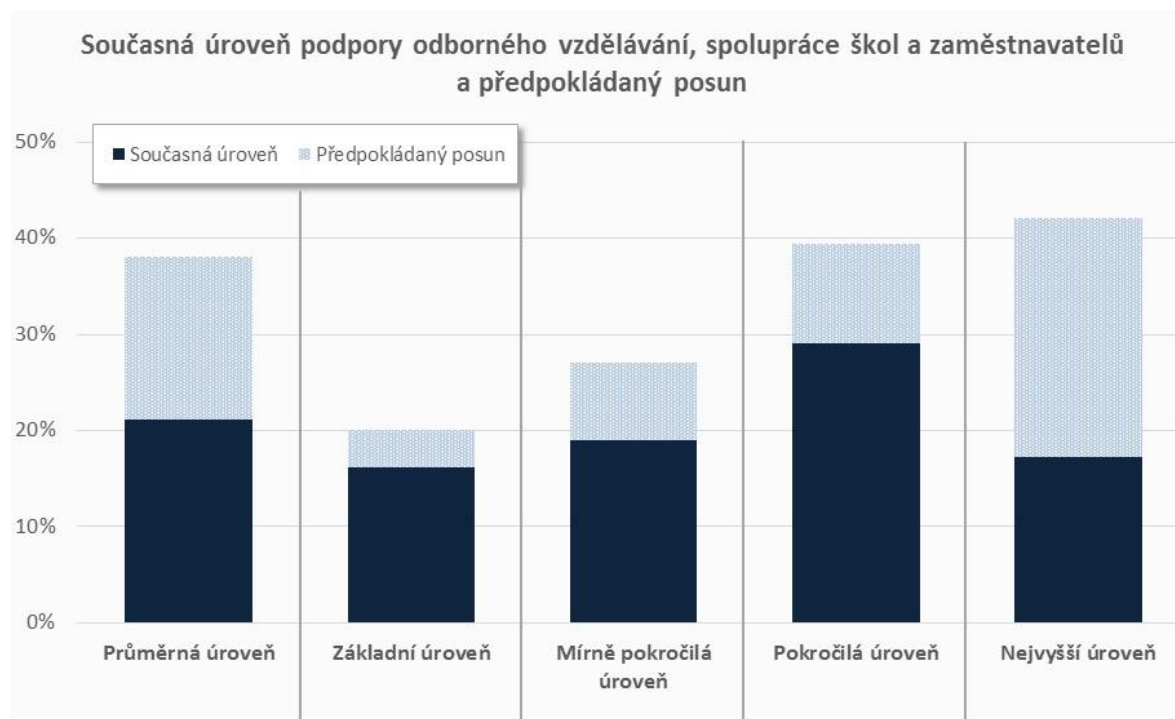




PODPORA ODBORNÉHO VZDĚLÁVÁNÍ, SPOLUPRÁCE ŠKOL  
A ZAMĚSTNAVATELŮ

# SOUČASNÁ ÚROVEŇ A PŘEDPOKLÁDANÝ POSUN

- Většina škol se v rámci podpory odborného vzdělávání a spolupráce se zaměstnavateli zaměřuje na systematickou spolupráci se zaměstnavateli (pokročilá úroveň – 29 %), případně jsou činnosti podporující systematickou spolupráci se zaměstnavateli o další aktivity doplňovány (nejvyšší úroveň – 17 %). 19 % škol deklaruje realizaci aktivit na mírně pokročilé úrovni, kde není spolupráce se zaměstnavateli systematická, ale probíhá v podobě dílčích činností.
- Vzhledem k akcentaci důležitosti této oblasti chce většina škol systematickou spolupráci se zaměstnavateli dále rozvíjet, podporovat ji dalšími dílčími aktivitami a posunout se na nejvyšší možnou úroveň – předpokládaný posun v této úrovni činí 25 %. Určitý nárůst lze očekávat také v rámci pokročilé úrovně, kde je již spolupráce se zaměstnavateli systematická (předpokládaný posun je 10 %).

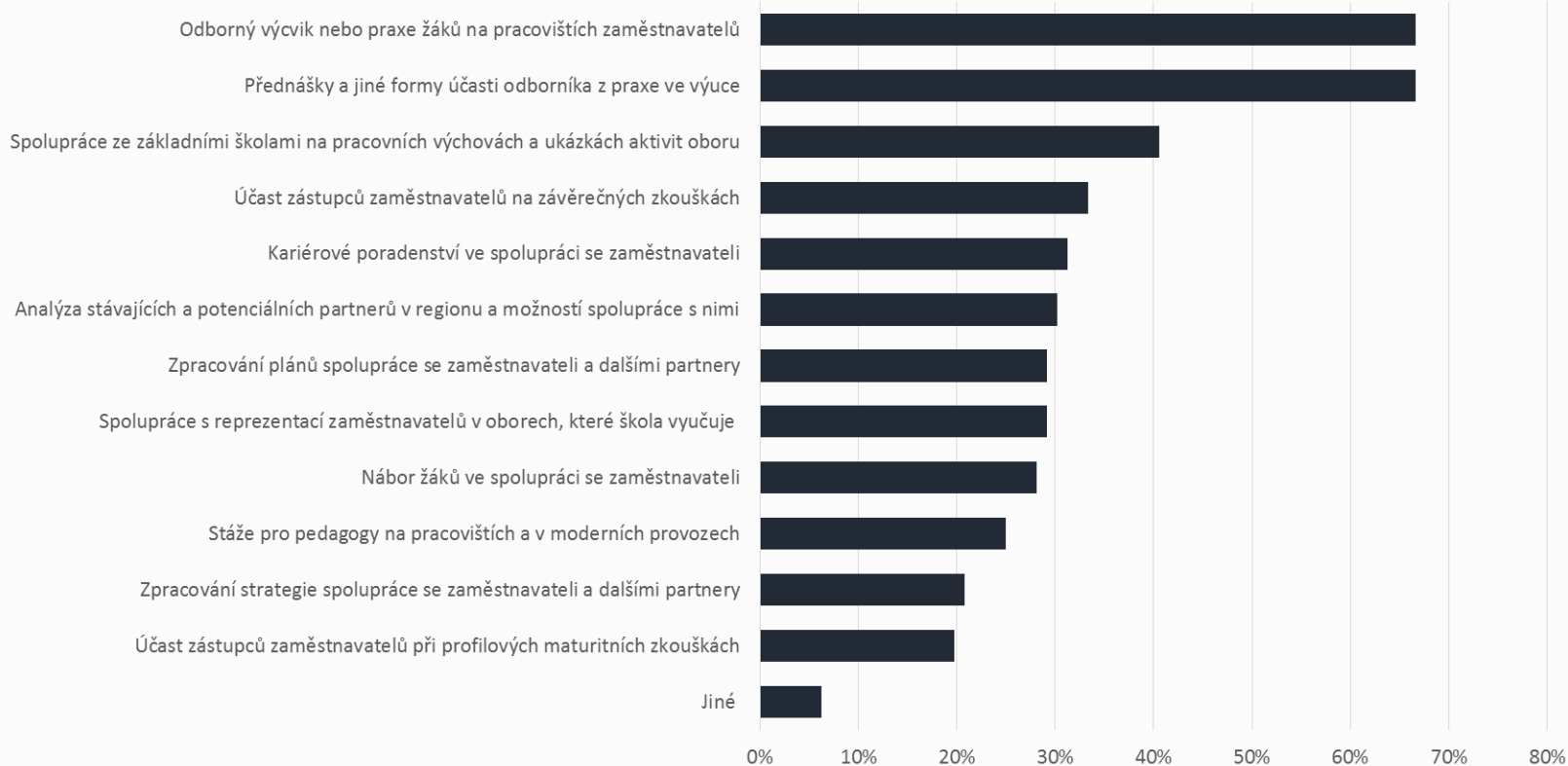


- **Základní úroveň** – podpora odborného vzdělávání a spolupráce se zaměstnavateli probíhá pouze v omezené (základní) podobě
- **Mírně pokročilá úroveň** – spolupráce se zaměstnavateli není systematická, probíhá pouze v podobě dílčích aktivit (stáže pro učitele, zapojení odborníků z praxe, zapojení žáků do praktických aktivit)
- **Pokročilá úroveň** – systematická spolupráce se zaměstnavateli (smlouva o spolupráci, účast zaměstnavatelů u zkoušek, odborný výcvik v modelovém pracovním prostředí)
- **Nejvyšší úroveň** – systematická spolupráce se zaměstnavateli doplněna o další aktivity (škola vyjednává se zaměstnavateli obsah odborného výcviku a praxe, zaměstnavatelé se aktivně podílejí na náborových aktivitách školy a finančně školu/vybrané žáky podporují)

# AKTIVITY, NA NICHŽ SE ŠKOLY PODÍLÍ

V rámci podpory odborného vzdělávání a spolupráce škol se zaměstnavateli patří mezi nejčastější aktivity zajišťování odborného výcviku nebo praxe žáků přímo na pracovištích zaměstnavatelů a zapojování odborníků z praxe do přednášek a jiných forem výuky (67 %). Celkem 41 % škol spolupracuje se ZŠ na pracovních výchovách a ukázkách aktivit oboru, 33 % škol zajišťuje účast zástupců z řad zaměstnavatelů na závěrečných zkouškách.

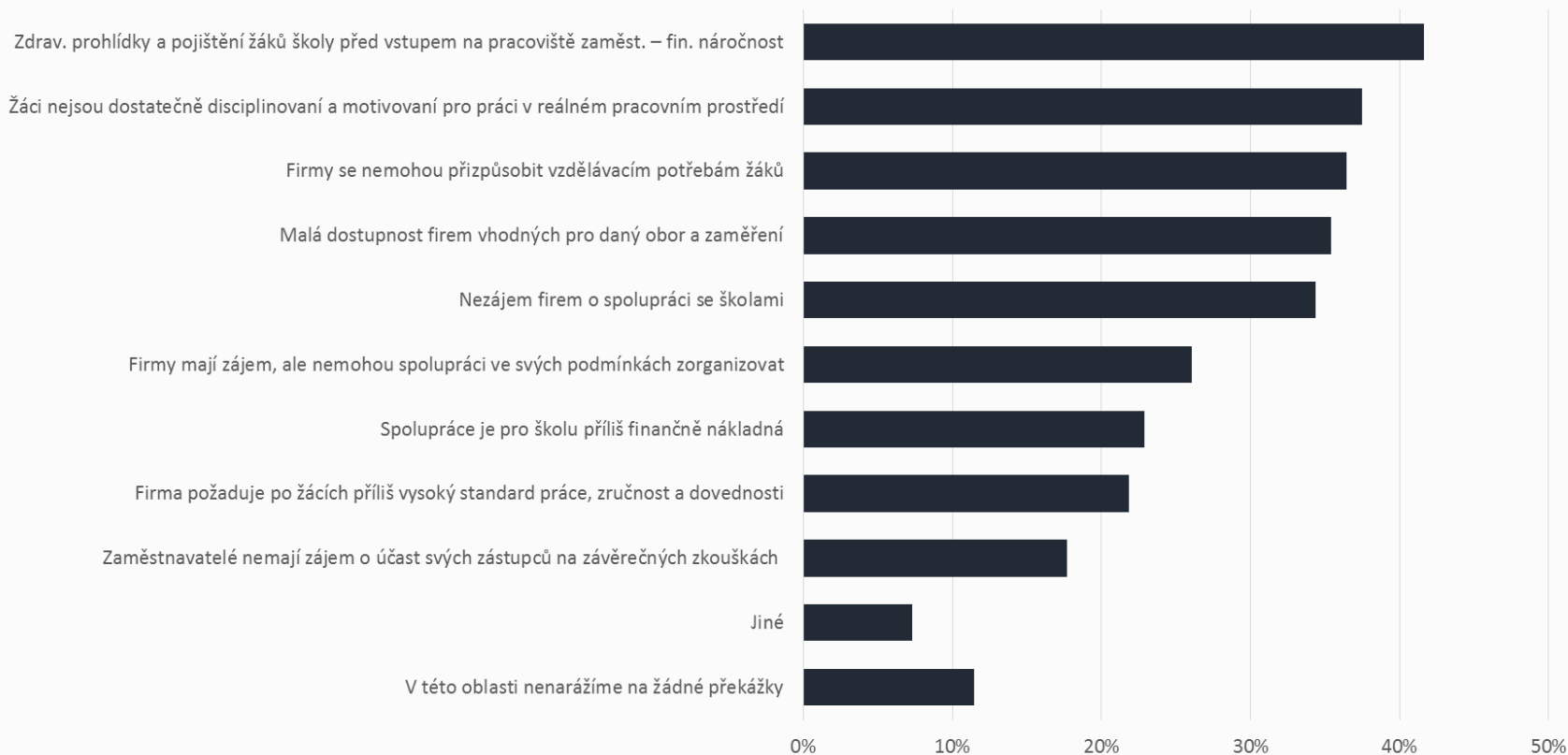
Na kterých činnostech se Vaše škola v rámci spolupráce se zaměstnavateli aktivně podílí?



# PŘEKÁŽKY, NA KTERÉ ŠKOLY NARÁŽÍ

V rámci podpory odborného vzdělávání a spolupráce se zaměstnavateli školy nejčastěji naráží na to, že jsou zdravotní prohlídky a pojištění žáků před vstupem na pracoviště finančně náročné (42 %). Další nejčastěji zmiňovanou překážkou je nedostačená disciplinovanost a motivace žáků pro práci v reálném pracovním prostředí (38 %) a skutečnost, že se zaměstnavatelé nemohou plně přizpůsobit vzdělávacím potřebám žáků (36 %).

Na jaké překážky při realizaci spolupráce vaší školy se zaměstnavateli narážíte?





# OPATŘENÍ

Školám by v oblasti odborného vzdělávání a spolupráce se zaměstnavateli nejvíce pomohly finance na organizaci, pomůcky, pojištění a dojíždění k zaměstnavatelům na odborný výcvik (59 %) a pro zajištění praxe žáků (58 %), přednášky a jiné formy účasti odborníka z praxe ve výuce odborných předmětů (54 %), dále odborný výcvik nebo praxe žáků na pracovištích u zaměstnavatelů (54 %) a příprava strategie spolupráce se zaměstnavateli a dalšími partnery (53 %).

Jaká opatření by pomohla Vaší škole k dosažení Vámi zvoleného cíle ve spolupráci vaší školy se zaměstnavateli?

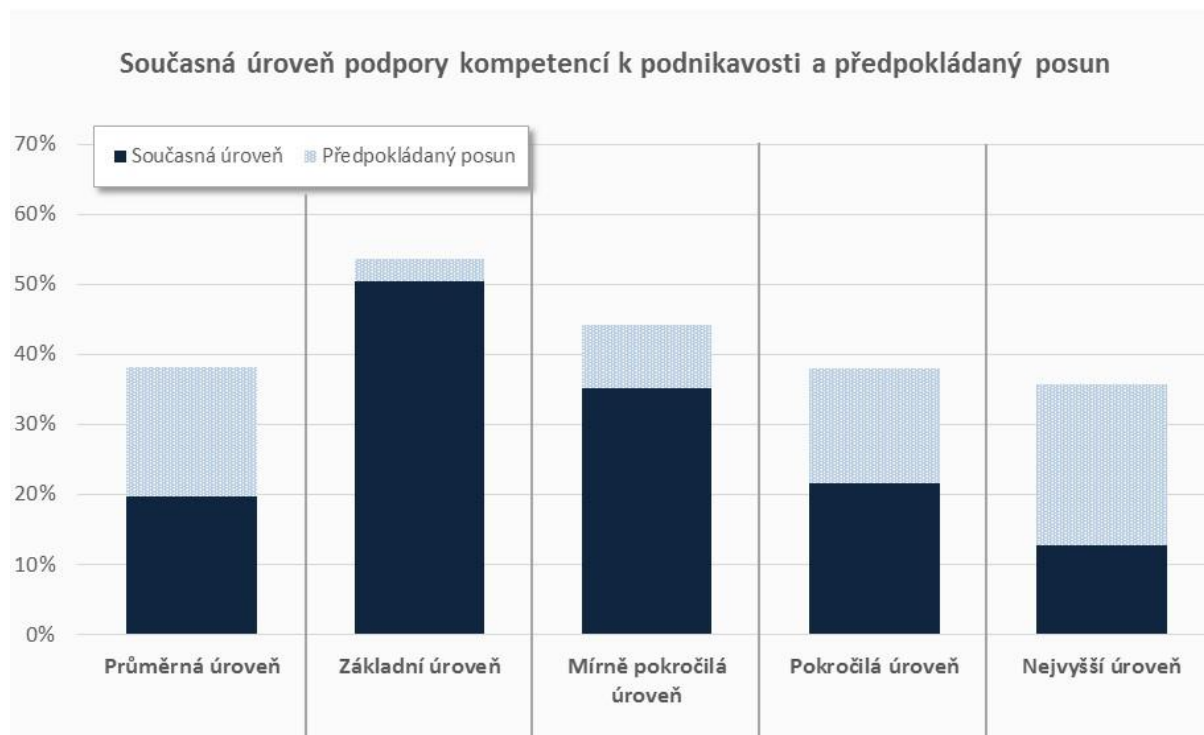




**PODPORA KOMPETENCIÍ K PODNIKAVOSTI**

# SOUČASNÁ ÚROVEŇ A PŘEDPOKLÁDANÝ POSUN

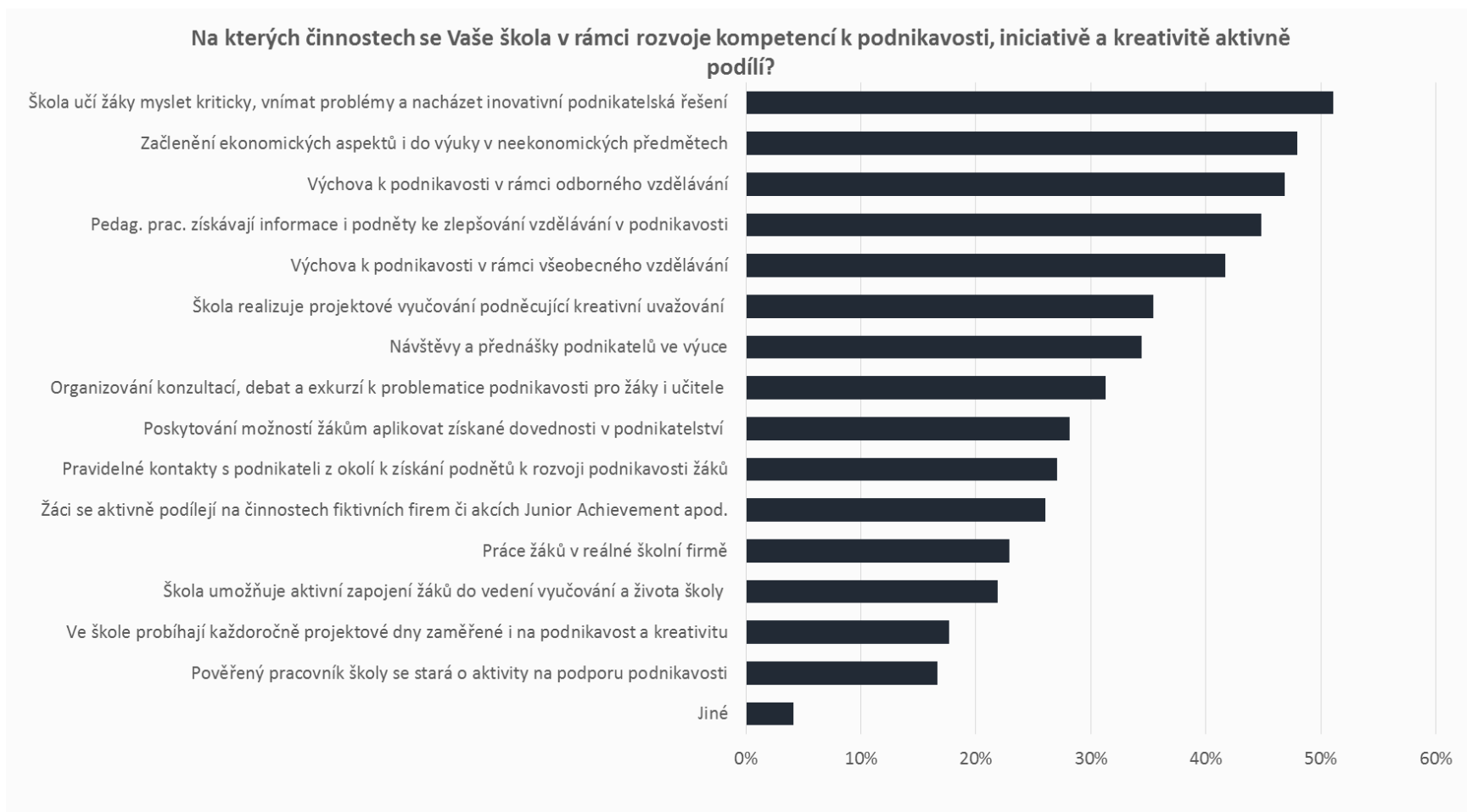
Podporu kompetencí k podnikavosti rozvíjí většina škol pouze na základní úrovni a v rámci zadání RVP (51 %), případně vyvíjejí činnosti na mírně pokročilé úrovni – podpora podnikavosti probíhá v podobě dílčích aktivit, nad rámec RVP (35 %). Školy mají nicméně zájem tuto oblast dále rozvíjet. Výrazný posun lze očekávat v rámci pokročilé úrovně – školy mají zájem systematicky rozvíjet podporu kompetencí k podnikavosti (předpokládaný posun o 16 %) – a nejvyšší úrovně, kdy je podpora kompetencí k podnikavosti jednou z priorit školy (předpokládaný posun o 23 %).



- **Základní úroveň** – podpora kompetencí k podnikavosti probíhá na informativní bázi, škola tuto oblast podporuje tak, jak je zadáno v RVP
- **Mírně pokročilá úroveň** – podpora kompetencí k podnikavosti probíhá pouze v podobě dílčích aktivit, bez celkové strategie (zapojení do projektů ESF, mezinárodních programů Leonardo da Vinci, využití těchto zkušeností bez celkové koncepce)
- **Pokročilá úroveň** – systematický a aktivní rozvoj podpory kompetencí k podnikavosti (škola spolupracuje s celorepublikovými iniciativami na podporu podnikavosti – CEFIF, spoluúčast na projektech na celostátní nebo krajské úrovni, pravidelné využívání informací a podnětů k rozvoji oblasti)
- **Nejvyšší úroveň** – systematický rozvoj podpory kompetencí k podnikavosti je jednou z priorit školy, pro oblast je vyčleněn pracovník školy, který se stará o aktivity podporující podnikavost a koordinaci učitelů a je doplňován dalšími dílčími aktivitami (projektové dny, konzultace a exkurze, aktivní zapojení žáků do vedení vyučování, kooperace s podnikateli z okolí)

# AKTIVITY, NA NICHŽ SE ŠKOLY PODÍLÍ

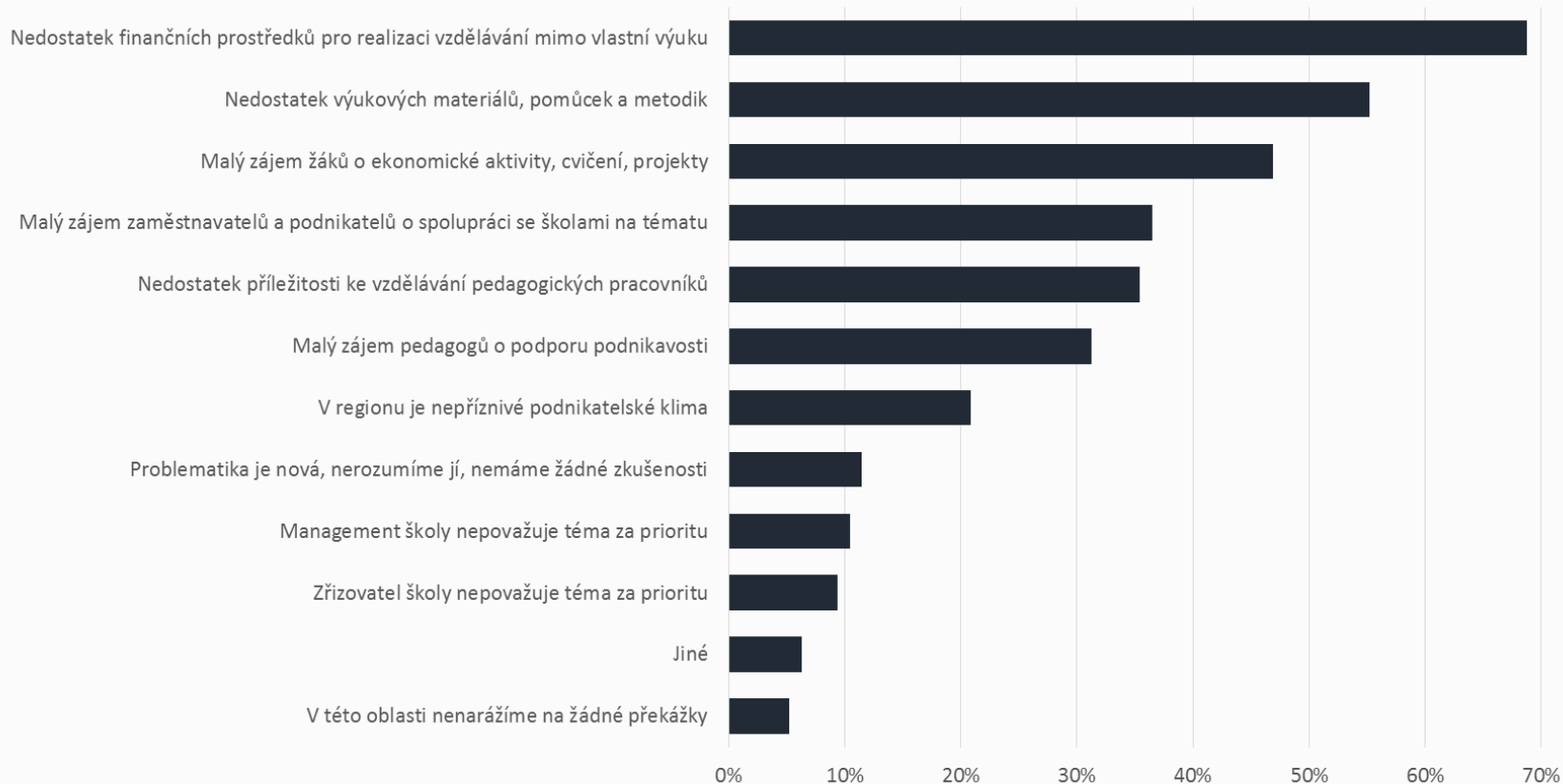
V rámci podpory kompetencí k podnikavosti se školy zaměřují především na to, aby naučily žáky myslet kriticky a inovativně (51 %), začlenění ekonomických aspektů i do výuky v neekonomických předmětech (48 %) a na výchovu k podnikavosti v rámci odborného vzdělávání (47 %). Pedagogové také získávají informace a podněty ke zlepšování vzdělávání v podnikavosti a kreativitě (45 %).



# PŘEKÁŽKY, NA KTERÉ ŠKOLY NARÁŽÍ

V rámci podpory kompetencí k podnikavosti školy nejčastěji narážejí na nedostatek finančních prostředků pro realizaci vzdělávání mimo vlastní výuku (69 %). Dalším problémem je nedostatek výukových materiálů, pomůcek a metodik (55 %) a malý zájem žáků o ekonomické aktivity, cvičení a projekty (47 %).

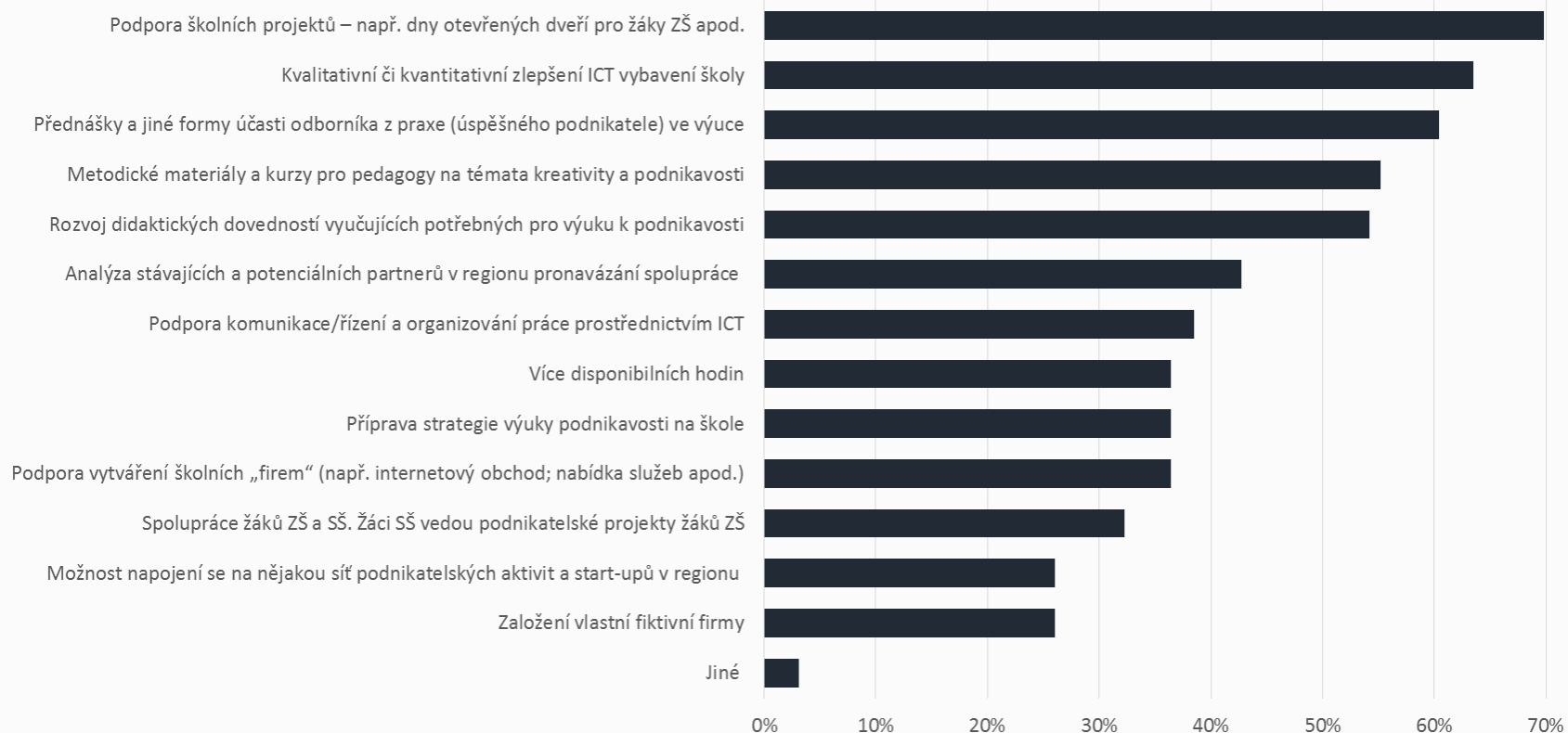
Na jaké překážky v rámci rozvoje kompetencí k podnikavosti, iniciativě a kreativě narážíte?



# OPATŘENÍ

Školám by v této oblasti nejvíce pomohla podpora školních projektů, dny otevřených dveří apod. (70 %), kvalitativní či kvantitativní zlepšení ICT školy (64 %), přednášky a jiné formy účasti odborníků z praxe ve výuce (60 %), metodické materiály a kurzy pro pedagogy (55 %), a rozvoj didaktických dovedností vyučujících potřebných pro výuku podnikavosti (54 %).

Jaká opatření by pomohla Vaší škole k dosažení Vámi zvoleného cíle v rozvoji kompetencí k podnikavosti, iniciativě a kreativě?



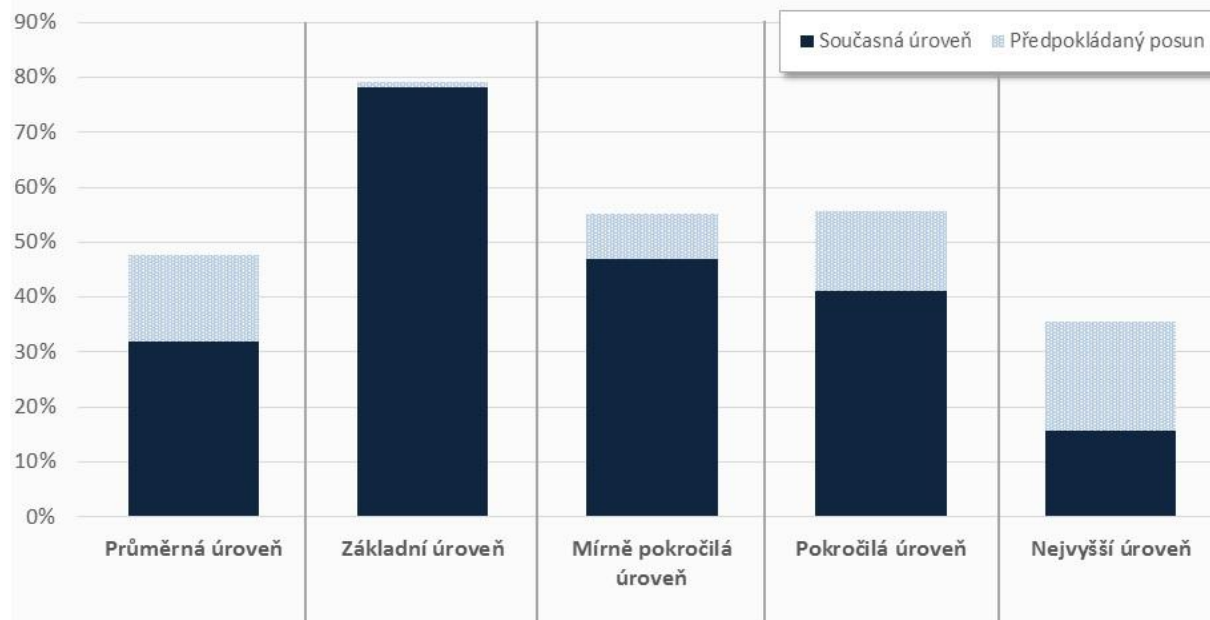


PODPORA POLYTECHNICKÉHO VZDĚLÁVÁNÍ

# SOUČASNÁ ÚROVEŇ A PŘEDPOKLÁDANÝ POSUN

Naprostá většina škol rozvíjí podporu polytechnického vzdělávání pouze na základní úrovni, v rámci RVP vyučovaných oborů (78 %). Vyšší podíl škol dále realizuje také činnosti na mírně pokročilé úrovni – pouze v podobě dílčích aktivit, nad rámec RVP (47 %) – a na pokročilé úrovni – systematická podpora polytechnického vzdělávání (41 %). Výraznější posun lze očekávat v rámci nejvyšší úrovně – školy mají zájem realizovat aktivity s prvky systematické podpory polytechnického vzdělávání společně s dalšími dílčími aktivitami (předpokládaný posun o 20 %).

Současná úroveň podpory polytechnického vzdělávání a předpokládaný posun



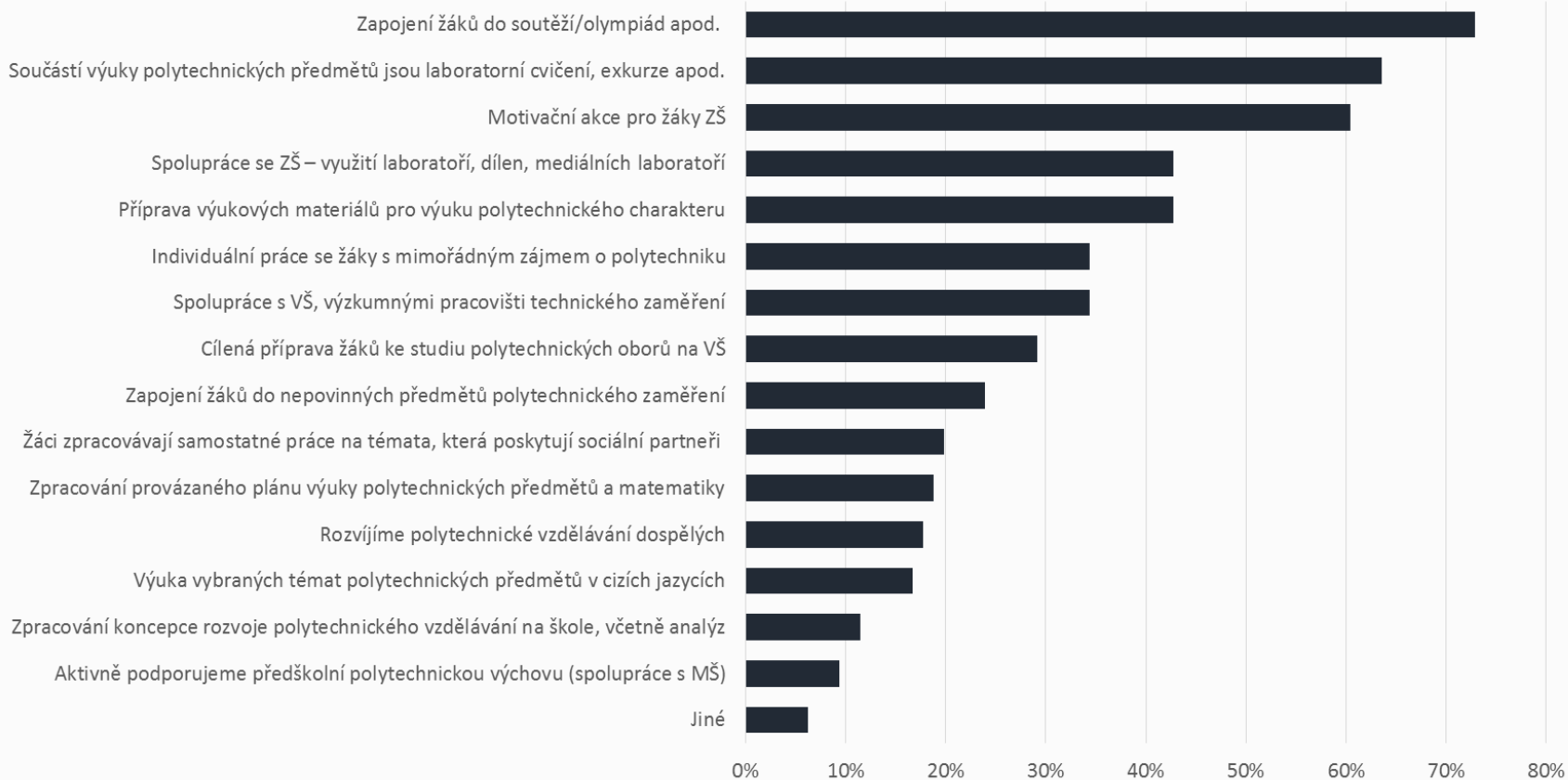
- **Základní úroveň** – podpora polytechnického vzdělávání je omezena na realizaci pouze v souladu RVP vyučovaných oborů
- **Mírně pokročilá úroveň** – podpora polytechnického vzdělávání probíhá pouze v podobě dílčích aktivit (rozvíjení znalostí a dovedností, které jsou součástí polytechnického vzdělávání, motivační akce pro ZŠ, aplikace různých metod ve výuce – skupinová práce, projektová výuka, laboratorní cvičení, praxe atd.)
- **Pokročilá úroveň** – systematická podpora polytechnického vzdělávání (vzájemné propojení polytechnických předmětů a provázání s výukou matematiky, realizace aktivit nad rámec RVP, zapojování do soutěží, spolupráce se ZŠ v regionu)
- **Nejvyšší úroveň** – systematická podpora polytechnického vzdělávání a podpora v rámci dílčích aktivit (zpracované plány výuky polytechnických předmětů a matematiky, které jsou vzájemně provázány, individuální podpora žáků, spolupráce s VŠ v rámci maturitních oborů, podpora samostatné práce žáků – spolupráce se zaměstnavateli, VŠ a výzkumnými institucemi)



# AKTIVITY, NA NICHŽ SE ŠKOLY PODÍLÍ

Školy se v rámci podpory polytechnického vzdělávání nejčastěji podílí na zapojování žáků do soutěží/olympiád (73 %), začlenění laboratorních cvičení, pokusů nebo exkurzí do výuky polytechnických předmětů (64 %) a na organizaci motivačních akcí pro žáky ZŠ (60 %).

Na kterých činnostech se Vaše škola v rámci rozvoje polytechnického vzdělávání aktivně podílí?



# PŘEKÁŽKY, NA KTERÉ ŠKOLY NARÁŽÍ

Nejčastěji zmiňovanými překážkami jsou: nedostatek financí na úhradu vedení nepovinných předmětů (67 %), nedostatečná motivace žáků ze ZŠ o polytechnické vzdělávání (54 %), nedostatečné znalosti žáků ze ZŠ v oblasti polytechnického vzdělávání (54 %). Mezi další nejčastěji zmiňované překážky patří nezájem žáků o polytechnické vzdělávání (51 %) a zastaralé vybavení IT pro výuku (50 %).

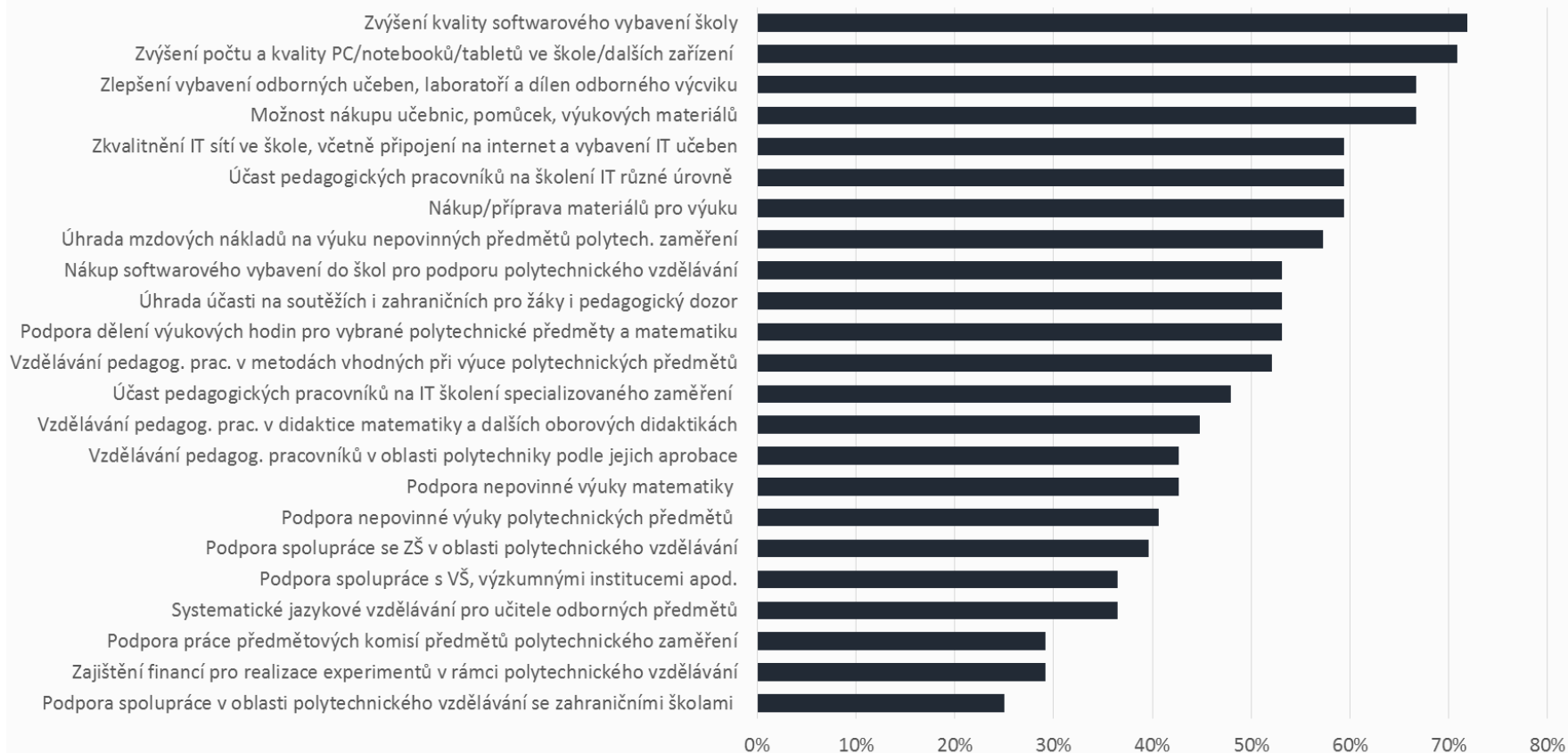
## Na jaké překážky při realizaci činností v rámci podpory polytechnického vzdělávání narážíte?



# OPATŘENÍ

Školám by k dosažení zvoleného cíle pomohlo především zvýšení kvality softwarového vybavení školy (72 %), zvýšení počtu a kvality počítačů a dalších zařízení na školách (71 %) zlepšení vybavení odborných učeben a laboratoří (67 %) a možnost nákupu učebnic, pomůcek a výukových materiálů (67 %).

## Jaká opatření by pomohla Vaší škole k dosažení Vámi zvoleného cíle v oblasti podpory polytechnického vzdělávání?

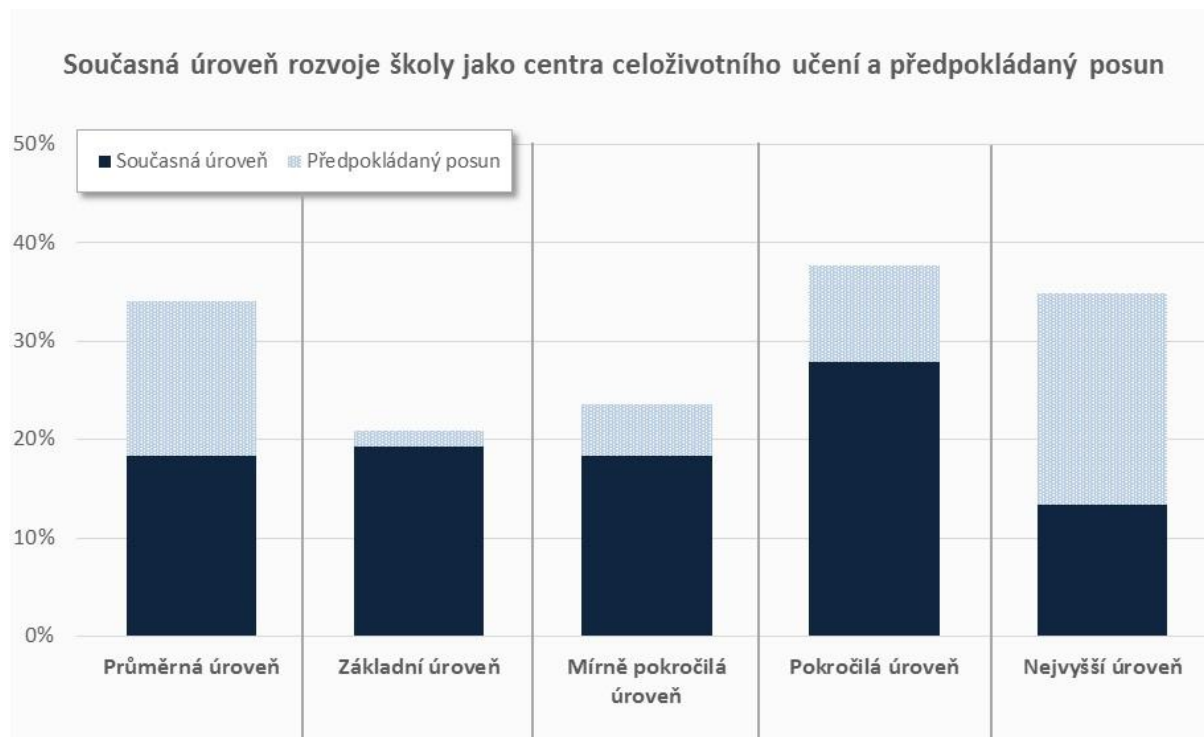




ROZVOJ ŠKOLY JAKO CENTRA CELOŽIVOTNÍHO UČENÍ

# SOUČASNÁ ÚROVEŇ A PŘEDPOKLÁDANÝ POSUN

Přibližně 28 % škol se snaží celoživotní učení rozvíjet realizací aktivit spadajících především do pokročilé úrovně. Z níže přiloženého grafu je patrné, že školy mají zájem hlavně o systematické rozvíjení této oblasti a realizaci aktivit zařaditelných do nejvyšší úrovně (předpokládaný posun na nejvyšší úrovni o 21 %), případně do pokročilé úrovně (předpokládaný posun o 10 %).

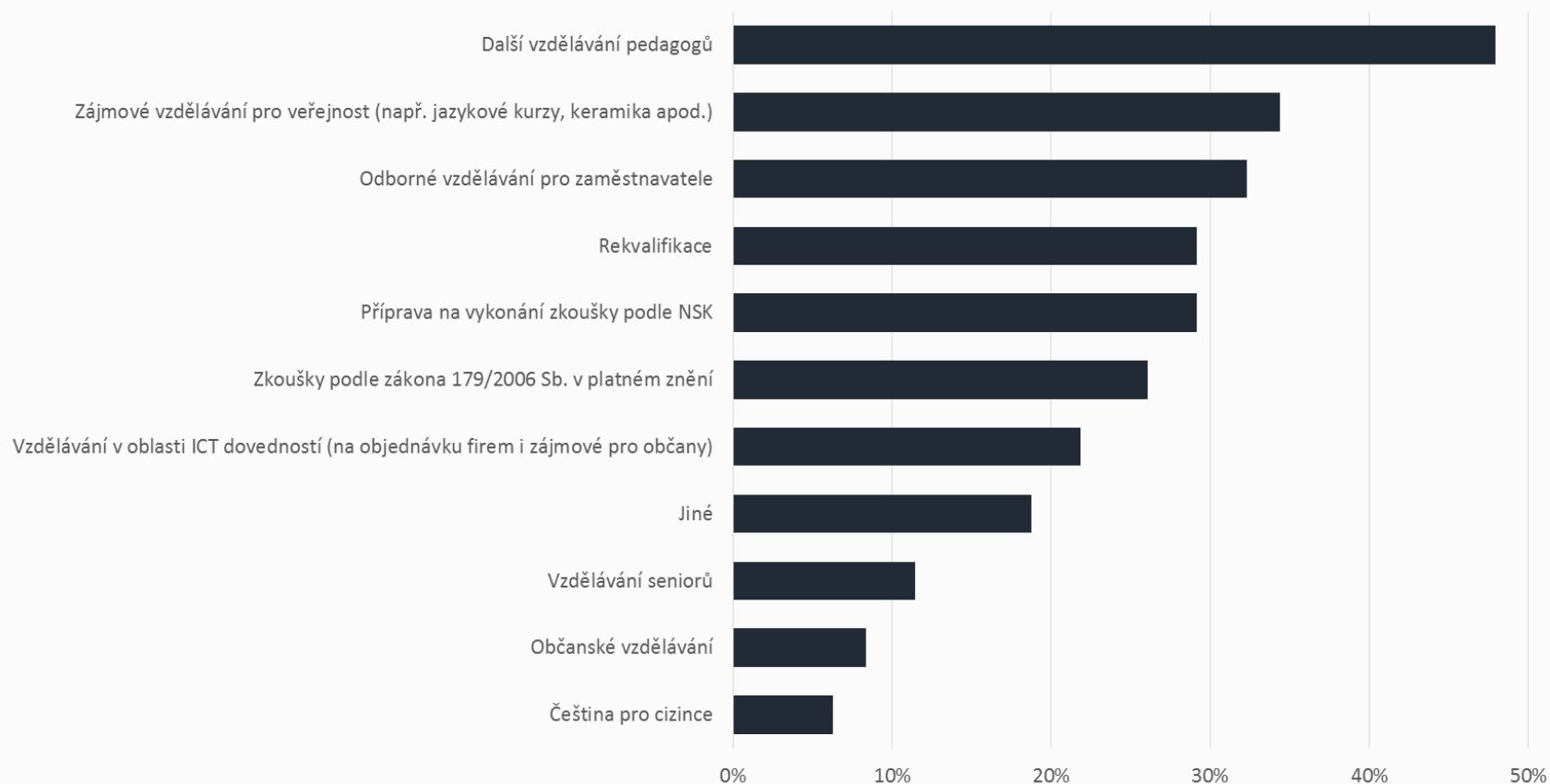


- **Základní úroveň** – dalším vzděláváním se škola nezabývá, není součástí vize školy
- **Mírně pokročilá úroveň** – další vzdělávání je realizováno pouze okrajově, prostřednictvím dílčích aktivit
- **Pokročilá úroveň** – škola se snaží další vzdělávání rozvíjet (občasná spolupráce s úřady práce a zaměstnavateli, lektory dalšího vzdělávání jsou pracovníci školy, za realizaci dalšího vzdělávání odpovídá pověřený pracovník školy, škola je autorizovanou osobou pro některou z profesních kvalifikací podle zákona 179/2006 Sb.)
- **Nejvyšší úroveň** – další vzdělávání je plnohodnotnou součástí práce školy a je systematicky rozvíjeno (spolupráce s úřady práce a zaměstnavateli, realizace kurzů pro samoplátce, příprava programů dalšího vzdělávání, škola je autorizovanou osobou pro některou z profesních kvalifikací podle zákona 179/2006 Sb. a realizuje kurzy, za realizaci dalšího vzdělávání odpovídá pověřený pracovník školy, většina lektorů prošla vzděláváním v oblasti lektorských dovedností, realizace zájmového a občanského vzdělávání)

# AKTIVITY, NA NICHŽ SE ŠKOLY PODÍLÍ

Většina škol se v rámci celoživotního učení zaměřuje na další vzdělávání pedagogů (48 %), na realizaci zájmového vzdělávání pro veřejnost (34 %) a na odborné vzdělávání pro zaměstnavatele (32 %). Školy dále realizují rekvalifikace (29 %) a přípravy na vykonávání zkoušky podle NSK (29 %).

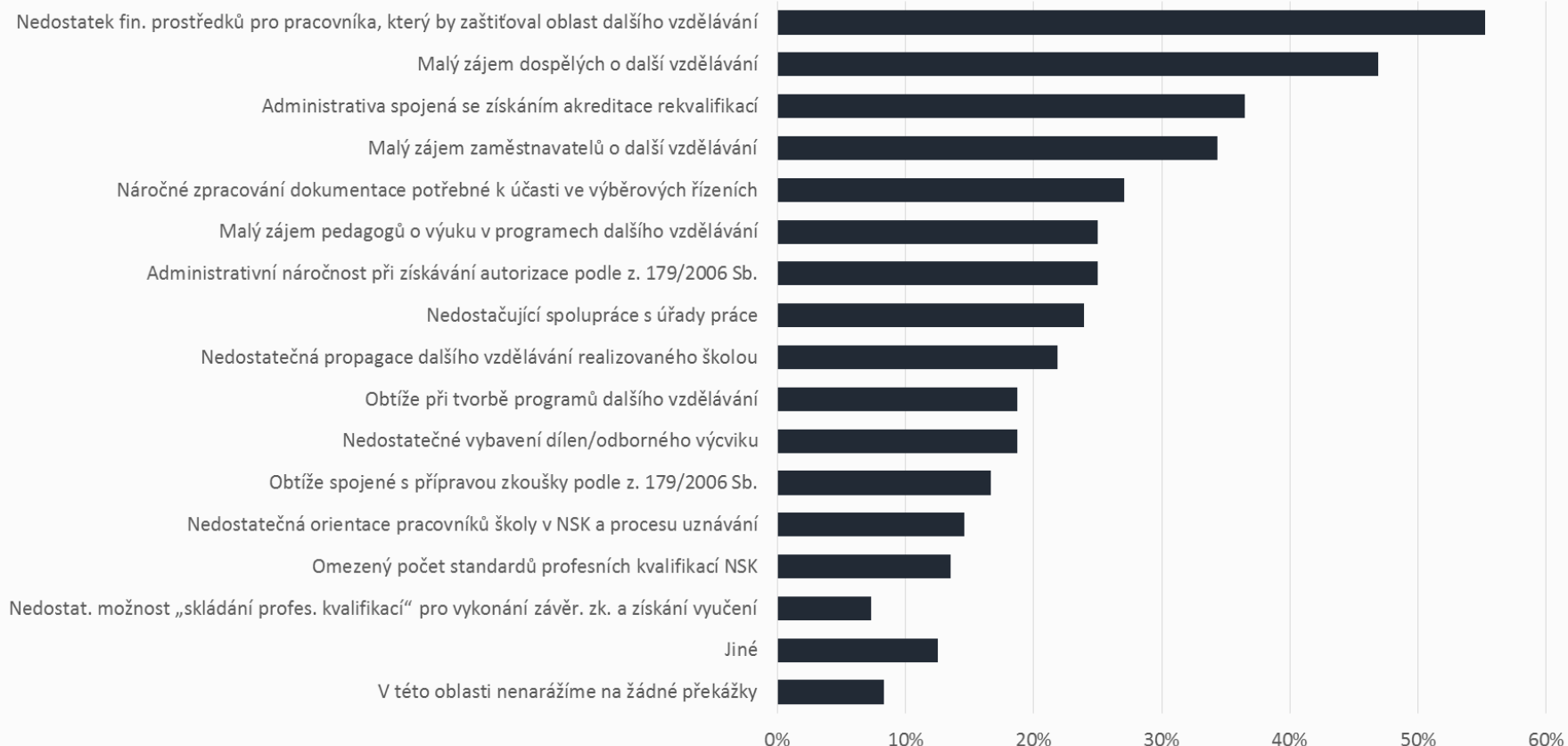
Na kterých činnostech se Vaše škola v rámci rozvoje školy jako centra celoživotního učení aktivně podílí?



# PŘEKÁŽKY, NA KTERÉ ŠKOLY NARÁŽÍ

V rámci rozvoje celoživotního učení školy nejčastěji narážejí na nedostatek finančních prostředků pro pracovníky, kteří by zajišťovali oblast dalšího vzdělávání na školách (55 %), malý zájem dospělých o další vzdělávání (47 %), administrativní náročnost spojenou se získáním akreditace rekvalifikací (36 %) a malý zájem zaměstnavatelů o další vzdělávání (34 %).

## Na jaké překážky narážíte při realizaci činností v rámci rozvoje školy jako centra celoživotního učení?



# OPATŘENÍ

Školám by v oblasti rozvoje celoživotního učení nejvíce pomohla příprava pedagogických pracovníků jako lektorů dalšího vzdělávání (59 %), a zlepšení ICT školy po kvalitativní či kvantitativní stránce (58 %). Dále finance na kvalitní materiál (50 %), rekvalifikace pro úřady práce bez výběrového řízení (50 %) a zlepšení vybavení učeben teoretické výuky (49 %).

## Jaká opatření by pomohla Vaší škole k dosažení Vámi zvoleného cíle v rozvoji školy jako centra celoživotního učení?



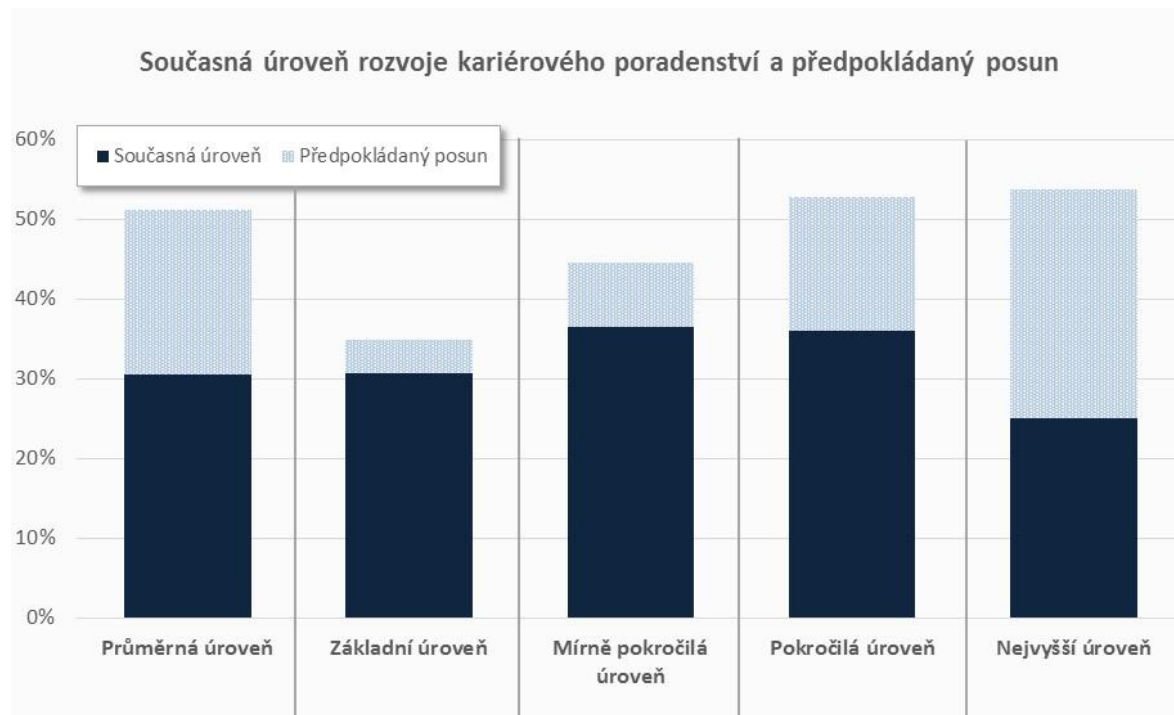




ROZVOJ KARIÉROVÉHO PORADENSTVÍ

# SOUČASNÁ ÚROVEŇ A PŘEDPOKLÁDANÝ POSUN

Školy v rámci kariérového poradenství nejčastěji realizují činnosti, jež je možné zařadit do pokročilé (36 %) nebo mírně pokročilé úrovně (36 %). Největší posun lze očekávat v nejvyšší úrovni (předpokládaný posun o 29 %) – školy deklarují zájem o vytvoření interního systému kariérového poradenství a rozvíjení této oblasti prostřednictvím dalších dílčích činností/aktivit.

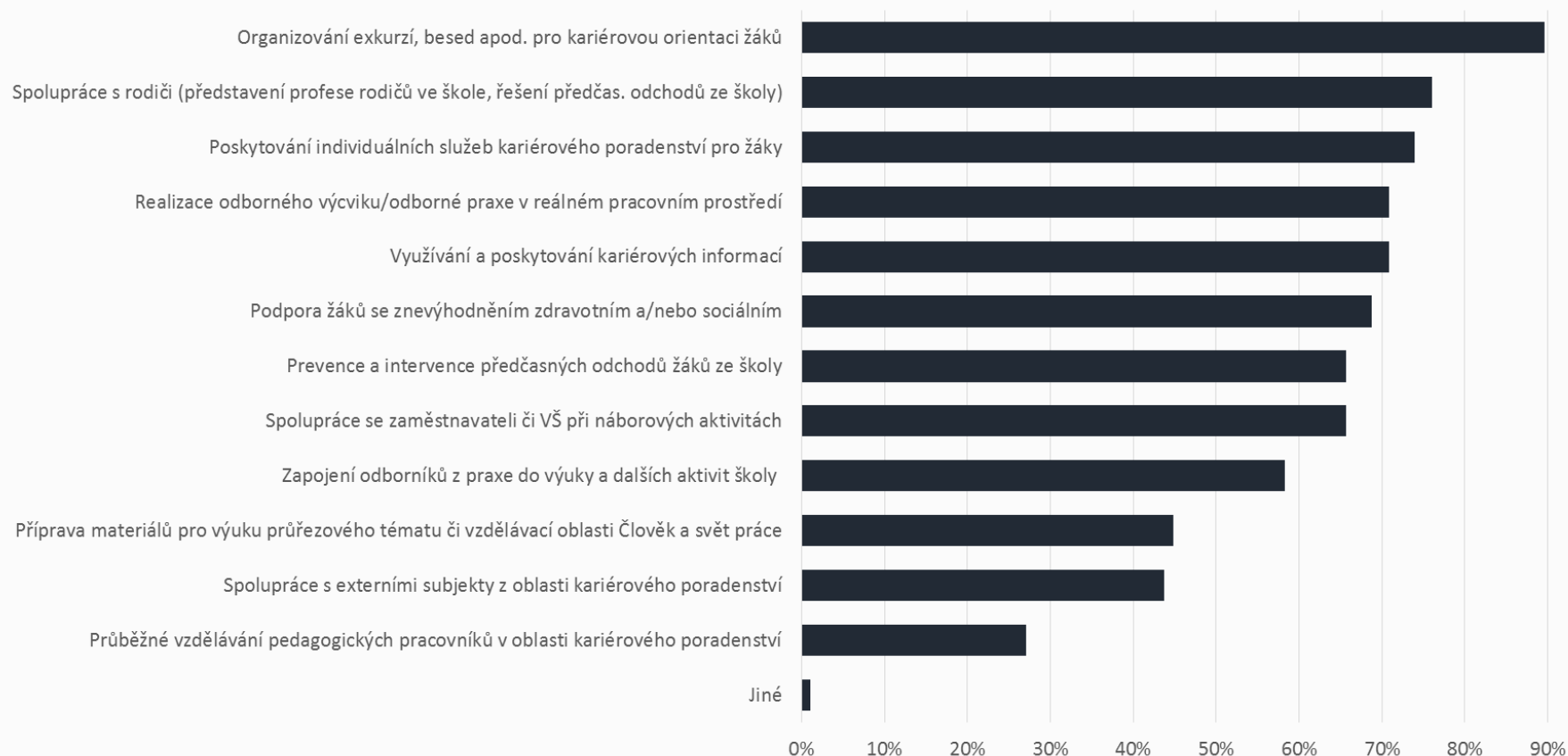


- **Základní úroveň** – kariérové poradenství je realizováno pouze ve své základní podobě, škola nemá komplexní pojetí výuky pro realizaci vzdělávací oblasti či průřezového tématu *Člověk a svět práce*
- **Mírně pokročilá úroveň** – škola se snaží oblast kariérového poradenství dále rozvíjet a problematiku propojovat s výukou dalších předmětů, kariérové poradenství se omezuje na žáky, kteří potřebují změnit obor
- **Pokročilá úroveň** – škola má zpracované komplexní pojetí kariérového poradenství, služby kariérového poradenství obsahují prvky prevence předčasných odchodů, škola v rámci této oblasti příležitostně spolupracuje s externími odborníky a sociálními partnery, kariérové poradenství je využíváno především vyššími ročníky, pozornost je věnována žákům se spec. vzdělávacími potřebami
- **Nejvyšší úroveň** – škola má interní systém pro poskytování služeb kariérového poradenství, do kterého jsou zapojeni také externí pracovníci, oblast kariérového poradenství je rozvíjena dalšími činnostmi (pozice kariérového a výchovného poradce jsou oddělené, škola systematicky sleduje předčasné odchody ze vzdělávání a s výsledky cíleně pracuje, nabízí poradenství všem žákům, výuka je zaměřena na utváření pozitivního vztahu k profesi či dalšímu studiu)

# AKTIVITY, NA NICHŽ SE ŠKOLY PODÍLÍ

Školy se v rámci rozvoje kariérového poradenství v drtivé většině zaměřují především na organizování exkurzí a besed pro kariérovou orientaci žáků (90 %). Školy dále vyvíjejí činnost ve spolupráci se rodiči žáků (76 %), poskytují individuální služby kariérového poradenství (74 %), realizují odborný výcvik/praxi v reálném pracovním prostředí (71 %) a využívají a poskytují kariérové informace (71 %).

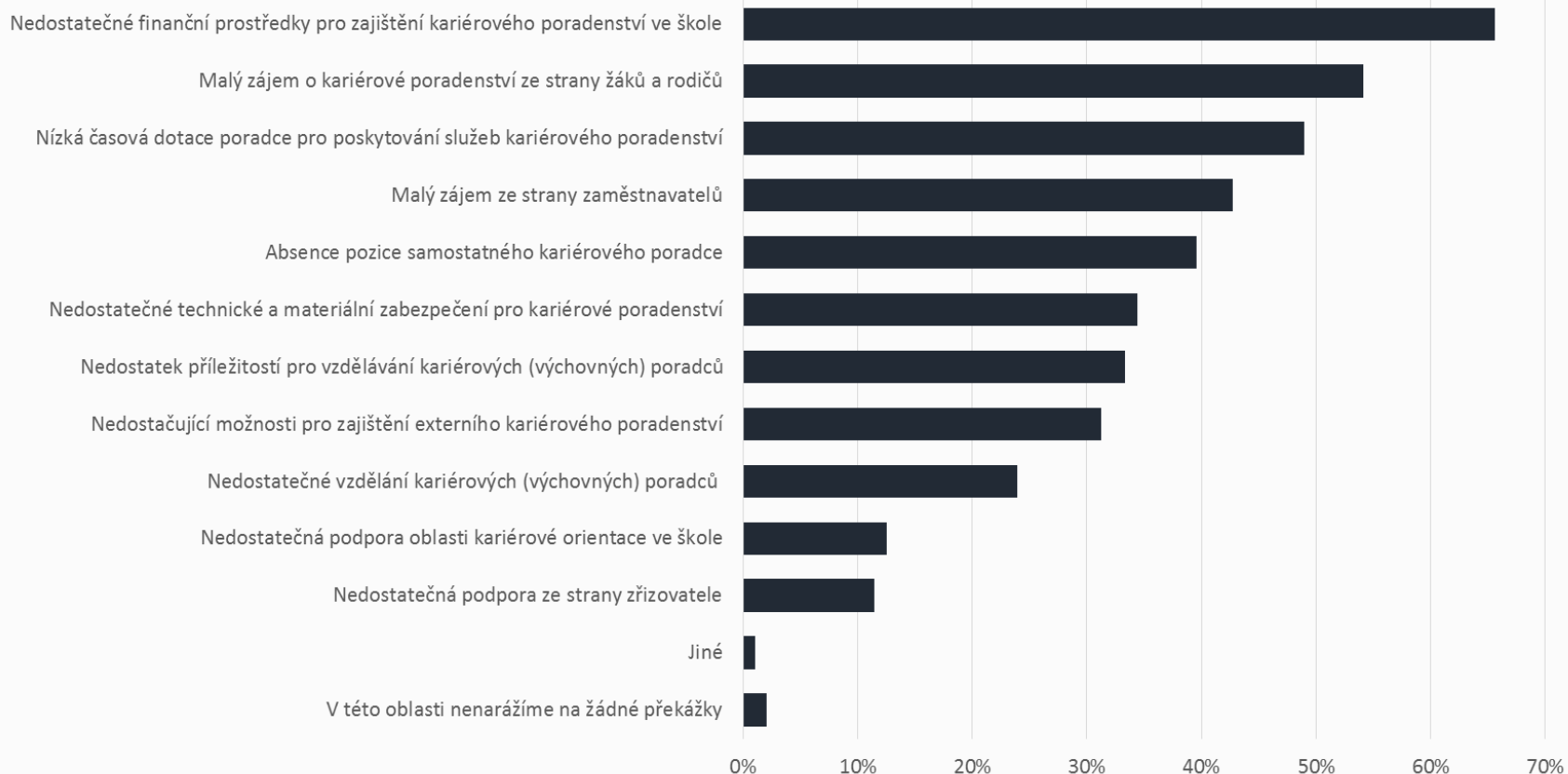
Na kterých činnostech se Vaše škola v rámci rozvoje kariérového poradenství aktivně podílí?



# PŘEKÁŽKY, NA KTERÉ ŠKOLY NARÁŽÍ

V souvislosti s rozvojem kariérového poradenství školy nejčastěji narážejí na nedostatečné finanční prostředky pro zajištění kariérového poradenství na školách (66 %), dále na malý zájem o kariérové poradenství ze strany žáků a jejich rodičů (54 %) a na nízkou časovou dotaci poradců pro poskytování služeb kariérového poradce (49 %).

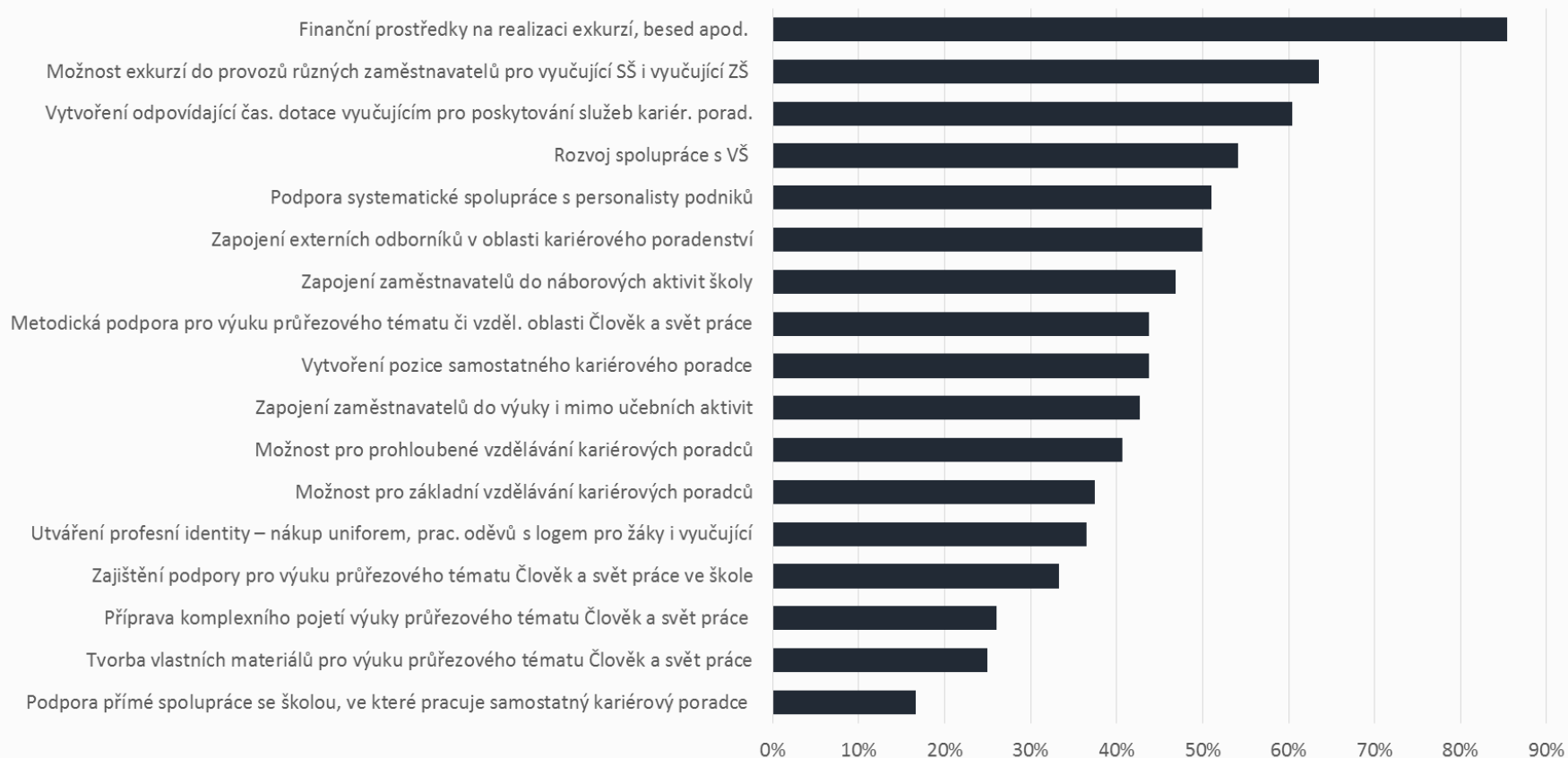
## Na jaké překážky při realizaci činností v rámci rozvoje kariérového poradenství narážíte?



# OPATŘENÍ

Školám by nejvíce pomohly finanční prostředky na realizaci exkurzí a besed (85 %). Zároveň zdůrazňují potřebu exkurzí do provozů různých zaměstnavatelů pro vyučující SŠ i ZŠ (64 %), vytvoření odpovídající časové dotace pro poskytování kariérového poradenství (60 %), rozvoje spolupráce s VŠ (54 %) a podporu systematické spolupráce s personalisty podniků (51 %).

## Jaká opatření by pomohla Vaší škole k dosažení Vámi zvoleného cíle v rozvoji kariérového poradenství?



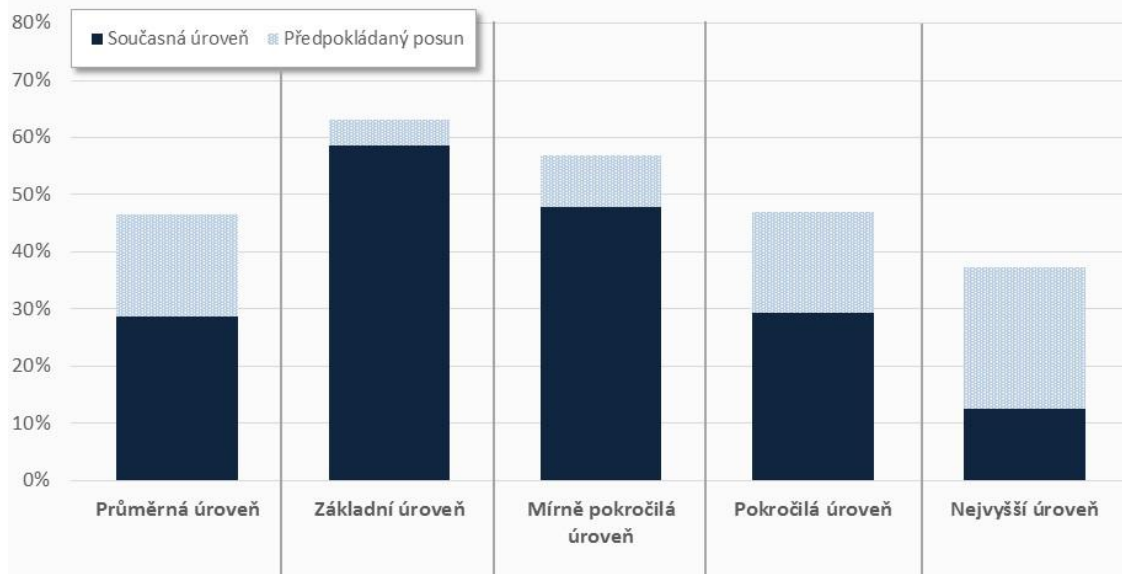


INKLUZIVNÍ VZDĚLÁVÁNÍ

# SOUČASNÁ ÚROVEŇ A PŘEDPOKLÁDANÝ POSUN

Většina škol rozvíjí inkluzivní vzdělávání prostřednictvím činností spadajících do základní (59 %) nebo mírně pokročilé úrovně (48 %). Inkluzivní vzdělávání je tedy hlavně rozvíjeno buďto prostřednictvím dílčích činností, nebo školy pracují na ucelené strategii a využívají plány pedagogické podpory. Nejvýraznější posun lze předpokládat v rámci nejvyšší úrovně (předpokládaný posun o 25 %) – školy deklarují zájem o činnosti, jež v sobě mají prvky systematického přístupu k inkluzivnímu vzdělávání a o rozvíjení této oblasti prostřednictvím dalších činností.

Současná úroveň rozvoje inkluzivního vzdělávání a předpokládaný posun



- **Základní úroveň** – inkluzivní vzdělávání je rozvíjeno pouze v podobě dílčích aktivit (škola přijímá žáky se spec. vzdělávacími potřebami, vyučující se jim věnují podle svých možností ve vazbě na platnou legislativu, vedení umožňuje pedagogickému sboru vzdělávání s problematikou inkluzivního vzdělávání, ve škole působí poradenské pracoviště)
- **Mírně pokročilá úroveň** – škola má v rámci inkluzivního vzdělávání zpracovanou strategii a plán pedagogické podpory (práce s integrovanými žáky, vytváření vhodných podmínek pro integraci, součástí plánu vzdělávání pedagog. pracovníků je také vzdělávání v oblasti inkluze, škola zohledňuje charakter obtíží v průběhu zkoušek, vyučující jsou obeznámeni se spec. vzdělávacími potřebami žáků a využívají formativního hodnocení, prostory školy jsou částečně dostupné všem žákům)
- **Pokročilá úroveň** – škola má zpracované komplexní pojetí inkluzivního vzdělávání (u žáků se spec. vzdělávacími potřebami škola pracuje s individuálními vzdělávacími a výchovnými plány, vyučující v plné šíři využívají pedagogickou diagnostiku, škola spolupracuje se zaměstnavateli a umožňuje žákům se spec. vzdělávacími potřebami realizovat odborný výcvik a praxi, s některými žáky se spec. vzdělávacími potřebami spolupracuje asistent pedagoga, na škole je rozšířené poradenské pracoviště, prostory školy jsou dostupné všem žákům)
- **Nejvyšší úroveň** – komplexní pojetí inkluzivního vzdělávání je školou dále rozšiřováno (tvorba plánů inkluzivního rozvoje školy, realizace plánů je metodicky řízena a koordinována, zaměstnavatelé vytvářejí žákům se spec. vzdělávacími potřebami vhodné podmínky, škola spolupracuje při péči o žáky se spec. vzdělávacími potřebami s dalšími institucemi a specialisty, prostředí školy je přizpůsobeno všem žákům)

# AKTIVITY, NA NICHŽ SE ŠKOLY PODÍLÍ

V rámci inkluzivního vzdělávání se školy soustředí především na evidování žáků se speciálními vzdělávacími potřebami (94 %). Vyučující na školách volí vhodné metody pro zjišťování výsledků učení žáků (84 %) a spolupracují se školskými poradenskými zařízeními (80 %). Školy volí formy, metody a styl výuky v souladu se speciálními vzdělávacími potřebami žáků (77 %) a snaží se zohledňovat charakter obtíží žáků v průběhu přijímacího řízení i při ukončování studia (77 %).

## Na kterých činnostech se Vaše škola v rámci rozvoje inkluzivního vzdělávání aktivně podílí?

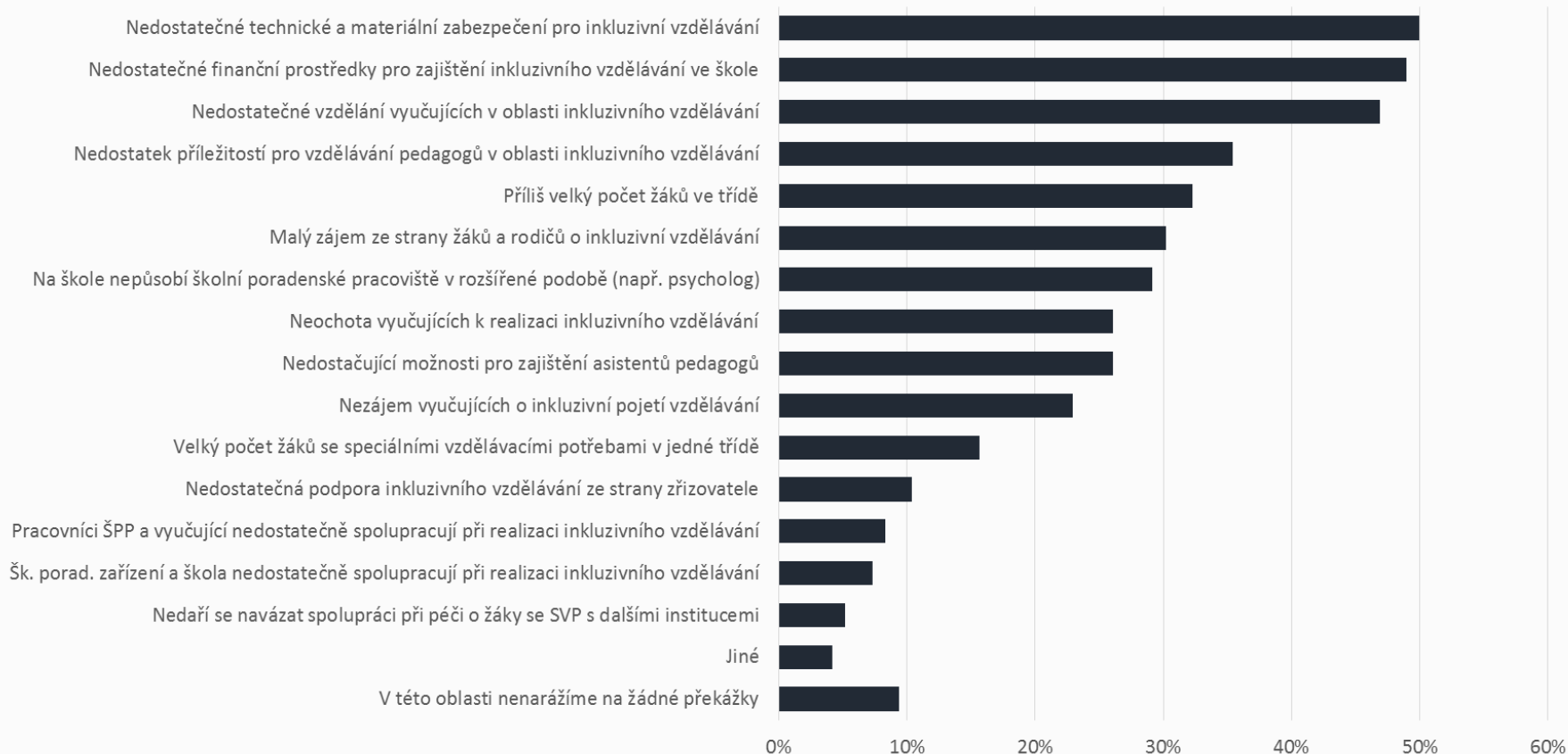




# PŘEKÁŽKY, NA KTERÉ ŠKOLY NARÁŽÍ

Nejčastěji zmiňovanými problémy jsou nedostatečné technické a materiálové zabezpečení pro inkluzivní vzdělávání (50 %), nedostatečné finanční prostředky pro zajištění inkluzivního vzdělávání ve škole (49 %) a nedostatečné vzdělání vyučujících (47 %) a vůbec příležitostí pro vzdělávání pedagogů v oblasti inkluzivního vzdělávání (35 %).

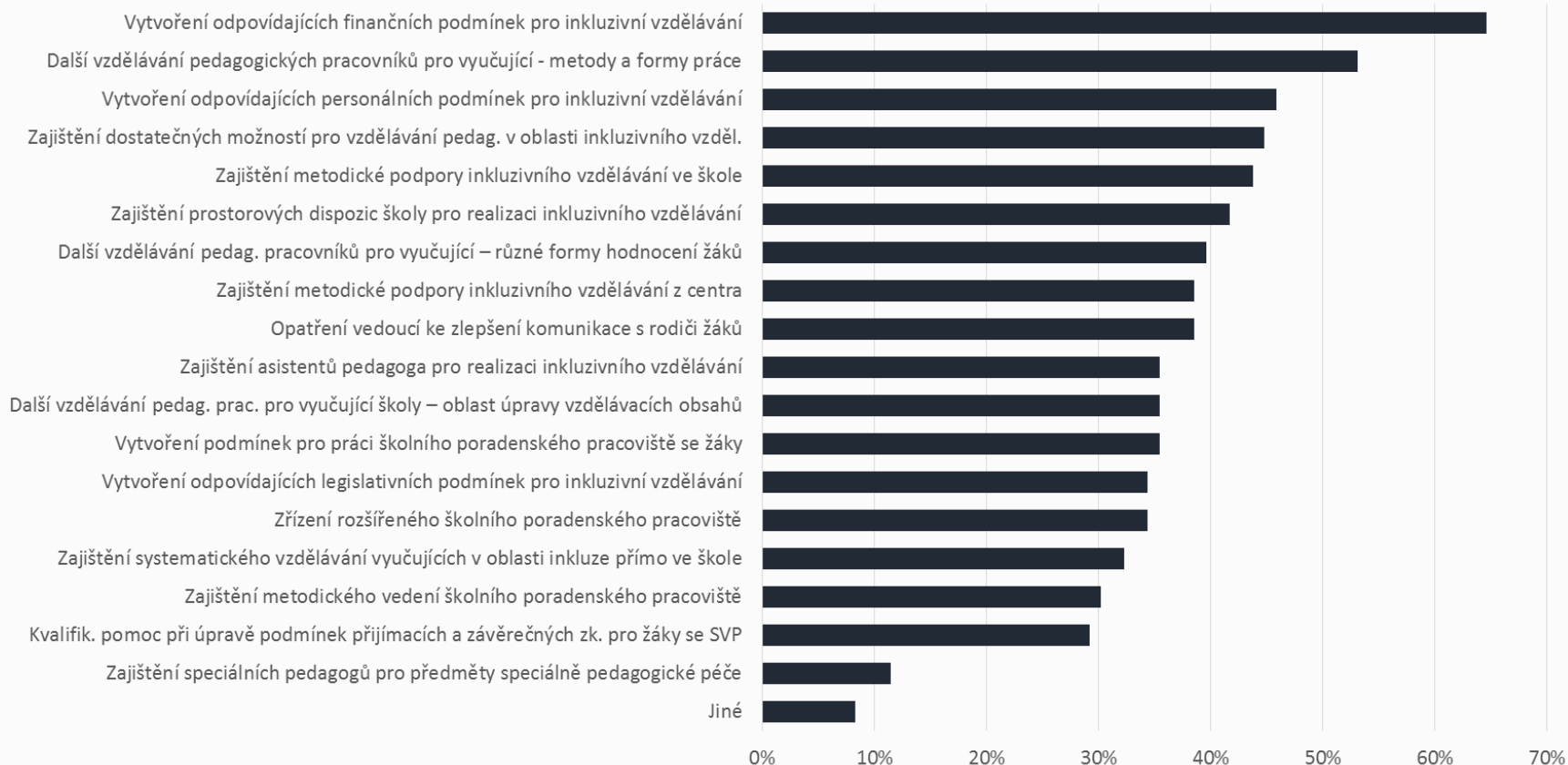
## Na jaké překážky při realizaci činností v rámci rozvoje inkluzivního vzdělávání narážíte?



# OPATŘENÍ

Školám by nejvíce pomohlo vytvoření odpovídajících finančních podmínek pro inkluzivní vzdělávání (65 %). Mezi další nejčastěji zmiňovaná opatření patří: vzdělávání vyučujících na školách v oblasti metod a forem práce (53 %), vytvoření odpovídajících personálních podmínek pro inkluzivní vzdělávání (46 %), zajištění dostatečných možností pro vzdělávání pedagogů v oblasti inkluzivního vzdělávání (45 %) a zajištění metodické podpory inkluzivního vzdělávání na školách (44 %).

## Jaká opatření by pomohla Vaší škole k dosažení Vámi zvoleného cíle v rozvoji inkluzivního vzdělávání?



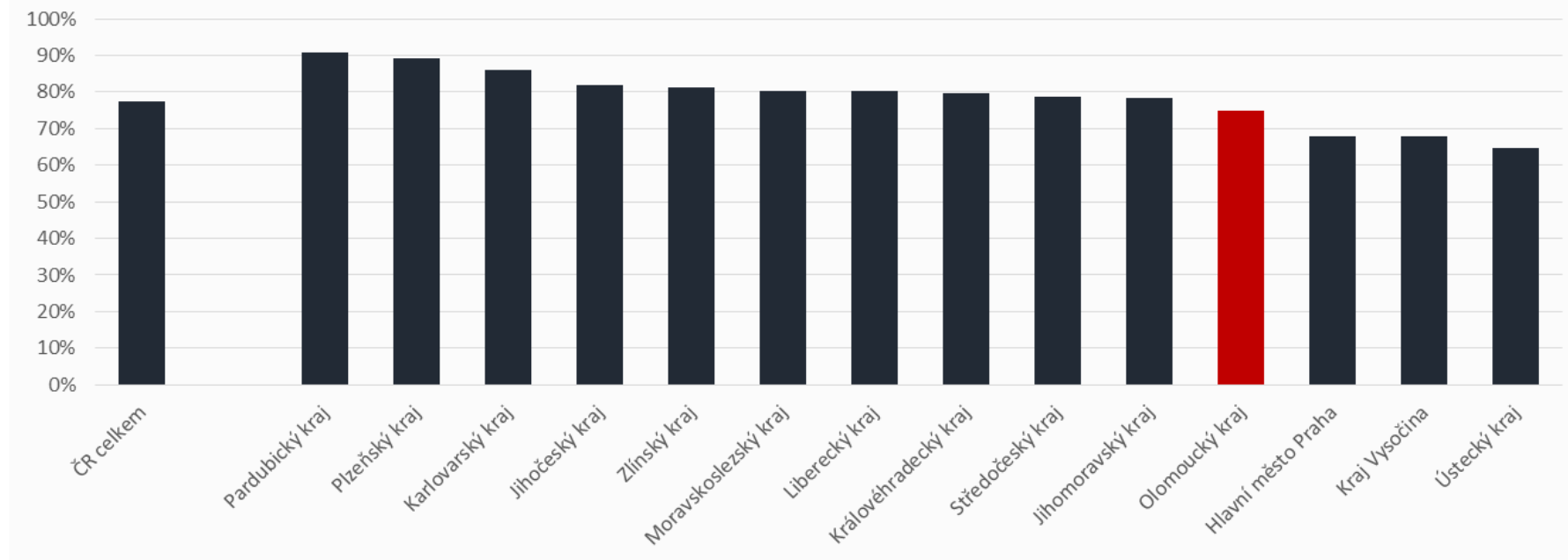


PODPORA INFRASTRUKTURY ŠKOL – INVESTIČNÍ ČÁST

# ZÁJEM ŠKOL O ČERPÁNÍ INVESTIC

- Na celorepublikové úrovni deklarovalo zájem o čerpání z vyhrazených finančních prostředků 77 % škol. Největší zájem o čerpání finančních prostředků uvádí školy v krajích Pardubickém (91 %), Plzeňském (89 %) a Karlovarském (86 %). Nejmenší zájem deklarují školy z Hlavního města Prahy (68 %), Vysočiny (68 %) a Ústeckého kraje (65 %).
- V Olomouckém kraji má zájem o čerpání z vyhrazených finančních prostředků 75 % škol.

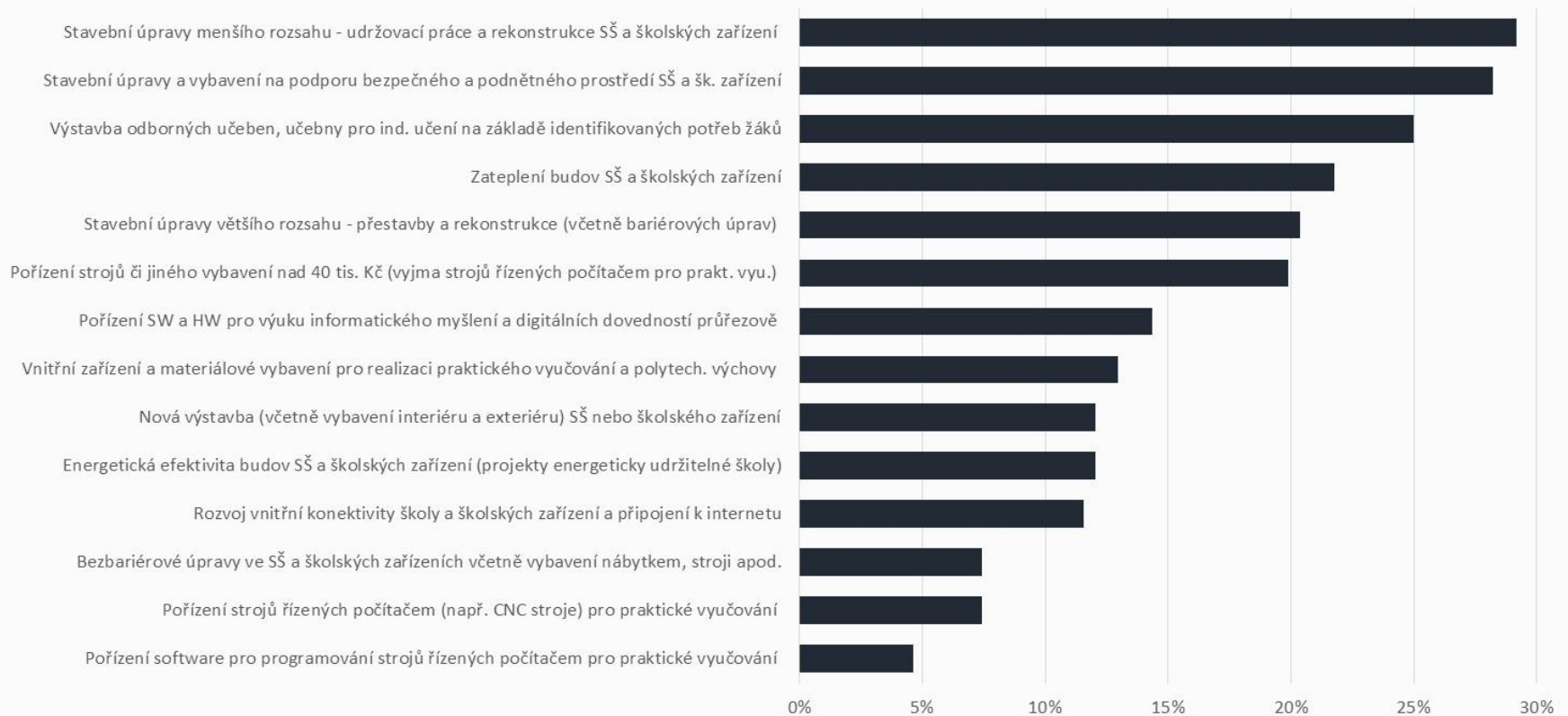
Zájem o čerpání finančních prostředků v jednotlivých krajích



# PREFEROVANÉ OBLASTI ČERPÁNÍ FIN. PROSTŘEDKŮ

K oblastem, v jejichž rámci školy plánují čerpání fin. prostředků, patří: stavební úpravy menšího rozsahu (29 %), stavební úpravy a vybavení na podporu bezpečného a podnětného prostředí (28 %) a výstavbu odborných učeben a učeben pro individuální učení (25 %). Školy plánují i zateplení školských zařízení (22 %), stavební úpravy většího rozsahu (20 %) a pořízení strojů či jiného vybavení do 40 tis. Kč (20 %).

Oblasti, v jejichž rámci školy plánují čerpání finančních prostředků



Při výpočtu podílů byl zohledněn maximální možný počet investičních záměrů za školy pro každou oblast

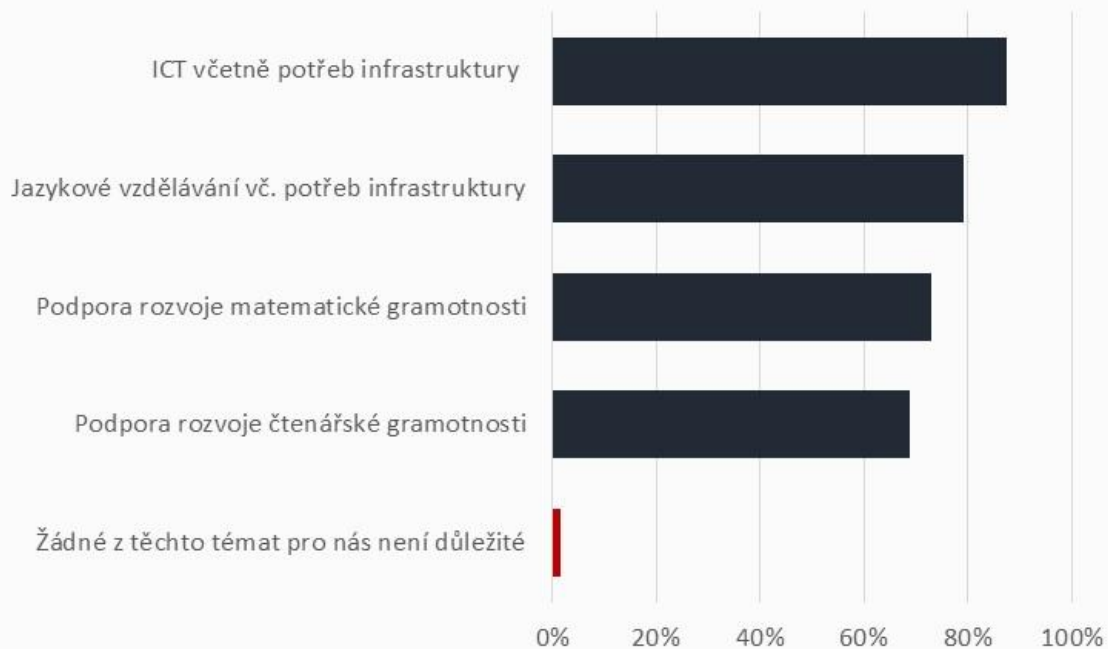


NEPOVINNÉ OBLASTI

# DŮLEŽITOST NEPOVINNÝCH OBLASTÍ

V rámci nepovinných oblastí intervencí je pro školy nejdůležitější oblast ICT včetně potřeb infrastruktury (88 %), druhou nejdůležitější oblastí je jazykové vzdělávání (79 %). Na třetím místě se umístila podpora rozvoje matematické gramotnosti (73 %), ve srovnání s ostatními oblastmi je nejméně důležitá podpora rozvoje čtenářské gramotnosti – její důležitost je nicméně sama o sobě také vysoká (69 %).

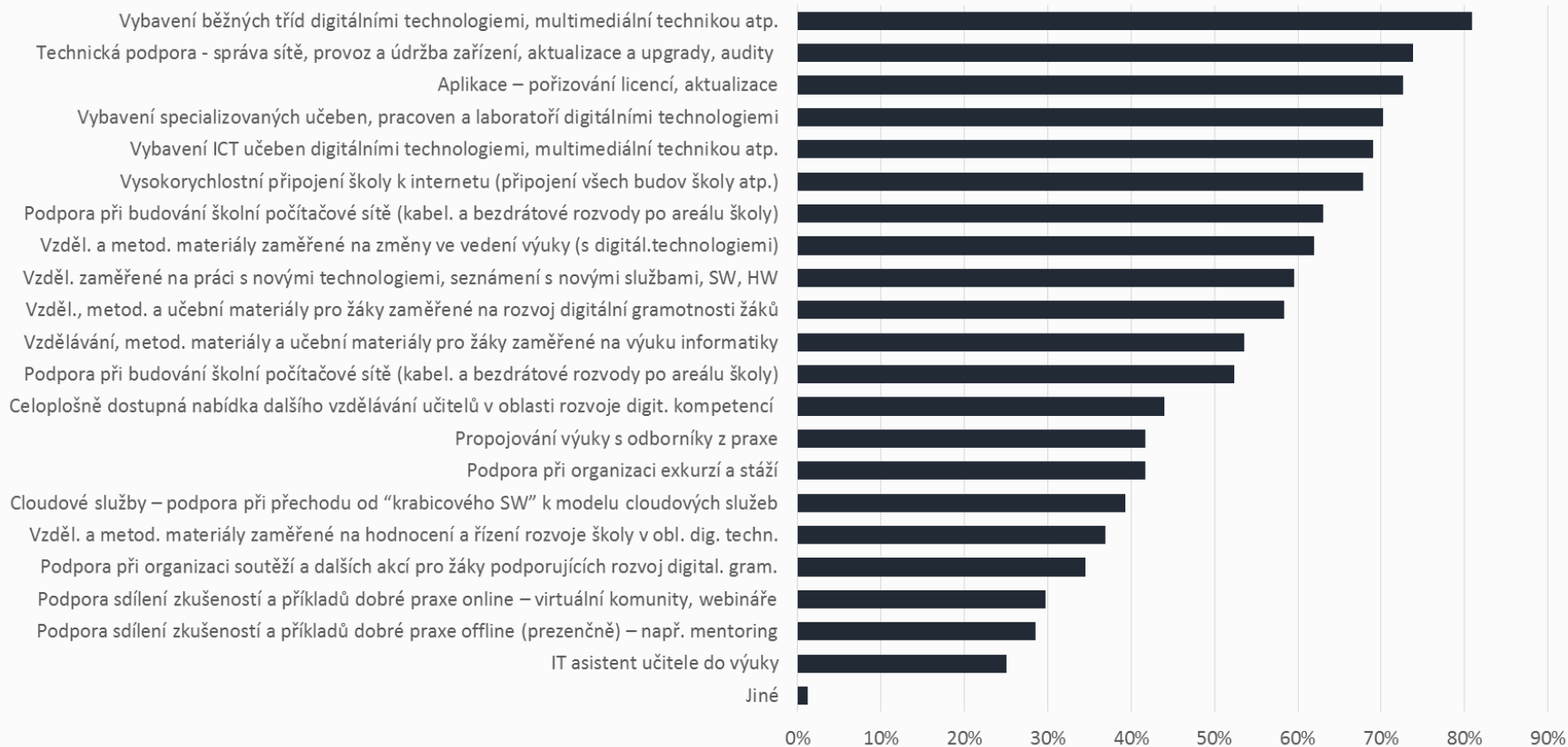
Důležitost nepovinných oblastí pro Krajský akční plán



# OPATŘENÍ

Školám by v rámci oblasti ICT nejvíce pomohlo vybavení běžných tříd digitálními technologiemi a multimediální technikou (81 %). Mezi další nejčastěji zmiňovaná opatření patří: technická podpora (74 %), pořizování licencí a aktualizací k různým aplikacím (73 %) a vybavení specializovaných učeben a laboratoří digitálními technologiemi (70 %).

## Jaká opatření by pomohla Vaší škole k dosažení Vámi zvoleného cíle v oblasti ICT včetně potřeb infrastruktury?

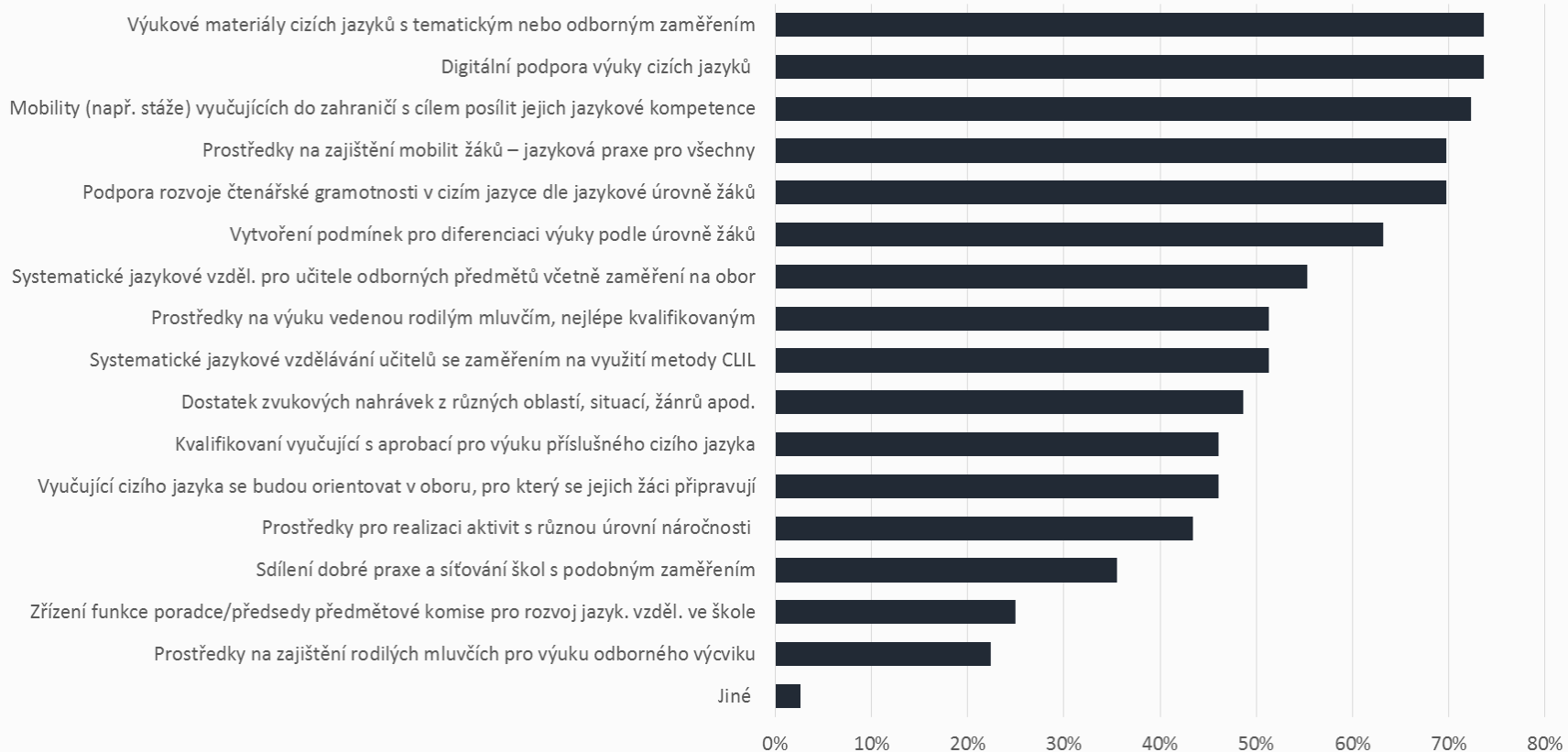




# OPATŘENÍ

V rámci jazykového vzdělávání by školám nejvíce pomohly prostředky na zajištění výukových materiálů cizích jazyků s tematickým nebo odborným zaměřením (74 %), digitální podpory výuky cizích jazyků (74 %) a mobility vyučujících do zahraničí s cílem posílit jejich jazykové kompetence (72 %). Dalšími často zmiňovanými opatřeními jsou prostředky mobility žáků (70 %) a podpora rozvoje čtenářské gramotnosti v cizím jazyce (70 %).

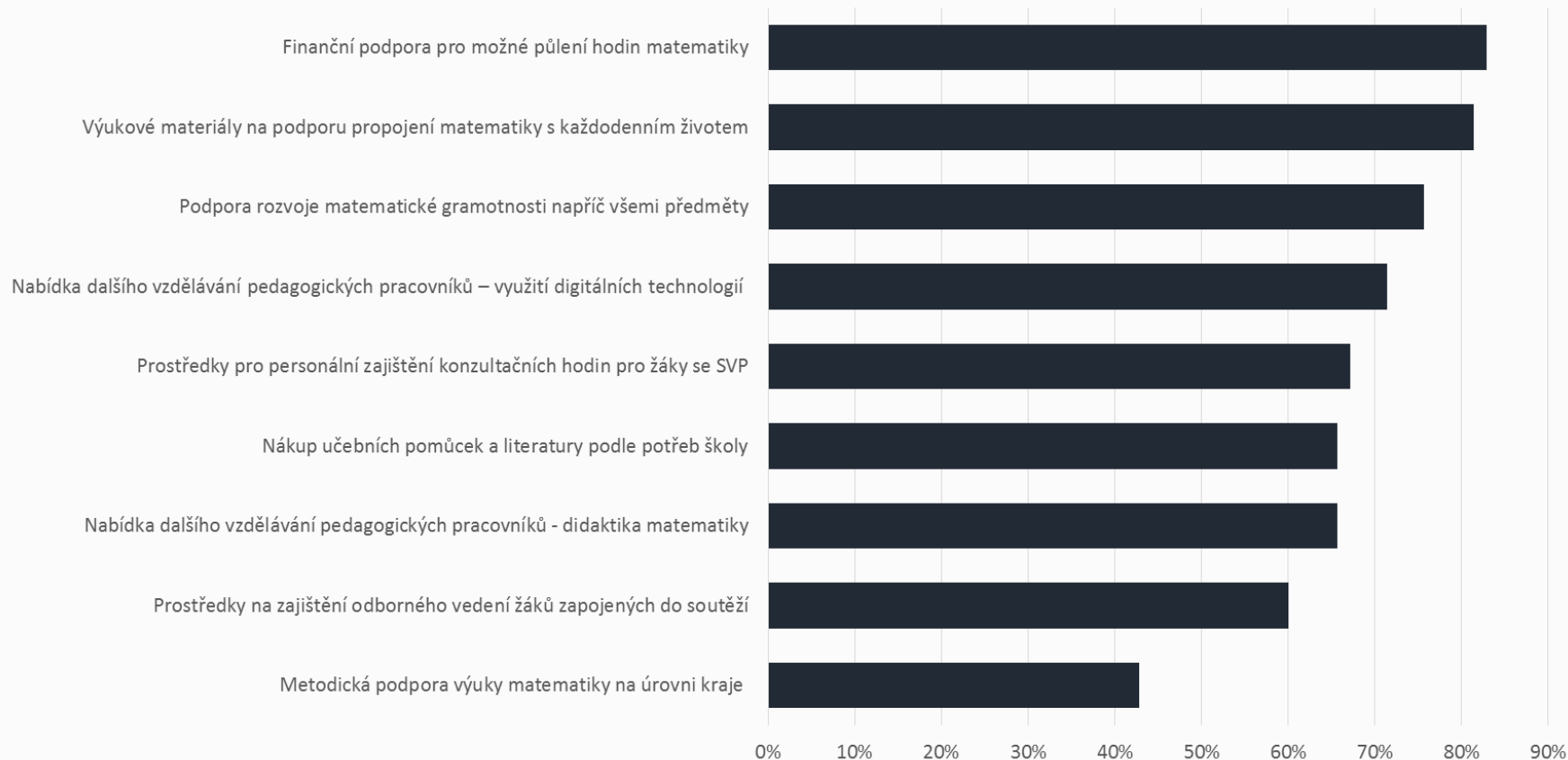
## Jaká opatření by pomohla Vaší škole k dosažení Vámi zvoleného cíle v oblasti jazykového vzdělávání?



# OPATŘENÍ

V rámci podpory matematické gramotnosti by školám nejvíce pomohla finanční podpora pro možné půlení hodin matematiky (83 %), dále výukové materiály na podporu propojení matematiky s běžným životem a budoucí profesí (81 %), podpora rozvoje matematické gramotnosti napříč všemi předměty (76 %) a nabídky dalšího vzdělávání pedagogů s využitím digitálních technologií (71 %).

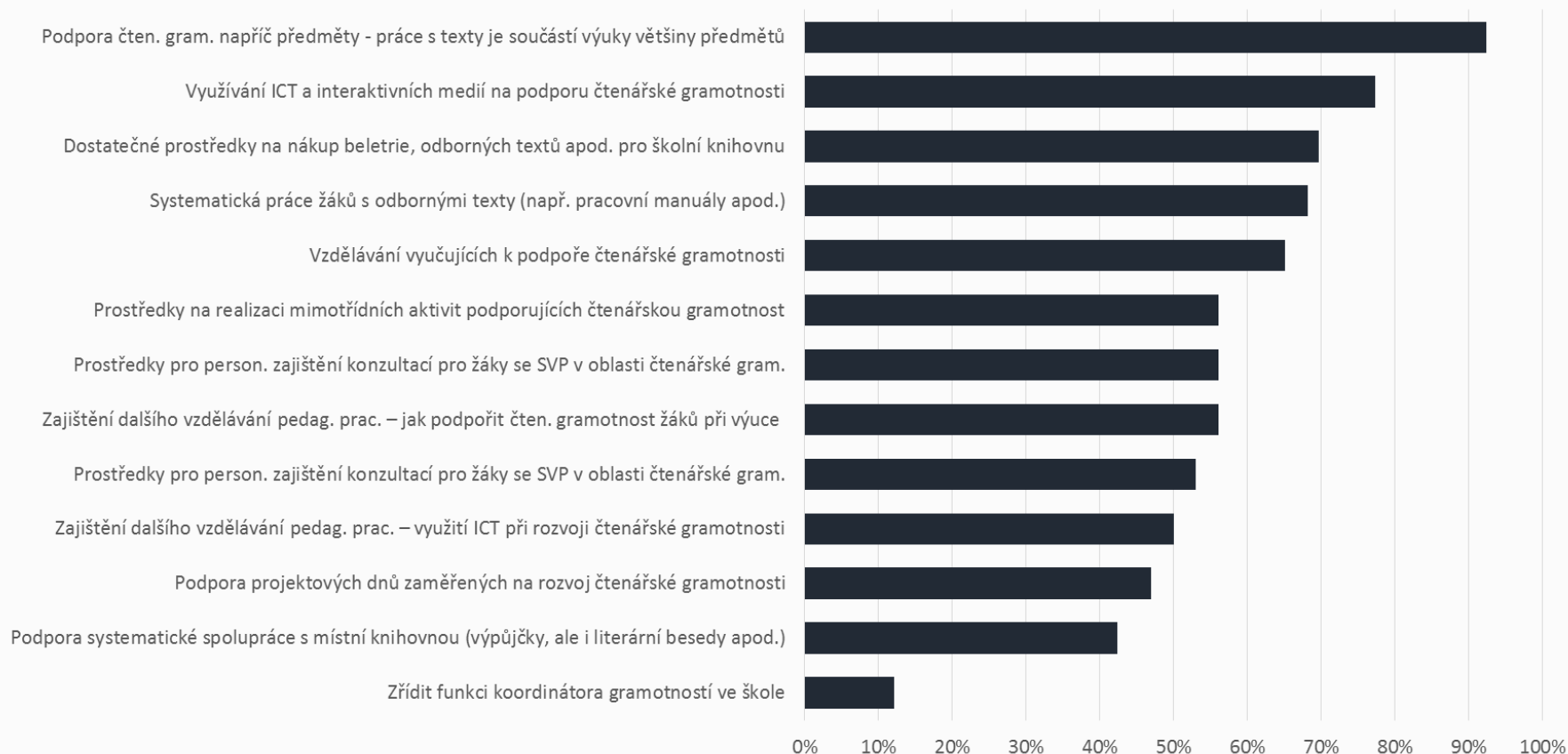
## Jaká opatření by pomohla Vaší škole k dosažení Vámi zvoleného cíle v oblasti rozvoje matematické gramotnosti?



# OPATŘENÍ

V rámci podpory čtenářské gramotnosti by školám nejvíce pomohla zejména podpora gramotnosti napříč jednotlivými předměty (92 %). Mezi další nejčastěji zmiňovaná opatření lze zařadit využívání ICT a interaktivních médií na podporu čtenářské gramotnosti (77 %), dostatečné prostředky na nákup knih pro školní knihovnu (70 %) a systematickou práci žáků s odbornými texty (68 %).

## Jaká opatření by pomohla Vaší škole k dosažení Vámi zvoleného cíle v oblasti rozvoje čtenářské gramotnosti?



**Těšíme se na spolupráci  
při zkvalitňování vzdělávání**