



Kohezní politika EU 2014+

**Setkání regionalistů
21. listopad 2013**

- Východiska kohezní politiky
- Příprava na národní úrovni
- Operační programy



Východiska kohezní politiky

Fondy Společného strategického rámce

- Evropský fond pro regionální rozvoj (EFRR)
- Evropský sociální fond (ESF)
- Fond soudržnosti (FS)
- Evropský zemědělský fond pro rozvoj venkova (EZFRV)
- Evropský námořní a rybářský fond (EMFF)
(dále jen „fondy SSR“)

Finanční alokace fondů SSR pro ČR na období 2014 až 2020 se předpokládá ve výši **20,5 mld. EUR**

Stanovisko Evropské komise (Position paper) (11/2012)

Výchozí dokument EK pro vyjednávání s ČR o využití KP 2014+

1. Inovace prospívající podnikatelskému prostředí
 - mj. podpora VaV institucí a podniků, podpora MSP, zelené technologie, ICT podpora inovací
2. Rozvoj infrastruktury pro růst a konkurenceschopnost
 - především doprava (železniční, veřejná doprava, dálnice)
3. Růst založený na lidském kapitálu a zvýšená účast na trhu práce
 - mj. vyšší zaměstnanost znevýhodněných skupin, kvalitní vzdělání
4. Hospodářství příznivé pro životní prostředí a účinně využívající zdroje
 - mj. nakládání s odpady, vodou, nízkouhlíkové hospodářství
5. Moderní a profesionální správa
 - mj. smart administration, včetně ICT

Příprava v ČR



Hlavní východiska stávajícího období 2007-13

- ČR nezvládne vyčerpat jen **za rok 2013** (splnění pravidla $n+2/n+3$) minimálně **30 mld. Kč**
- „Česká administrativa“ nezvládá řešit dlouhodobé projekty a cíle, **chybí nám „velkorysost a strategické myšlení“** (*předseda vlády Jiří Rusnok*)
- Ze 7 operačních programů s vysokým a středním rizikem je pouze jeden ROP (dalších 6 ROP patří do nízkého rizika)
- Český model administrace je vydáván za složitý, aniž by byly odpovídajícím způsobem vyhodnoceny příčiny a popsány hlavní problémy
- Dodatečně jsou zpřísňovány podmínky kontrol

Klíčová rizika v přípravě 2014+

- **Nedošlo ke zlepšení strategického plánování – formulování intervenční strategie** (nutnost odůvodnění výše alokací na politiky a území) navrhuje se pokračování „resortních přístupů“, včetně „soutěží projektů“
- Zvolený přístup k **využití fondů ESIF povede k dalšímu prohlubování rozdílů** mezi kraji, městy a venkovem
- Přístup k přípravě **nevychází z víceúrovňové správy**, ale výhradně ze státní správy. Namísto systémových prací a „sladění plánování“ státní správy, regionální a místní samosprávy je předkládán soubor „tematických intervencí“.
- **Chybí systémový přístup k podpoře a rozvoji „institucionální kapacity“** v území
- V diskusi o územním a integrovaném přístupu převládají **formy namísto řešení věcných a rozvojových témat**

- **Dohoda o partnerství**
- Probíhá zpracování připomínek EK
- Prosinec 2013 – nová verze k připomínkování
- Termín pro schválení vládou je 31. března 2014

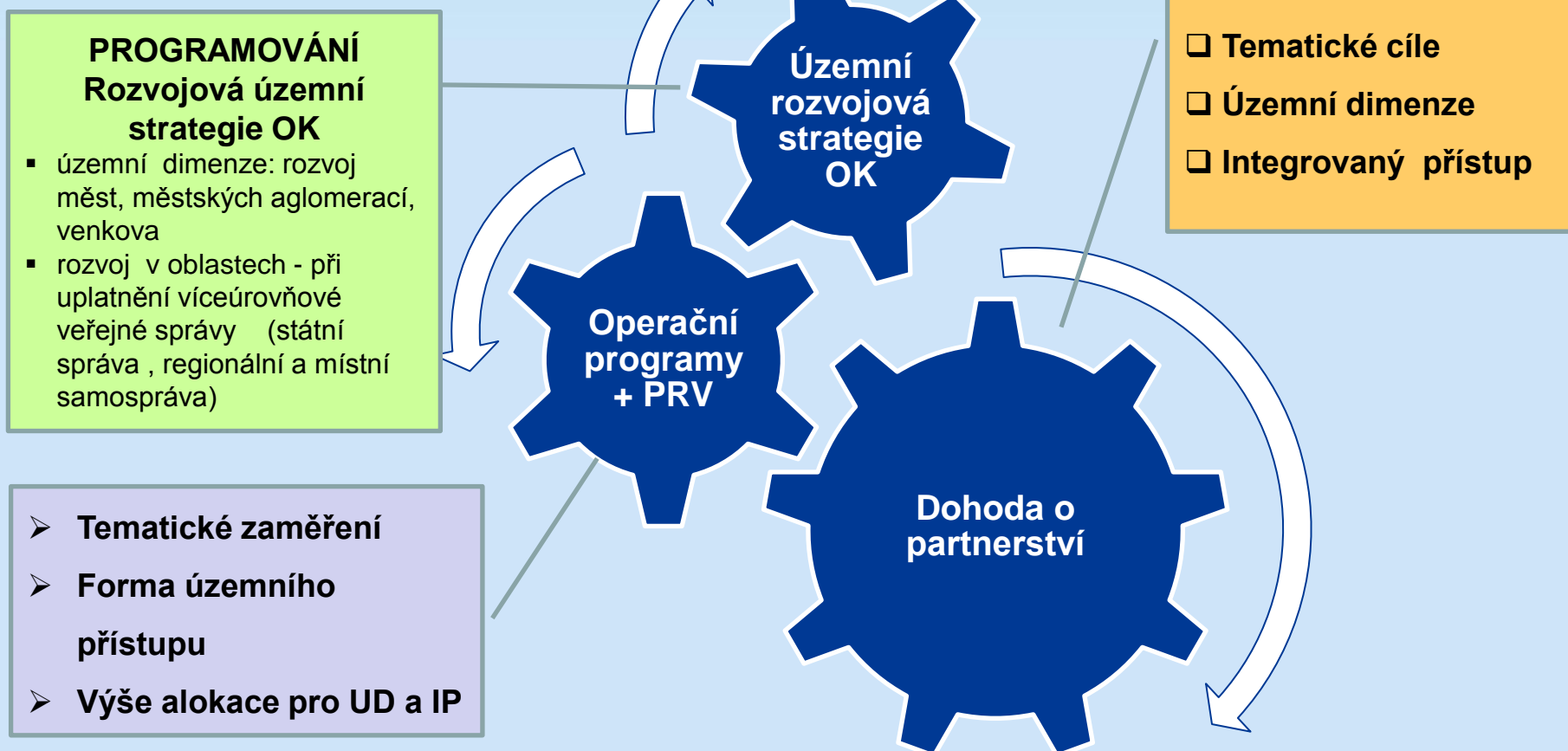
- **Předběžné podmínky (ex-ante kondicionality)**
- Většina podmínek se týká národní úrovně
- Olomouckého kraje se týkají jen některé
 - Ucelená strategie regionu do roku 2020
 - Strategie rozvoje silnic
 - Spolupráce na S3

Priority Olomouckého kraje při přípravě 2014+

- Zefektivnění a zkvalitnění **programování a řízení**
- Posílení **partnerství v programování a řízení** za účelem dosažení územních synergických efektů napříč regionem
- **Zjednodušení administrace** a implementace fondů SSR na úrovni kraje (vč. řízení rizik)
- Uplatnění tzv. **regionální obálky** pro financování strategie integrovaného územního rozvoje kraje

Východiska pro přístup Olomouckého kraje

- Aktivní zapojení do procesu programování – Soulad programovacích prací na období 2014 – 2020



Srovnání přístupu OK a MMR

Téma	NOK MMR a ŘO OP	OK
<i>Sladění rozvoje v tematických oblastech v rámci víceúrovňové veřejné správy</i>	Není řešeno Počítá se pouze v rámci „koordinace výzev“	Zpracování ISRR Olomouckého kraje
<i>Strategie územního rozvoje na území NUTS III jako součást programování</i>	<i>Má být zpracována pouze pro potřeby forem (CLLD, IPRU, ITI), ne pro naplnění priority „vyvážený rozvoj území“</i>	<i>V metodikách pro programování vyčlenit prostředky na prioritu „vyvážený rozvoj území“</i>
<i>Možnost vyčlenění alokace na realizaci rozvoje území NUTS III</i>	Ne, pouze pro CLLD, ITI a to v rámci IROP (ostatní OP počítají s vyčleněním formou alokací na výzvy)	Vyčlenění prostředků na ISRR OK v návaznosti na promítnutí priority DoP“ vyvážený rozvoj území v OP a prioritních osách

Přístup prosazovaný Olomouckým krajem

- Zpracování **Integrované strategie rozvoje kraje**
 - ve smyslu střednědobé strategie pro využití fondů SSR s cílem snížení disparit měst a obcí OK
 - se zaměřením na hospodářský růst a zaměstnanost, kvalitu života
 - naplňující cíle a priority DoP a OP
- Důsledné uplatnění principu **víceúrovňové veřejné správy**
- Přijetí nástrojů pro realizaci integrovaných přístupů, které umožňují naplnění strategie.

Postup přípravy integrované rozvojové strategie

Legislativní rámec

Tematické cíle
(priority pro dílčí politiky)

Územní dimenze
(kategorizace území)

Zpracování strategie integrovaného územního rozvoje kraje,
která předpokládá dílčí rozvojové strategie:
Strategie rozvoje měst a městských oblastí
Strategie rozvoje mikroregionu (MAS, ORP)
Strategie služeb ve veřejném zájmu na úrovni kraje

Ustavení regionálního partnerství

Společné priority rozvoje kraje a místní samosprávy
Priority měst (a městských oblastí)
Priority venkova (MAS)
Priority služeb ve veřejném zájmu (infrastruktura, školství, podnikání, inovace, zdravotnictví)

Integrované strategie rozvoje kraje

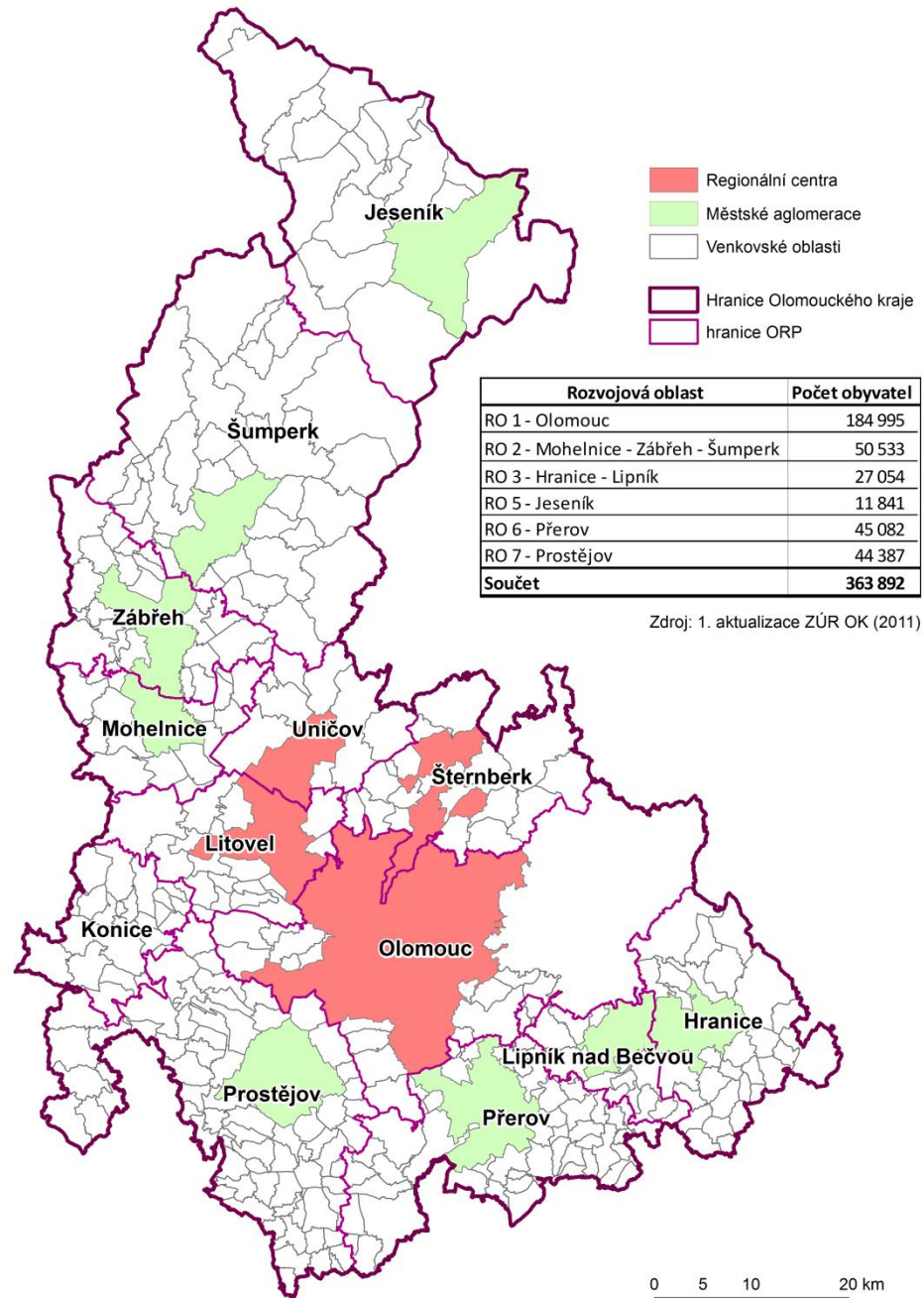
Přístup ke zpracování územní rozvojové strategie OK

- **Strategické zaměření na vyvážený rozvoj území**
- Návrh musí umožnit definovat priority politik i priorit v rámci NUTS III, které vychází ze znalostí a místních podmínek a tím umožnit využití nových nástrojů fondů SSR v období 2014- 2020
 - **Tematické zaměření: hospodářský růst, zaměstnanost, kvalita života**, zohlednění významu zejména měst a venkova, definice územních „pólů růstu“ a „hospodářsky a sociálně slabých oblastí“ na úrovni měst, subregionů – návaznost na hospodářskou základnu a služby veřejného zájmu (školství, sociální věci atd.)
 - **Územní přístup: úloha a význam** měst a venkova, „póly růstu“ a „hospodářsky a sociálně slabé oblastí“ na úrovni měst, subregionů, obcí



Olomoucký kraj

Analýza území



- **Integrované územní investice (ITI) - 70 mld. Kč**
- ITI budou realizovány v 7 metropolitních oblastech
- **Integrované plány rozvoje území (IPRÚ) - 40 mld. Kč**
- Rozvoj měst a zázemí
- **ITI krajů - 100 mld. Kč**
- AK ČR žádá vytvoření nástroje pro financování projektů krajů a jeho PO
- **Komunitně vedený místní rozvoj (CLLD) - 50 mld. Kč**
- Obdoba principu LEADER
- Nyní i pro kohezní politiku



Operační programy

OPERAČNÍ PROGRAM (řídící orgán)	%	v mld. Kč
Integrovaný regionální OP (MMR)	20 % - 24 %	104 – 124,8
OP Výzkum, vývoj a vzdělávání (MŠMT)	13,5 % - 16 %	70,2 – 83,2
OP Zaměstnanost (MPSV)	7 % - 10 %	36,4 – 52
OP Životní prostředí (MŽP)	11% - 14 %	57,2 – 72,8
OP Podnikání a inovace pro konkurenceschopnost (MPO)	16% - 18 %	83,2 – 93,6
OP Doprava (MD)	16% - 20 %	83,2 – 104
Praha – pól růstu (MHM Praha)	0,8% - 1,3 %	4,16 – 6,76
Technická pomoc (MMR)	0,5% - 3 %	2,6 – 15,6
CELKEM		cca 520 mld. Kč

OP Podnikání a inovace pro konkurenceschopnost

- **PO 1: Rozvoj podnikání založený na podpoře výzkumu, vývoje a inovací**
 - SC 1.1 Zvýšení inovační výkonnosti podniků
 - SC 1.2 Zvýšení intenzity průmyslového výzkumu a vývoje a využití jeho výsledků
 - SC 1.3 Zvýšení intenzity spolupráce mezi podnikatelským sektorem a veřejnými, vzdělávacími a vědecko-výzkumnými institucemi
- **PO 2: Podpora malého a středního podnikání, služeb ve znalostní ekonomice a internacionalizace**
 - SC 2.1 Zvýšení počtu nových podnikatelských subjektů a nových podnikatelských záměrů, včetně zlepšení dostupnosti kapitálové vybavenosti firem
 - SC 2.2 Zvýšení internacionalizace firem a zajištění poradenských služeb
 - SC 2.3 Zlepšení podnikatelské infrastruktury
 - SC 2.4 Zkvalitnění infrastruktury pro rozvoj lidských zdrojů v podnikatelském sektoru s důrazem na technické odborné vzdělávání

OP Podnikání a inovace pro konkurenceschopnost

- **PO 3: Udržitelné hospodaření s energií, podpora OZE a rozvoj inovací v energetice**
 - SC 3.1 Zvýšení podílu výroby energie z OZE v rámci energetického mixu ČR
 - SC 3.2 Snižování energetické náročnosti podnikatelského sektoru a rozvíjení energetických služeb
 - SC 3.3 Posílení energetické bezpečnosti elektrizační soustavy
 - SC 3.4 Větší uplatnění výzkumu a inovací v energetice a zvýšení využívání druhotných surovin
 - SC 3.5 Zvýšení využití a zavádění kombinované výroby elektřiny a tepla a modernizace CZT
- **PO 4: Rozvoj vysokorychlostních přístupových sítí k internetu a podpora moderních informačních a komunikačních technologií**
 - SC 4.1 Zvětšení pokrytí vysokorychlostním přístupem k internetu
 - SC 4.2 Zvýšení úrovně nejmodernějších a pokročilých IKT a poskytování sofistikovaných sdílených služeb v podnikání
- **PO 5: Technická pomoc**
 - SC 5.1 Zajištění řádného a efektivního řízení a administrace operačního programu
 - SC 5.2 Zajištění informovanosti, publicity a absorpční kapacity operačního programu

- **PO 1: Posilování kapacit pro kvalitní výzkum**
 - SC 1.1 Posílit excelenci ve výzkumu
 - SC 1.2 Zvýšit přínosy výzkumu pro společnost
- **PO 2: Rozvoj vysokých škol a lidských zdrojů pro výzkum a vývoj**
 - SC 2.1 Zvýšení kvality vzdělávání na vysokých školách a jeho relevance pro potřeby trhu práce
 - SC 2.2 Zvýšení účasti studentů se specifickými potřebami a ze socio-ekonomicky znevýhodněných skupin na vysokoškolském vzdělávání, snížení studijní neúspěšnosti
 - SC 2.3 Zatraktivnit celoživotní vzdělávání na vysokých školách a zvýšit účast, zejména v rámci dospělé populace
 - SC 2.4 Nastavení a rozvoj systému hodnocení a zabezpečení kvality a strategického řízení vysokých škol
 - SC 2.5 Zlepšit podmínky pro výuku spojenou s výzkumem a pro rozvoj lidských zdrojů v oblasti výzkumu a vývoje
 - SC 2.6 Zkvalitnění vzdělávací infrastruktury na vysokých školách za účelem profilace vysokých škol, zlepšení přístupu znevýhodněných skupin a zvýšení otevřenosti vysokých škol pro potřeby celoživotního vzdělávání

- **PO 3: Rovný přístup ke kvalitnímu předškolnímu, primárnímu a sekundárnímu vzdělávání**
 - SC 3.1 Rozvoj inkluzivního vzdělávání
 - SC 3.2 Zvýšení kvality předškolního vzdělávání včetně usnadnění přechodu dětí na ZŠ
 - SC 3.3 Zlepšení kvality vzdělávání a výsledků žáků v klíčových kompetencích
 - SC 3.4 Rozvoj systému hodnocení kvality a strategického řízení ve vzdělávání
 - SC 3.5 Zkvalitnění přípravy pedagogických pracovníků
 - SC 3.6 Zvyšování kvality odborného vzdělávání včetně posílení jeho relevance pro trh práce
- **PO 4: Technická pomoc**
 - SC 4.1 Zajištění efektivní administrace
 - SC 4.2 Zajištění informovanosti a publicity
 - SC 4.3 Zajištění absorpční kapacity

- **PO 1: Podpora zaměstnanosti a adaptability pracovní síly**
 - SC 1.1 Zvýšit míru zaměstnanosti podpořených osob
 - SC 1.2 Snížit rozdíly v postavení žen a mužů na trhu práce
 - SC 1.3 Zvýšit odbornou úroveň znalostí, dovedností a kompetencí pracovníků a soulad kvalifikační úrovně pracovní síly s požadavky trhu práce
 - SC 1.4 Zvýšit kapacitu, komplexnost a kvalitu služeb poskytovaných institucemi veřejných služeb zaměstnanosti
 - SC 1.5 Zvýšit kvalitu systému dalšího vzdělávání
 - SC 1.6 Snížit míru nezaměstnanosti podpořených mladých osob (15-24 let) v regionu NUTS II Severozápad
- **PO 2: Sociální začleňování a boj s chudobou**
 - SC 2.1 Zvýšit uplatnitelnost osob ohrožených sociálním vyloučením nebo sociálně vyloučených ve společnosti a na trhu práce
 - SC 2.2 Rozvoj sektoru sociální ekonomiky
 - SC 2.3 Zvýšit kvalitu a udržitelnost systému sociálních služeb, služeb pro rodiny a děti a dalších navazujících podporujících sociální začleňování
 - SC 2.4 Zvýšit kvalitu péče o duševní zdraví a přispět k udržitelnosti systému zdravotnictví cílenou podporou zdraví
 - SC 2.5 Zvýšit účast lokálních aktérů na prevenci a řešení problémů v oblasti sociálního začleňování a zaměstnanosti

- **PO 3: Sociální inovace a mezinárodní spolupráce**
 - SC 3.1 Zvýšit efektivitu sociálních inovací a mezinárodní spolupráce v oblasti zaměstnanosti zejména u znevýhodněných skupin
 - SC 3.2 Zvýšit efektivitu sociálních inovací a mezinárodní spolupráce v oblasti začleňování osob vyloučených nebo ohrožených sociálním vyloučením a chudobou
 - SC 3.3 Zvýšit efektivitu sociálních inovací a mezinárodní spolupráce v oblasti veřejné správy a veřejných služeb
- **PO 4: Efektivní veřejná správa**
 - SC 4.1 zvýšit efektivitu a transparentnost veřejné správy
- **PO 5: Technická pomoc**

- **PO 1: Infrastruktura pro železniční a další udržitelnou dopravu**
 - SC 1.1 Výstavba a modernizace železničních tratí
 - SC 1.2 Výstavba a modernizace vnitrozemských vodních cest v hlavní síti TEN-T
 - SC 1.3 Multimodální doprava
 - SC 1.4 Infrastruktura drážních systémů městské a příměstské dopravy
 - SC 1.5 Systémy řízení městského silničního provozu a zavádění ITS na městské silniční síti
 - SC 1.6 Environmentálně čistý dopravní park
- **PO 2: Silniční infrastruktura na síti TEN-T a veřejná infrastruktura pro čistou mobilitu**
 - SC 2.1 Silniční infrastruktura sítě TEN-T (výstavba a modernizace silnic a dálnic, ITS a nové technologie)
 - SC 2.2 Podpora rozvoje sítě napájecích stanic alternativních energií na silniční síti
- **PO 3: Silniční infrastruktura mimo síť TEN-T**
 - SC 3.1 Silnice a dálnice mimo síť TEN-T ve vlastnictví státu
- **PO 4: Technická pomoc**
 - SC 4.1 Technická pomoc pro zajištění implementace OP Doprava

- **PO 1: Zlepšování kvality vody a snižování rizika povodní**
 - SC 1.1 Snižit množství vypouštěného znečištění do povrchových i podzemních vod ze zdrojů v kategorii do 2000 EO a zajištění dodávky pitné vody v odpovídající jakosti a množství
 - SC 1.2 Snižit vnos znečišťujících látek z průmyslu a zemědělství do povrchových a podzemních vod, efektivní hospodaření s vodními zdroji
 - SC 1.3 Zajistit povodňovou ochranu v intravilánu a ve volné krajině
 - SC 1.4 Podpořit preventivní protipovodňová opatření
- **PO 2: Zlepšování kvality ovzduší v lidských sídlech**
 - SC 2.1 Snižit emise podílející se na expozici obyvatelstva, ekosystémů a vegetace nadlimitními koncentracemi znečišťujících látek
 - SC 2.2 Zlepšit systém sledování, hodnocení a předpovídání vývoje kvality ovzduší

- **PO 3: Odpady a materiálové toky, ekologické zátěže a rizika**
 - SC 3.1 Zvýšit předcházení vzniku odpadů
 - SC 3.2 Zvýšit celkovou úroveň materiálového využití odpadů, resp. úroveň recyklace
 - SC 3.3 Zvýšit energetické využití odpadů jako zdroje surovin
 - SC 3.4 Zvýšit úroveň nakládání s nebezpečnými odpady
 - SC 3.5 Odstranit nepovolené skládky a rekultivovat staré skládky
 - SC 3.6 Odstranit a inventarizovat ekologické zátěže
 - SC 3.7 Snížit environmentální rizika a rozvíjet systémy jejich řízení

- **PO 4 : Ochrana a péče o přírodu a krajinu**
 - SC 4.1 Posílit biodiverzitu
 - SC 4.2 Posílit přirozené funkce krajiny
 - SC 4.3 Zlepšit kvalitu prostředí v sídlech
 - SC 4.4 Snížit environmentální rizika způsobená geofaktory

Integrovaný regionální operační program

- **PO 1: Konkurenceschopné, dostupné a bezpečné regiony**
 - SC 1.1 Modernizace a rozvoj sítí regionální silniční infrastruktury
 - SC 1.2 Rozvoj integ. dopravních systémů a udržitelných forem dopravy
 - SC 1.3 Řešení a řízení rizik s ohledem na změny klimatu
 - SC 1.4 Podpora rozvoje podnikání v oblasti cestovního ruchu a kultury
- **PO 2: Zkvalitnění veřejných služeb a podmínek života pro obyvatele regionů**
 - SC 2.1 Rozvoj dostupné, kvalitní a udržitelné sítě služeb
 - SC 2.2 Podnikatelské aktivity v oblasti sociálního podnikání
 - SC 2.3 Rozvoj a zkvalitnění služeb zaměstnanosti
 - SC 2.4 Rozvoj infrastruktury pro poskytování zdravotnických služeb
 - SC 2.5 Infrastruktura pro vzdělávání a celoživotní učení
 - SC 2.6 Snížení energetické náročnosti v sektoru bydlení

Integrovaný regionální operační program

- **PO 3: Dobrá správa území a zefektivnění veřejných institucí**
 - SC 3.1 Veřejná infrastruktura cestovního ruchu a kulturního dědictví
 - SC 3.2 Podpora pořizování a uplatňování dokumentů územního rozvoje
 - SC 3.3 Zvyšování efektivity a transparentnosti veřejné správy prostřednictvím rozvoje využití a kvality systémů ICT
- **PO 4: Technická pomoc**
 - SC 4.1 Zajištění kvalitního řízení programu a projektů

- **PO 1: Řízení a koordinace Dohody o partnerství**
 - SC 1.1 Zajištění naplnění cílů Dohody o partnerství a koordinace řízení ESIF v souladu se zásadami řádného finančního řízení
 - SC 1.2 Zajištění včasné přípravy nového programového období 2021+
 - SC 1.3 Efektivní naplňování a realizace Společné komunikační strategie DoP
- **PO 2: Jednotný monitorovací systém**
 - SC 2.1 Zabezpečení jednotného monitorovacího systému na základě vysoké úrovně elektronizace dat
- **PO 3: Rozvoj lidských zdrojů na úrovni Dohody o partnerství**
 - SC 3.1 Udržení vysokého standardu administrativní kapacity a prohlubování kvalifikace
- **PO 4: Zajištění absorpční kapacity**
 - SC 4.1 Zajištění efektivního rozvoje absorpční kapacity z centrální úrovně

Program rozvoje venkova

- Celkem PRV 2,9 mld. EUR
 - Priorita 1 – Transfer znalostí a inovací
 - Priorita 2 – Zvýšení konkurenceschopnosti
 - Priorita 3 – Podpora organizace potravinového řetězce
 - Priorita 4 – Obnova zemědělských a lesnických ekosystémů
 - Priorita 5 – Podpora účinného využívání zdrojů
 - **Priorita 6 – Podpora sociálního začleňování, snižování chudoby a podpora hospodářského rozvoje ve venkovských oblastech**
 - **Priorita 6 – 352 mil. EUR**
1. Investice do nezemědělských činností pro zemědělské podnikatele
 2. LEADER
 - Realizace integrované strategie rozvoje území
 - Realizace projektů spolupráce
 - Činnost místních akčních skupin



Děkuji za pozornost

***Ing. Marta Novotná
vedoucí Oddělení regionálního rozvoje***