

# HASIČSKÝ ZÁCHRANNÝ SBOR OLOMOUCKÉHO KRAJE

---



## POŽÁRNÍ STANICE A SÍDLO ÚZEMNÍHO ODBORU PROSTĚJOV

### Koncepční varianty řešení nevyhovujících prostor

V Olomouci 5.11.2018

plk. Ing. Petr Ošlejšek, Ph.D., náměstek ředitel HZS Olomouckého kraje

## 1. Základní charakteristika areálu

Areál požární stanice a sídla územního odboru se nachází v centru Prostějova na ulici Wolkerova.



*Současné umístění požární stanice Prostějov*



*Výjezd do ul. Wolkerova*

Požární stanice Prostějov je kategorie C2 (dle vyhlášky č. 247/2001 Sb., o organizaci a činnosti jednotek požární ochrany ve znění pozdějších předpisů). V jednotce je zařazeno celkem 45 příslušníků a velitel požární stanice. V každé 24 hodinové směně je zařazeno 15 příslušníků.

Součástí požární stanice je rovněž zázemí pro výkon služby, garážová stání pro základní a speciální požární techniku, prostory pro zajištění činností odborných služeb v jednotce (strojní, chemická, technická, spojová a informační) a prostory pro odbornou a fyzickou přípravu příslušníků. Součástí areálu je i sídlo územního odboru

(ředitel územního odboru, pracoviště IZS a služeb, pracoviště prevence OOB a KŘ a pracoviště provozní). V rámci územního odboru jsou vykonávány činnosti v působnosti HZS kraje. Činnosti zde vykonává cca 20 osob v pravidelné denní směně v rozsahu 7,5 hodiny. Z hlediska charakteru vykonávaných činností se jedná o administrativní úkony, výkon státní správy, skladování provozního materiálu, skladování materiálu humanitární pomoci a zajištění krizového řízení na pracovišti operační skupiny HZS. Sídlo územního odboru je veřejně přístupná budova v rozsahu úředních hodin. V areálu je rovněž dislokována psychologická služba HZS Olomouckého kraje

Na areál HZS navazuje objekt výjezdového stanoviště Zdravotnické záchranné služby Olomouckého kraje.



Charakter jednotlivých objektů v areálu HZS v Prostějově

## 2. Problémy s umístěním techniky a zázemí pro výkon služby

Původní objekt požární stanice byl vybudován v padesátých letech minulého století. V osmdesátých letech probíhala přístavba dnešního sídla územního odboru a garáží techniky s dílnami. V roce 1998 byla dokončena poslední část areálu, která dříve sloužila jako společné operační středisko HZS a ZZS a v současné době jej využívá pracoviště psychologické služby. S ohledem na období výstavby a požadavky na vybavení požární stanice požární technikou vyvstává problém s jejím garážováním. Původní garáže byly stavěny na požární techniku zcela jiných rozměrů. Další problém nastává při zajištění výjezdu do frekventované ulice Wolkerova. Areál jako takový již nemá další možnost rozvoje. Problémem je i zázemí pro výkon služby příslušníků zařazených v jednotkách, zejména velikost šaten a návaznost na hygienická zařízení. Konstrukce objektu a okolní prostory neumožňují provést zásadní úpravy.



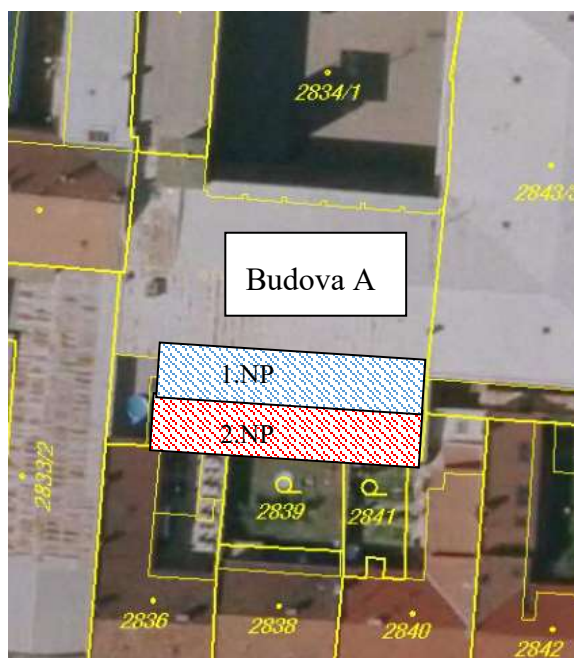


*Omezené možnosti parkování požární techniky s ohledem na velikost garáží, nedostatečný průchod kolem zaparkované požární techniky*

### 3. Varianta I. - Rekonstrukce stávajících objektů v areálu

V období let 2016 a 2017 byla hledána možnost rekonstrukce stávajícího objektu požární stanice, jejichž cílem měla být především:

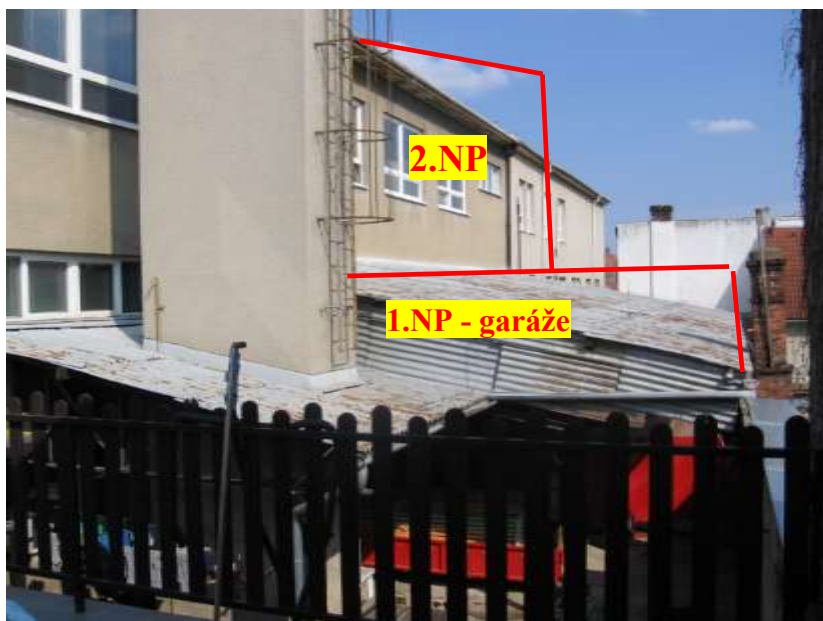
- úprava garážových stání, prodloužením do dvorního traktu
- vybudování hygienického zázemí a šaten pro příslušníky
- změny dispozičního členění prostor pro výkon služby příslušníků jednotky (ložnice, učebny a další)



*Záměr rekonstrukce – prodloužení garážových stání a přístavba šaten a hygienického zázemí do dvorního traktu*



*Záměr rekonstrukce – prodloužení garážových stání na úkor stávajícího přístřešku a přístavba v úrovni 2. NP s napojením na stávající šatny*



*Předpokládané výškové úrovně a obestavěný prostor přístavby 1.NP a 2.NP*

Z výsledku veřejné zakázky vplynulo, že pouze náklady na stavební dokumentaci by dosahoval výše přes 1 milion korun a samotná rekonstrukce několik desítek milionů korun. Zásadní nesouhlas s přístavbou vyslovili majitelé okolních staveb.

**Takto nákladná rekonstrukce by byla neefektivní s ohledem na vynaložené náklady a nově získané prostory.**

## 1. Varianta II. - Výstavba nové požární zbrojnice a sídla územního odboru

Další možností zlepšení stavu požární stanice a sídla územního odboru Prostějov je výstavba areálu na nových pozemcích. Hasičský záchranný sbor Olomouckého kraje realizuje výstavbu obdobného areálu v Přerově. Nový areál v Přerově již zcela odpovídá požadavkům na zázemí pro plnění úkolů hasičského záchranného sboru kraje. Součástí areálu jsou i prostory pro výcvik a odbornou přípravu jak profesionálních, tak dobrovolných hasičů. Rozsah vykonávaných činností a kategorie požární stanice v Přerově je stejná jako v Prostějově. Na nový areál v Přerově byla zpracována projektová dokumentace pro provedení stavby a v současné době probíhá veřejná zakázka na dodavatele stavby.

Projektovaná cena areálu dosahuje výše 245 627 tisíc. Pozemky pro výstavbu byly získány změnou práva hospodaření v rámci majetku ČR. Výstavba je realizována v rámci Integrovaného operačního programu.



Vizualizace areálu požární stanice Přerov a sídla územního odboru Přerov





Vizualizace areálu požární stanice Přerov a sídla územního odboru Přerov

Areál zaujímá plochu 9 600 m<sup>2</sup> a bude umístěn na okraji města Přerova

Obdobný areál by byl vhodný i v rámci města Prostějova. Uskutečnilo se několik jednání za účelem vytipování vhodných pozemků, a to jak se statutárním městem Prostějov, tak s Úřadem pro zastupování státu ve věcech majetkových. Bylo vytipováno několik možných pozemků.

Jako nejvhodnější se jeví s ohledem na dostupnost centra města a zároveň blízkost nájezdů na dálnici D46 pozemek p.č 6406/1 v k.ú. Prostějov. Pozemek má výměru 42 668 m<sup>2</sup> a je v majetku Statutárního města Prostějov.



Pozemek p.č. 6406/1 v k.ú. Prostějov

Součástí stávající areál HZS Olomouckého kraje navazují i objekty Zdravotnické záchranné služby Olomouckého kraje (Wolkerova 8, Prostějov). Zdravotnická záchranná služba (ZZS) využívá i některé prostory areálu HZS, např. nádvoří, výjezd do ul. Wolkerova a další. Stejně tak, jako jsou nevyhovující prostory pro HZS, jsou nevyhovující prostory i pro ZZS. Jedná se zejména o nevhodné dispoziční členění objektu (rozdílná úroveň podlaží, chybějící návaznost jednotlivých prostor, pouze jeden výjezd do ul. Wolkerova a další.) V případě, že by se realizovala výstavba nového areálu HZS Olomouckého kraje na ul. Brněnská, bylo by velice vhodné vytvořit rezervu i pro budoucí výstavbu výjezdového stanoviště ZZS. Sdílení některých společných prostor mezi HZS a ZZS by v budoucnu přispělo k větší integraci záchranných složek a efektivnějšímu sdílení prostor např. společný areál, výjezdové komunikace a další.).



Olomoucký kraj společně se složkami IZS připravují projekt na interaktivní vzdělávací centrum – centrum bezpečí. V rámci centra by probíhalo především vzdělávání dětí a mládeže z oblasti prevence (prevence mimořádných událostí, prevence kriminality) a správného chování v případě mimořádných událostí. Výuku v takovém centru zajišťují lektori z řad zaměstnanců a příslušníků složek IZS a výuka probíhá interaktivní formou. Obdobná interaktivní centra fungují nejen v zahraničí, ale i v České republice např. v Karlovarském kraji. Olomoucký kraj uzavřel memorandum se Statutárním městem Olomouc a složkami IZS memorandum o spolupráci při realizaci interaktivního vzdělávacího hřiště. V případě, že by se nepodařilo nalézt vhodné pozemky na území města Olomouc, mohlo by centrum vzniknout v Prostějově, případně by se v budoucnu mohlo vybudovat obdobné centrum pro potřeby škol a vzdělávacích zařízení v Prostějově.



V případě, že by se centrum v Prostějově nerealizovalo, mohla by tato plocha být využívána pro odbornou přípravu jednotek sboru dobrovolných hasičů zřizovaných městem Prostějov.

**Nabízí se tedy možnost využít část pozemku p.č. 6406/1 v k.ú. Prostějov k:**

- **výstavbě sídla ÚO HZS Prostějov a požární stanice HZS Prostějov s navazujícími prostory – 10 000 m<sup>2</sup>,**
- **výstavbě objektu výjezdového střediska ZZS Olomouckého kraje 3 000 m<sup>2</sup> (prostorová rezerva pozemku),**
- **vytvoření plochy pro odbornou přípravu jednotek SDH obcí, pro výstavbu interaktivního centra bezpečí 5 000 m<sup>2</sup> (prostorová rezerva).**

Výše uvedeným by se podařilo vytvořit dostatečný prostor jak pro stávající, tak budoucí potřeby složek IZS a vzdělávání v oblasti bezpečnosti.