

Zpracoval:
Krajský úřad Olomouckého kraje
Odbor sociálních věcí
Jeremenkova 40a
779 11 Olomouc

Kontaktní osoby:
Mgr. Bc. Zbyněk Vočka, tel.: 585 508 217, e-mail: zbynek.vocka@olkraj.cz
Mgr. Pavlína Zlámalová, tel.: 585 508 570, e-mail: p.zlamalova@olkraj.cz

Informace pro obecní úřady obcí s rozšířenou působností k postupu při stanovení úhrady za stravu a péči

Olomouc 2017-01-12

Zpracováno podle právního stavu k 2017-01-01

Rozhodování o úhradě za stravu a péči je vymezeno v zákoně č. 108/2006 Sb., o sociálních službách, ve znění pozdějších předpisů (dále jen „zákon o sociálních službách“). Právní úprava je však velmi kusá a omezuje se pouze na to, že v případech, kdy jde o umístění nezaopatřeného dítěte na základě rozhodnutí soudu o nařízení ústavní výchovy, výchovného opatření nebo předběžného opatření do zařízení sociálních služeb, které poskytuje v souladu s ustanovením § 48 zákona o sociálních službách sociální službu domov pro osoby se zdravotním postižením (dále též „DOZP“), stanoví úhradu za stravu a za péči rozhodnutím obecní úřad obce s rozšířenou působností příslušný podle místa trvalého nebo hlášeného pobytu dítěte (dále též „OÚORP“). Úhradu hradí rodiče dítěte nebo rodič, kterému bylo dítě svěřeno rozhodnutím soudu do péče, popřípadě jiná fyzická osoba povinná výživou dítěte¹ (dále též "povinné osoby"). Rodiče dítěte se na hrazení úhrady podílejí rovným dílem. Úhrada se na žádost osoby, která je povinna hradit úhradu, popř. z podnětu zařízení sociálních služeb, nestanoví, jestliže doloží, že tato osoba nebo osoba s ní společně posuzovaná je příjemcem dávek podle zákona č. 111/2006 Sb., o pomoci v hmotné nouzi, ve znění pozdějších předpisů. Úhrada se na žádost osoby, která je povinna hradit úhradu, popř. z podnětu zařízení sociálních služeb, rovněž nestanoví nebo se sníží, jestliže tato osoba doloží, že po zaplacení úhrady by její příjem nebo její příjem a příjem osob s ní společně posuzovaných poklesl pod součet částky životního minima² a částky normativních nákladů na bydlení³. V souladu s ustanovením § 5 odst. 2 zákona o sociálních službách tato kompetence OÚORP spadá do přenesené působnosti.

Pozn.: Pro větší názornost je proces řízení o stanovení (nestanovení) úhrady zpracován i v grafické podobě – [Proces správního řízení o úhradě \(Příloha č. 1\)](#).

Právní úprava

- § 74 zákona č. 108/2006 Sb., o sociálních službách, ve znění pozdějších předpisů
- § 7 a § 8 zákona č. 110/2006 Sb., o životním a existenčním minimu, ve znění pozdějších předpisů
- zákon č. 111/2006 Sb., o pomoci v hmotné nouzi, ve znění pozdějších předpisů
- zákon č. 117/1995 Sb., o státní sociální podpoře, ve znění pozdějších předpisů (dále také "zákon o státní sociální podpoře")
- zákon č. 500/2004 Sb., správní řád, ve znění pozdějších předpisů (dále jen „správní řád“)
- zákon č. 89/2012 Sb., občanský zákoník, ve znění pozdějších předpisů
- § 61 a následující zákona č. 128/2000 Sb., o obcích (obecní zřízení), ve znění pozdějších předpisů
- § 67 zákona č. 129/2000 Sb., o krajích (krajské zřízení), ve znění pozdějších předpisů

¹ jinou fyzickou osobou povinnou výživou dítěte může být prarodič, pokud je mu stanovena vyživovací povinnost soudem (nemůže jít o pěstouna ani poručníka, neboť tito nemají k dítěti vyživovací povinnost)

² zákon č. 110/2006 Sb., o životním a existenčním minimu, ve znění pozdějších předpisů

³ zákon č. 117/1995 Sb., o státní sociální podpoře, ve znění pozdějších předpisů

Důvod pro stanovení úhrady

- umístění nezaopatřeného dítěte⁴ do zařízení sociálních služeb, které poskytuje v souladu s ustanovením § 48 zákona o sociálních službách sociální službu domov pro osoby se zdravotním postižením, a to na základě:
 - rozhodnutí soudu o nařízení ústavní výchovy,
 - výchovného opatření nebo
 - předběžného opatření⁵.

Řízení o stanovení úhrady

Stanovení úhrady za stravu a za péči je postupem obecního úřadu obce s rozšířenou působností, jehož účelem je vydání rozhodnutí (viz § 9 správního řádu). Řízení zcela podléhá správnímu řádu. Specificky upravuje § 74 odst. 2 zákona o sociálních službách pouze místní příslušnost obecního úřadu obce s rozšířenou působností.

Místní příslušnost

Místně příslušným obecním úřadem obce s rozšířenou působností pro řízení o stanovení úhrady za stravu a za péči je obecní úřad obce s rozšířenou působností podle místa trvalého nebo hlášeného pobytu dítěte.

Hlášeným pobytem je nutno rozumět hlášený pobyt dítěte, které je cizincem, jehož pobyt musí být hlášen na příslušném oddělení Policie ČR – Službě cizinecké policie.

Rozhodování obecního úřadu obce s rozšířenou působností

Při rozhodování obecního úřadu obce s rozšířenou působností mohou nastat tyto varianty:

- ukončení řízení rozhodnutím
 - o stanovení úhrady za stravu a za péči (včetně stanovení snížené úhrady za stravu a za péči)
 - o nestanovení úhrady za stravu a za péči
- ukončení řízení příkazem⁶ o stanovení úhrady za stravu a za péči
- ukončení řízení usnesením
 - o zastavení řízení
- postoupení pro nepříslušnost

V případě, že dítě je umístěno v DOZP "nově" a obecním úřadem obce s rozšířenou působností nebylo dosud o stanovení úhrady za stravu a za péči rozhodováno, musí být rozhodnuto meritorním rozhodnutím (ne usnesením o zastavení řízení či o postoupení pro nepříslušnost).

Zkoumá-li obecní úřad obce s rozšířenou působností v průběhu pobytu dítěte v DOZP důvody pro stanovení úhrady (výše příjmů, pobírání dávek pomoci v hmotné nouzi, výše úhrady, apod.), potom není nezbytné, aby bylo pro toto zkoumání

⁴ Nezaopatřenost dítěte je posuzována podle zákona č. 117/1995 Sb., o státní sociální podpoře, ve znění pozdějších předpisů

⁵ § 74 a 76 občanského soudního řádu

⁶ § 150 správního řádu

zahajováno správní řízení. V této souvislosti může být využito níže uvedeného postupu před zahájením řízení, a to s ohledem na skutečnost, že řízení ve věci stanovení úhrady za stravu a za péči je **vždy správním řízením zahajovaným z moci úřední**.

Postup před zahájením řízení

Před zahájením řízení může místně a věcně příslušný správní orgán realizovat prošetření došlého podnětu (nebo i svého zjištění) k zahájení řízení o stanovení úhrady za stravu a za péči.

OÚORP podnět ke stanovení úhrady za stravu a za péči vyhodnotí; podnět je posuzován v souladu s § 42 správního řádu. V případě, že nejsou shledány důvody pro zahájení řízení, musí být ten, kdo podnět podal, vyrozuměn ve lhůtě do 30 dnů, **pokud o vyrozumění, že řízení nebylo zahájeno či byl podnět postoupen příslušnému správnímu orgánu, podatel požádal**.

Postup před zahájením řízení lze uplatnit v případech, kdy OÚORP posuzuje, zda jsou důvody ke změně dosavadního způsobu rozhodnutí (např. bylo rozhodnuto o nestanovení úhrady z důvodu pobírání dávek pomoci v hmotné nouzi rodiče a je zkoumáno, zda tento stav i nadále trvá), důvody pro zvýšení úhrady (např. zda nedošlo ke změně příjmů).

Pozn.: Jak již bylo uvedeno výše, nelze tento postup užít v případě, že jde o nové umístění dítěte do DOZP a jde o prvotní posouzení situace ohledně úhrady za stravu a za péči, tedy při zjišťování a posuzování podkladů pro vydání prvního rozhodnutí v dané věci.

Zahájení řízení

Řízení o stanovení úhrady za stravu a za péči **zahajuje OÚORP ve většině případů z moci úřední. Žádostí je řízení zahájeno** pouze v případě žádosti povinné osoby o snížení nebo nestanovení úhrady (v situaci, kdy úhrada předchozím rozhodnutím OÚORP byla stanovena).

Důvody zahájení řízení:

- požadavek DOZP na stanovení úhrady,
- informace orgánu sociálně-právní ochrany dětí o umístění dítěte do domova pro osoby se zdravotním postižením (informace známá OÚORP z úřední činnosti),
- informace získaná z vlastního zjištění OÚORP,
- informace podaná jinou osobou, než výše uvedenou.

Zahájení řízení musí být oznámeno všem účastníkům řízení (§ 46 a § 47 správního řádu) – vzor [Oznámení o zahájení řízení \(Příloha č. 2\)](#).

Správní řízení nemusí být zahájeno v případě, kdy jsou splněny podmínky pro vydání příkazu dle ustanovení § 150 správního řádu (příkazem nelze rozhodnout o

nestanovení úhrady). Příkaz je zvláštní formou rozhodnutí, které je možno v souladu s § 150 správního řádu využít při rozhodování o stanovení úhrady za stravu a za péči v případě, že správní orgán má dostatečně zjištěné podklady pro jeho vydání – **vzor Příkazu (Příloha č. 3)**. Specifika příkazu:

- vydání příkazu může být prvním úkonem v řízení, tj. bez předchozího oznámení o zahájení řízení;
- proti příkazu lze podat **odpor**, jehož zpětvzetí není přípustné; po podání odporu se příkaz ruší a dále správní orgán pokračuje v řízení, jako by příkaz nebyl vydán (lhůty pro vydání nového rozhodnutí začínají běžet dnem, kdy byl odpor podán) ⇒ následují úkony: dokazování, seznámení s podklady pro vydání rozhodnutí a vydání rozhodnutí
- příkaz, proti kterému nebyl podán odpor, se stává pravomocným a vykonatelným rozhodnutím.

Účastníci řízení

Účastníky řízení ve věci stanovení úhrady za stravu a za péči jsou:

- **rodiče nezaopatřeného dítěte**, případně jiná fyzická osoba povinná výživou dítěte (tj. osoby, kterým má být stanovena povinnost hradit úhradu) – účastníci řízení dle § 27 odst. 1 správního řádu - nezbytné je věnovat pozornost procesní způsobilosti těchto osob,
- **zařízení sociálních služeb** (subjekt, ve prospěch kterého má být úhrada stanovena) poskytující danému dítěti sociální službu domov pro osoby se zdravotním postižením - účastník řízení dle § 27 odst. 2 správního řádu

Dítě, jemuž jsou poskytovány služby DOZP, není účastníkem řízení.

Řízení

Lze doporučit vést samostatná správní řízení s každou z povinných osob. Tento postup umožňuje fakt, že každé z povinných osob je stanovena úhrada ve výši poloviny celkové úhrady (viz podílení se na úhradě rovným dílem dle § 74 odst. 2 věta druhá zákona o sociálních službách). Uvedeným postupem bude rovněž zabráněno, aby se vzájemně povinné osoby, které v řadě případů nejsou osobami blízkými (př. rozvedení manželé), dověděly o svých příjmových a sociálních poměrech.

Podklady pro vydání rozhodnutí a seznámení účastníků řízení s těmito podklady

Pro vydání rozhodnutí o stanovení úhrady za stravu a za péči je velmi důležité znát všechny skutečnosti, které ovlivňují stanovení úhrady. Do správního řízení vstupují jako účastníci řízení povinné osoby a zařízení sociálních služeb (viz výše).

- Informace potřebné od zařízení sociálních služeb:
 1. přesný název zařízení (právnícké či fyzické osoby), včetně adresy sídla organizace;
 2. jméno a příjmení dítěte, kterému je sociální služba poskytována, včetně jeho trvalého (hlášeného) pobytu;

3. den nástupu dítěte do zařízení (tj. den, od kterého je dítěti poskytována sociální služba domov pro osoby se zdravotním postižením);
4. informace potřebné ke stanovení úhrady;
 - výše úhrady za stravu, která je stanovena za 1 den;
 - výše přídatku na dítě (PnD), pokud je tato dávka zasílána k rukám zařízení sociálních služeb a od kterého dne (potvrzením příslušného KoP ÚP ČR);
 - výše příspěvku na péči (PnP) a od jakého data (měsíce) je příspěvek přiznán (rozhodnutím popř. kopií rozhodnutí příslušného KoP ÚP ČR)
 - doplňující údaje týkající se stanovení úhrad – tj. den splatnosti úhrady, případné zaokrouhlování úhrady ⇒ možné se opřít o vnitřní předpis zařízení sociálních služeb, který stanovení úhrady upravuje (pokud nebude zaokrouhlování výše úhrady vyplývat z vnitřního předpisu DOZP, uplatní OÚORP běžné matematické zaokrouhlení);

POZOR – při stanovení úhrady je **nutné** brát v úvahu okolnosti, jako je např.:

- **den nástupu dítěte do zařízení sociálních služeb**, který může být realizován v průběhu měsíce (úhrada za 1. měsíc bude stanovena jako poměrná část, která se bude odvíjet od počtu dní v daném měsíci) ⇒ možné se opřít o vnitřní předpis zařízení sociálních služeb, který stanovení úhrady upravuje;
 - **před vydáním rozhodnutí o stanovení úhrady** dojde ke změně výše úhrady za stravu, tzv. stravovací jednotky, výše PnD ⇒ v takovém případě je důležité stanovení úhrady rozdělit na jednotlivé úseky tak, aby konstrukce úhrady zahrnovala provedené změny (zohlednit novou výši stravovací jednotky od data její účinnosti a novou výši PnD⁷ v měsících, za které náleží);
5. identifikační údaje povinných osob – tj. minimálně jména a příjmení a data narození, místa trvalého pobytu (nezbytné pro identifikaci účastníků řízení);
 6. další údaje, které jsou zařízení známy a mají vliv na stanovení úhrady (tj. např. místo pobytu povinných osob, pokud se liší od jejich trvalého bydliště; informace vztahující se ke snížení či nestanovení úhrady apod.)

Podle ustanovení § 74 odst. 2 zákona o sociálních službách je možné postup pro nestanovení či snížení úhrady použít pouze na **základě podnětu daného zařízení sociálních služeb nebo na základě žádosti povinné osoby, nikoliv z vlastní**

⁷ Pro PnD platí, že se vyplácí měsíčně, a to po uplynutí kalendářního měsíce, za který náleží (§ 57 odst. 1 zákona o státní sociální podpoře).

iniciativy. Z vedené spisové dokumentace musí být patrné, že DOZP takový podnět dal či povinná osoba požádala o snížení či nestanovení úhrady.

S ohledem na povahu sociálního zabezpečení lze doporučit, aby povinné osoby byly o možnosti požádat o snížení či nestanovení úhrady OÚORP informovány (např. současně s oznámením o zahájení správního řízení či s výzvou k doložení skutečností rozhodných pro stanovení úhrady) - viz [vzor Oznámení o zahájení správního řízení v Příloze č. 2](#).

Seznámení účastníků řízení s podklady pro rozhodnutí

V případě, že OÚORP ukončil dokazování (má dostatek podkladů pro vydání rozhodnutí), musí s těmito podklady seznámit všechny účastníky řízení (§ 36 odst. 3 správního řádu) - [vzor Oznámení o možnosti seznámení se s podklady \(Příloha č. 4\)](#).

V případě seznamování povinných osob s podklady pro rozhodnutí je možné a účelné spojit tento úkon s poučením o možnosti snížení či nestanovení úhrady, pokud nebyly povinné osoby o této možnosti již informovány (viz výše).

Obsah a náležitosti rozhodnutí

Rozhodnutí o stanovení úhrady za stravu a za péči obsahuje náležitosti stanovené ustanoveními § 68 a § 69 správního řádu - [vzor Rozhodnutí ve věci \(Příloha č. 5\)](#).

Zákon o sociálních službách u tohoto rozhodnutí nevyklučuje odkladný účinek rozhodnutí. Vyloučení odkladného účinku by tak bylo možné pouze podle ustanovení § 85 odst. 2 správního řádu. Pokud by OÚORP přistoupil k vyloučení odkladného účinku, musí toto své rozhodnutí řádně odůvodnit. Výrok o vyloučení odkladného účinku musí být obsažen ve výrokové části rozhodnutí (viz § 85 odst. 4 správního řádu), vyloučení odkladného účinku musí být odůvodněno a rovněž musí být tato skutečnost uvedena v poučení o odvolání.

Výrok rozhodnutí obsahuje

- část řešící úhradu za stravu
 - každé povinné osobě je stanovena max. ½ celkové úhrady za stravu⁸
 - částka úhrady za stravu za 1 den se násobí koeficientem 30 (měsíční výše úhrady za stravu bez ohledu na faktický počet dní v jednotlivých měsících)
 - za 1. měsíc pobytu dítěte, pokud dítě nastoupilo v průběhu měsíce, je stanovena alikvotní část úhrady

⁸ stanovení každé povinné osobě ½ z celkové výše úhrady stanovenou za stravu vychází ze stanoviska MPSV vyjádřeného v přezkumném rozhodnutí, v němž odkazuje MPSV na ustanovení § 74 odst. 2 zákona o sociálních službách, a to konkrétně na větu druhou, tj. „Rodiče se na hrazení podílejí rovným dílem, není-li dále stanoveno jinak“; dle názoru MPSV zásada rovnosti podílů obou rodičů při hrazení úhrady není další částí citovaného ustanovení nijak zpochybněna. Proto tedy má MPSV za to, že při stanovení úhrady pouze jednomu z rodičů (u druhého bude např. rozhodnuto, že úhrada nebude stanovena), může být úhrada stanovena max. ve výši, která se rovná ½ z částky celkové úhrady za stravu.

- část řešící úhradu za péči⁹ - doporučeno ve všech případech formulovat tuto část takto: "Poskytovateli náleží úhrada za péči poskytovanou dítěti X. Y., nar., trvale bytem, ve výši příspěvku na péči přiznaného tomuto dítěti."¹⁰
- informaci o způsobu platby úhrady (dle požadavku DOZP - např. na účet číslo) a lhůtě pro splnění povinnosti (např. nejpozději do 20. dne kalendářního měsíce)

Zpětné rozhodování

OÚORP může rozhodnout o úhradě za stravu a za péči zpětně nejvíce 3 roky od zahájení řízení o úhradě¹¹. V případě žádosti o snížení či nestanovení úhrady rovněž může rozhodnout nejdéle 3 roky zpětně od podání žádosti.

Nestanovení (snížení) úhrady

Úhrada se nestanoví v případě, kdy povinná osoba (nebo osoba s povinnou osobou společně posuzovaná) je příjemcem dávky pomoci v hmotné nouzi. Vzhledem ke skutečnosti, že zákon o sociálních službách nijak nespécifikuje druh dávky pomoci v hmotné nouzi, musí OÚORP brát v úvahu jakoukoliv dávku pomoci v hmotné nouzi (tedy např. i mimořádnou okamžitou pomoc, která by byla zohledněna v měsíci, ve kterém byla přiznána).

Úhrada se nestanoví nebo sníží v případě, kdy příjem povinné osoby (případně spolu s příjmem společně posuzovaných osob) by po zaplacení úhrady poklesl pod součet částky životního minima a částky normativních nákladů na bydlení, které se stanoví podle ustanovení § 26 odst. 1 zákona o státní sociální podpoře, a to podle formy užívaného bydlení (nájemní nebo vlastnická či družstevní). Pokud je povinná osoba osobou neužívající žádnou z těchto forem bydlení (osoba bez přístřeší), doporučuje se zohlednit normativní náklady dle ustanovení § 26 odst. 1 písm. b) zákona o státní sociální podpoře¹².

Nestanovení (snížení úhrady) je možné:

- na základě podnětu DOZP nebo
- na žádost povinné osoby - žádost musí být ve spise založena
 - v případě, že o úhradě bylo předchozím rozhodnutím rozhodnuto, musí žádost splňovat obecné náležitosti žádosti (§ 45 správního řádu), touto žádostí je zahájeno správní řízení,
 - v případě již zahájeného správního řízení postačí žádost osoby zaznamenat do spisu (formou protokolu) či postačí vyjádření žádosti v některé písemnosti zaslané povinnou osobou (posouzení dle obsahu).

⁹ tato část výroku bude v rozhodnutí obsažena vždy i v situaci, kdy úhrada za stravu nebude vyžadována

¹⁰ v návaznosti na ustanovení § 74 zákona o sociálních službách by více zákonné úpravě odpovídalo formulování této části výroku směrem ke stanovení povinnosti hradit úhradu za péči povinné osobě, nicméně příspěvek na péči ve většině případů jde zcela mimo dispozici oprávněných osob, jeví se tak praktičtější výrok formulovat neosobně, což může eliminovat nepochopení ze strany povinných osob

¹¹ zákon tento problém nijak neřeší, vycházeno je tak z obecné promlčecí doby v občanském právu

¹² zákon o sociálních službách tuto situaci neřeší, přičemž ale nelze dovodit, že v těchto situacích by bylo možno nezohlednit žádné normativní náklady

Příjem povinné osoby (a osob s ní společně posuzovaných) se stanovuje v souladu s ustanoveními § 7 a § 8 zákona č. 110/2006 Sb., o životním a existenčním minimu, ve znění pozdějších předpisů, a to v měsíci, za který má být úhrada zaplacená (př. zjišťuje-li OÚORP splnění podmínek pro nestanovení úhrady v měsíci červnu, potom zjišťuje příjem, kterého povinná osoba a osoby společně s ní posuzované dosahují v měsíci červnu). Při stanovení příjmu nejsou zohledňovány žádné závazky či vedené exekuce z příjmu osob.

Vzor výroku rozhodnutí o nestanovení úhrady za stravu (Příloha č. 6).

Sledování rozhodných skutečností

Vzhledem ke skutečnosti, že stanovení úhrady za stravu a za péči je řízením vedeným z moci úřední o stanovení povinnosti fyzickým osobám, je rovněž na OÚORP, aby průběžně vyhodnocoval, zda trvají důvody pro stanovení povinnosti (rozsahu stanovené povinnosti či naopak nestanovení této povinnosti). Je tak nezbytné doporučit, aby OÚORP minimálně jednou za šest měsíců vyzval povinné osoby (s nimi společně posuzované osoby) k doložení výše příjmů.

OÚORP by dále měl ověřovat, zda nadále je povinná osoba (či osoba společně posuzovaná) příjemcem dávky pomoci v hmotné nouzi. Tuto skutečnost by měl OÚORP ověřovat primárně dotazem u ÚP ČR¹³. OÚORP by dále měl sledovat, zda nedochází ke změně výše přídatku na dítě (v návaznosti na věk dítěte), změně výše přiznaného příspěvku na péči (popř. k odejmutí příspěvku na péči v návaznosti na nové posouzení zdravotního stavu související s věkem dítěte) a v případě, že povinná osoba je poživitelem důchodu, zda nedochází k valorizaci důchodu (v tom případě je nezbytné vyzvat povinnou osobu k doložení výše příjmu).

Naopak OÚORP nesleduje, zda nedochází ze strany DOZP ke zvýšení výše úhrady za stravu stanovenou pro dítě. Doporučit lze poučit DOZP o skutečnosti, že v případě změny výše úhrady za stravu je nezbytné zaslat OÚORP podnět ke změně výše úhrady.

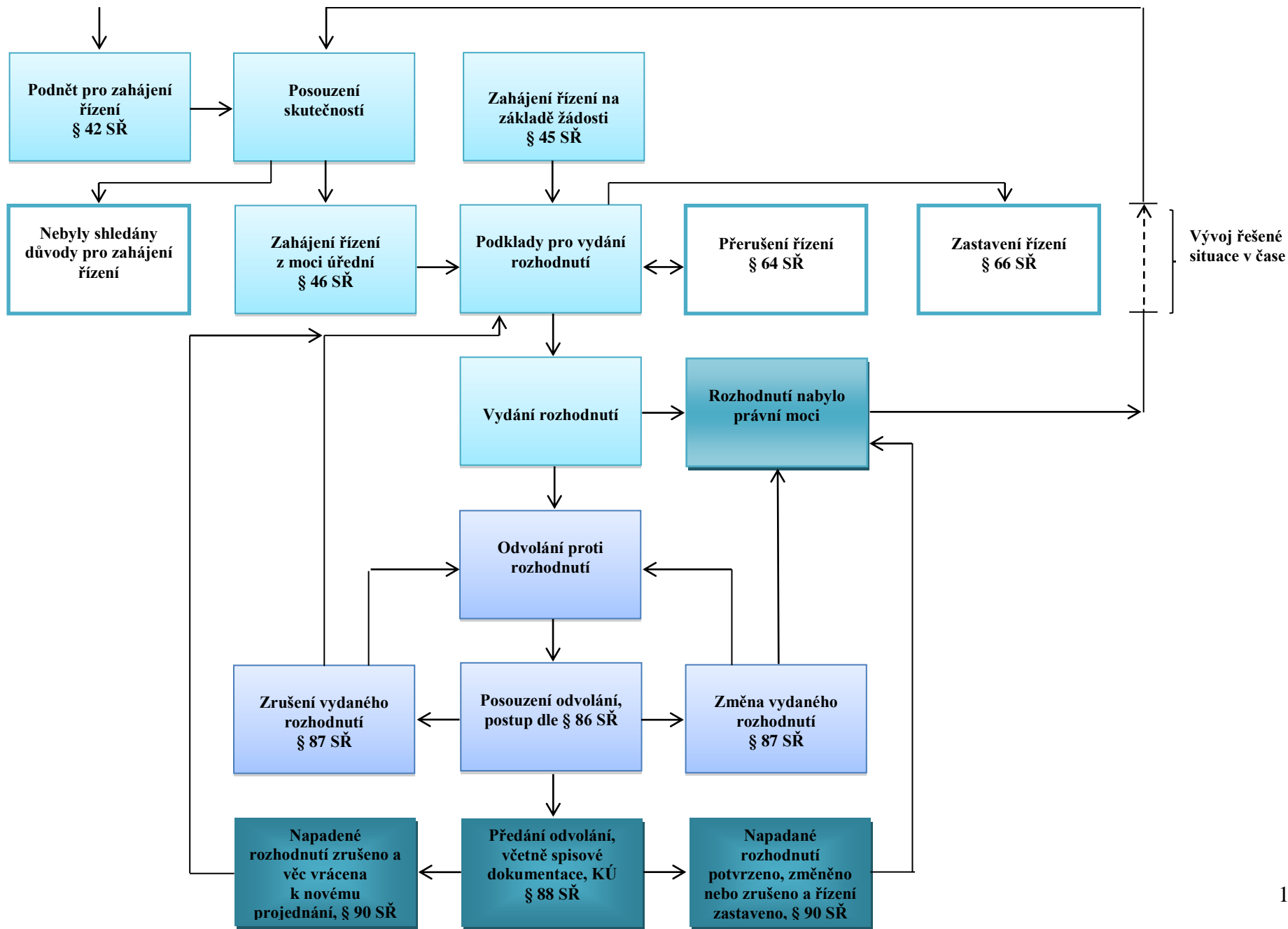
Vzhledem k povaze sociálního zabezpečení lze doporučit sledovat i změny částek životního minima a normativních nákladů, které ovlivňují výši snížené úhrady či možnost nestanovení úhrady. V případě změn těchto částek tak, že by vedly ke snížení či nestanovení úhrady, není možné zahájit řízení z moci úřední, OÚORP může pouze o této skutečnosti informovat povinné osoby a upozornit je na možnost požádání o snížení či nestanovení úhrady.

¹³ za lehce problematické lze považovat využití informací z Jednotného informačního systému práce a sociálních věcí, a to s ohledem na ustanovení § 4a odst. 3 zákona č. 73/2011 Sb., o Úřadu práce České republiky a o změně souvisejících zákonů, ve znění pozdějších předpisů, podle kterého přístup do JIS MPSV byl zřízen výslovně za účelem sociální práce; využití informací je však, dle názoru krajského úřadu, odůvodnitelné ustanovením § 55 odst. 3 písm. g) zákona o pomoci v hmotné nouzi, a to v kontextu § 6 odst. 2 správního řádu

Další situace, které mohou nastat

- **změna trvalého bydliště nezaopatřeného dítěte** – dojde-li v průběhu řízení ke změně trvalého pobytu dítěte, který je rozhodující pro stanovení místní příslušnosti OÚORP, dokončí řízení OÚORP, který řízení ve věci zahájil (§ 132 správního řádu) s tím, že OÚORP informuje správní orgán, na který by jinak příslušnost přešla;
- **více dětí s nařízenou ústavní výchovou** - v případě, že u povinné osoby by měla být stanovena úhrada za stravu a za péči z důvodu umístění více dětí v DOZP, bude OÚORP sledovat, jak poklesne příjem z důvodu úhrady za jiné dítě a zda již není splněna podmínka pro nestanovení či snížení úhrady, tzn. při posuzování poklesu příjmu (příjmů společně posuzovaných osob) budou zohledňovány úhrady stanovené na dítě, jehož pobyt (resp. úhrada za stravu a za péči) není předmětem správního řízení (pozn. takto bude zohledňována i úhrada stanovená rodiči za pobyt ve školském zařízení pro výkon ústavní výchovy)
- **přídavek na dítě** - v případě přiznání přídavku na dítě bude přídavek na dítě zohledňován pro výši úhrady za stravu v měsíci, za který náleží
- **pouze 1 povinná osoba** - pokud existuje pouze 1 povinná osoba (např. v rodném listě neuveden otec dítěte, dítě bylo svěřeno do péče jednoho z rodičů rozhodnutím soudu), OÚORP bude při rozhodování o úhradě brát v úvahu celkovou úhradu za stravu (nikoliv pouze 1/2 této úhrady)
- **úmrť dítěte, kterému je sociální služba DOZP poskytována** – i přes úmrtí dítěte bude rozhodnuto ve věci, úhrada bude stanovena do dne úmrtí dítěte s tím, že za měsíc úmrtí bude samostatným výrokem vyčíslena částka za příslušný počet dní;
- **správnímu orgánu je doručen DOZP podnět ke stanovení úhrady za stravu a za péči, jehož obsahem jsou podklady směřující ke snížení (či nestanovení) úhrady zákonným zástupcům (jednomu ze zákonných zástupců) dítěte, a to např. 1 rok zpětně** ⇒ pokud tento podnět zasílá DOZP a obsahuje současně podnět k nestanovení či snížení úhrady, správní orgán nemá jinou možnost, než podklady vzít v úvahu, posoudit jejich obsah a případně rozhodnout o nestanovení či snížení úhrady (jak již bylo výše uvedeno maximálně však 3 roky zpětně od zahájení řízení).

Příloha č. 1 – Proces správního řízení o úhradě



Magistrát města Olomouce

Odbor sociálních věcí

Horní náměstí 583, 779 11 Olomouc (pracoviště Hálkova 20, 779 11 Olomouc)

Sp. zn.:

Č. j.:

Olomouc 2012-01-04

Adresát – účastník správního řízení (rodič dítěte)

Pan (paní)

X. Y., trvale bytem.....

Oznámení o zahájení správního řízení

Dne 2012 obdržel náš úřad podnět *domova pro osoby se zdravotním postižením* ke stanovení úhrady za pobyt (resp. stravu a péči) nezl. X. Y., nar. dd. mm. rrrr, momentálně bytem *DOZP*.

Je-li dítě umístěno do domova pro osoby se zdravotním postižením na základě rozhodnutí soudu o nařízení ústavní výchovy, výchovného opatření nebo předběžného opatření, stanoví úhradu za stravu a za péči, dle § 74 zákona č. 108/2006 Sb., o sociálních službách, ve znění pozdějších předpisů (dále jen „zákon o sociálních službách“), rozhodnutím obecní úřad obce s rozšířenou působností příslušný podle místa trvalého nebo hlášeného pobytu dítěte. Rodiče se na hrazení úhrady podílejí rovným dílem, není-li dále stanoveno jinak. Úhrada se na žádost osoby, která je podle odstavce 1 povinna hradit úhradu, popřípadě z podnětu zařízení sociálních služeb uvedeného v odstavci 1, nestanoví, jestliže doloží, že tato osoba nebo osoba s ní společně posuzovaná je příjemcem dávek podle zákona č. 111/2006 Sb., o pomoci v hmotné nouzi, ve znění pozdějších předpisů. Úhrada se na žádost osoby, která je podle odstavce 1 povinna hradit úhradu popřípadě z podnětu zařízení sociálních služeb uvedeného v odstavci 1, rovněž nestanoví nebo se sníží, jestliže tato osoba doloží, že po zaplacení úhrady by její příjem nebo její příjem a příjem osob s ní společně posuzovaných poklesl pod součet částky životního minima podle zákona č. 110/2006 Sb., o životním a existenčním minimu, ve znění pozdějších předpisů, a částky normativních nákladů na bydlení podle zvláštního právního předpisu (§ 26 zákona č. 117/1995 Sb., o státní sociální podpoře, ve znění pozdějších předpisů).

Vzhledem k výše uvedenému náš úřad jako příslušný správní orgán zahajuje řízení ve věci stanovení úhrady za stravu a za péči ve smyslu ustanovení § 74 odst. 2 zákona o sociálních službách a ustanovení § 46 zákona č. 500/2004 Sb., správní řád, ve znění pozdějších předpisů.

Současně Vás upozorňujeme, v návaznosti na výše uvedené, že máte možnost požádat o nestanovení nebo snížení úhrady. K žádosti o nestanovení nebo snížení úhrady je nezbytné doložit

Příloha č. 2 – Oznámení o zahájení správního řízení (účastníkům podle ustanovení § 27 odst. 1 správního řádu)

- v případě, že jste Vy nebo osoba s Vámi společně posuzovaná příjemcem dávek pomoci v hmotné nouzi potvrzení o této skutečnosti nebo
- potvrzení o příjmu Vašem a všech s Vámi společně posuzovaných osob za měsíc.....a dále potvrzení o formě užívaného bydlení (nájemní, družstevní či vlastnická forma bydlení) a počet osob, které jsou společně s Vámi posuzovány včetně uvedení jejich věku (k uvedení těchto skutečností můžete využít tiskopisu, který lze dohledat zde: https://formulare.mpsv.cz/oknouze/cs/form/edit.jsp?CMD=EditForm&FN=X_PrijM150101610&SSID=cu~PYUIhxmCcyvS687eQ5AYXX31ao8xL)

Upozorňujeme Vás, že nebude-li do 8 dnů od doručení tohoto oznámení doručena našemu úřadu žádost o snížení nebo nestanovení úhrady s požadovanými doklady, bude správní orgán při rozhodování vycházet z předpokladu, že máte dostatečný příjem k placení úhrady za stravu a nepožadujete její snížení či nestanovení.

Ve smyslu ustanovení § 36 odst. 3 správního řádu máte možnost se před vydáním rozhodnutí ve věci vyjádřit k podkladům rozhodnutí. Této možnosti můžete využít ve lhůtě 14 dnů od doručení tohoto oznámení na Magistrátu města Olomouce, Hálkova 20, 1. poschodí, kanc. č.....

Pozn.: Je třeba zvážit, zda v oznámení uvádět i upozornění na možnost žádat o snížení či nestanovení úhrady a oznamovat možnost seznámit se s poklady rozhodnutí. Vždy je nezbytné vyhodnotit konkrétní situaci, tento vzor obsahuje doporučené formulace, které je však třeba užít pouze ve vhodných situacích.

otisk razítka

podpis

Jméno a příjmení
oprávněné úřední osoby

Magistrát města Olomouce

Odbor sociálních věcí

Horní náměstí 583, 779 11 Olomouc (pracoviště Hálkova 20, 779 11 Olomouc)

Spisová značka:

V Olomouci dne

Č. j.:

vyřizuje:

Vypraveno dne:

tel.:

Podpis oprávněné úřední osoby:

PŘÍKAZ

Magistrát města Olomouce, odbor sociálních věcí, jako orgán příslušný k rozhodování na základě ustanovení § 74 odst. 2 zákona č. 108/2006 Sb., o sociálních službách, ve znění pozdějších předpisů (dále jen „zákon o sociálních službách“), v souladu s ustanovením § 74 odst. 2 – 4 zákona o sociálních službách a v souladu s ustanovením § 150 zákona č. 500/2004 Sb., správní řád, ve znění pozdějších předpisů (dále jen "správní řád"), rozhodl takto:

- 1. Účastník řízení pan Y. Z., nar., trvale bytem..... je povinen hradit úhradu za stravu poskytovanou nezaopatřenému dítěti X. Y., nar., trvalé bytem..... ve výši Kč měsíčně s účinností od..... poskytovateli sociální služby domov pro osoby se zdravotním postižením Domovu Paprsek se sídlem Bušín 182.**
- 2. Účastníku řízení - poskytovateli sociální služby domov pro osoby se zdravotním postižením Domov Paprsek se sídlem Bušín 182 náleží úhrada za péči poskytovanou dítěti X. Y., nar., trvale bytem, ve výši příspěvku na péči přiznaného tomuto dítěti.**

Úhrada je splatná vždy k 20. dni v měsíci, za který náleží a zasilána bude na účet poskytovateli sociální služby X. Y.

O d ů v o d n ě n í

Dle § 27 odst. 2 správního řádu je dalším účastníkem řízení zařízení sociálních služeb Domov Paprsek se sídlem Bušín 182.

Magistrát města Olomouce, odbor sociálních věcí, obdržel dne X. Y. podnět od poskytovatele sociálních služeb X. Y. ke stanovení úhrady za stravu a za péči poskytovanou nezl. X. Y., nar....., trvale bytem....., u které byla rozhodnutím Okresního soudu v Olomouci ze dne X. Y. nařízena ústavní výchova. Na základě nařízené ústavní výchovy byla nezl. od X. Y. umístěna do uvedeného zařízení sociálních služeb, které poskytuje sociální službu domov pro osoby se zdravotním postižením podle ustanovení § 48 zákona o sociálních službách. Na základě výše uvedeného bylo rozhodnuto v souladu s ustanovením § 74 odst. 3 a 4 zákona o sociálních službách o povinnosti pana Y. Z. platit úhradu za stravu a za péči v době

od X. Y., kdy byla nezl. umístěna do uvedeného zařízení sociálních služeb. Úhrada byla stanovena ve výši $\frac{1}{2}$ z celkové úhrady za stravu, a to v souladu s ustanovením § 74 odst. 2 zákona o sociálních službách, kdy se rodiče dítěte na hrazení úhrady podílejí rovným dílem.

Při stanovení výše úhrady za stravu vychází správní orgán z ustanovení § 14 vyhlášky č. 505/2006 Sb., kterou se provádějí některá ustanovení zákona o sociálních službách, ve znění pozdějších předpisů, a z výše úhrady za stravu stanovenou pro dítě poskytovatelem sociální služby.

Úhrada za stravu za kalendářní měsíc je v zařízení sociálních služeb stanovena následovně: Částka za celodenní stravu ve výši X. Y. Kč/den se násobí koeficientem 30, tj. X. Y. Kč/den x 30 = X. Y. Kč/měsíc. Celková měsíční úhrada za stravu činí X. Y. Kč.

Dle ustanovení § 74 odst. 3 věty druhé zákona o sociálních službách, pokud se zařízení sociálních služeb, ve kterém je nezaopatřené dítě umístěno, vyplácí podle zvláštního právního předpisu přídavek na dítě, snižuje se úhrada za stravu o jeho výši. U nezl. X. Y. činí měsíční výše přídavku na dítě X. Y. Kč. Výše úhrady za stravu je tedy stanovena jako rozdíl $\frac{1}{2}$ celkové úhrady za stravu za kalendářní měsíc a $\frac{1}{2}$ přídavku na dítě ve výši X. Y. Kč. Úhrada za stravu, která se stanovuje účastníkovi Y. Z., tak činí Kč měsíčně.

V souladu s ustanovením § 74 odst. 4 písm. a) zákona o sociálních službách se nezaopatřenému dítěti úhrada za péči stanoví u pobytových služeb v domovech pro osoby se zdravotním postižením ve výši přiznaného příspěvku na péči. Za poskytovanou péči tak náleží poskytovateli sociální služby úhrada ve výši příspěvku na péči, který je dítěti, jemuž jsou poskytovány sociální služby, přiznán.

Dle ustanovení § 68 odst. 2 věty třetí správního řádu, se ve výrokové části uvede lhůta ke splnění ukládané povinnosti. Proto byla splatnost úhrady stanovena v souladu se žádostí zařízení sociálních služeb X. Y., a to nejpozději do 20. dne v měsíci, za který úhrada náleží.

P o u č e n í

Proti tomuto příkazu je možné podat odpor, a to ve lhůtě do 8 dnů ode dne jeho doručení, podáním učiněným u Magistrátu města Olomouce. Podáním odporu se příkaz ruší a řízení pokračuje.

otisk úředního razítka

podpis

.....
jméno a příjmení oprávněné
úřední osoby

Magistrát města Olomouce

Odbor sociálních věcí

Horní náměstí 583, 779 11 Olomouc (pracoviště Hálkova 20, 779 11 Olomouc)

Sp. zn.:

Č. j.:

Olomouc 2012-01-04

Adresát – účastník správního řízení (rodič dítěte)

Pan (paní)

X. Y., trvale bytem.....

Oznámení o možnosti seznámení se s podklady

Na základě podnětu *domova pro osoby se zdravotním postižením* Magistrát města Olomouce, odbor sociálních věcí, zahájil dne správní řízení o stanovení úhrady za pobyt výše nezletilého X. Y., nar. dd. mm. rrrr, momentálně bytem *DOZP*.

Vzhledem ke skutečnosti, že jsme shromáždili veškeré potřebné podklady pro vydání rozhodnutí ve věci, **máte možnost** podle ustanovení § 36 odst. 3 zákona č. 500/2004 Sb., správní řád, ve znění pozdějších předpisů, **se vyjádřit k podkladům rozhodnutí.**

Této možnosti můžete využít ve lhůtě **14 dnů od doručení tohoto oznámení, a to na Magistrátu města Olomouce, Hálkova 20, 1. poschodí, kanc. č.....**

Po uplynutí uvedeného termínu bude ve věci rozhodnuto a rozhodnutí obdržíte v písemné podobě.

otisk razítka

podpis

.....
Jméno a příjmení
oprávněné úřední osoby

Magistrát města Olomouce

Odbor sociálních věcí

Horní náměstí 583, 779 11 Olomouc (pracoviště Hálkova 20, 779 11 Olomouc)

Spisová značka:

V Olomouci dne

Č. j.:

vyřizuje:

Vypraveno dne:

tel.:

Podpis oprávněné úřední osoby:

ROZHODNUTÍ

Magistrát města Olomouce, odbor sociálních věcí, jako orgán příslušný k rozhodování na základě ustanovení § 74 odst. 2 zákona č. 108/2006 Sb., o sociálních službách, ve znění pozdějších předpisů (dále jen „zákon o sociálních službách“), v souladu s ustanovením § 74 odst. 2 – 4 zákona o sociálních službách a příslušnými ustanoveními zákona č. 500/2004 Sb., správní řád, ve znění pozdějších předpisů (dále jen "správní řád"), rozhodl takto:

- 1. Účastník řízení pan Y. Z., nar., trvale bytem..... je povinen hradit úhradu za stravu poskytovanou nezaopatřenému dítěti X. Y., nar., trvale bytem..... ve výši X. Y. Kč měsíčně s účinností od..... poskytovateli sociální služby domov pro osoby se zdravotním postižením Domovu Paprsek se sídlem Bušín 182.**
- 2. Účastníku řízení - poskytovateli sociální služby domov pro osoby se zdravotním postižením Domovu Paprsek se sídlem Bušín 182 náleží úhrada za péči poskytovanou dítěti X. Y., nar., trvale bytem, ve výši příspěvku na péči přiznaného tomuto dítěti.**

Úhrada je splatná vždy k 20. dni v měsíci, za který náleží a zasílána bude na účet poskytovateli sociální služby X. Y.

O d ů v o d n ě n í

Dle § 27 odst. 2 správního řádu je dalším účastníkem řízení zařízení sociálních služeb Domov Paprsek se sídlem Bušín 182.

Magistrát města Olomouce, odbor sociálních věcí, obdržel dne X. Y. podnět od poskytovatele sociálních služeb X. Y. ke stanovení úhrady za stravu a za péči poskytovanou nezl. X. Y., nar....., trvale bytem....., u které byla rozhodnutím Okresního soudu v Olomouci ze dne X. Y. nařízena ústavní výchova. Na základě nařízené ústavní výchovy byla nezl. od X. Y. umístěna do uvedeného zařízení sociálních služeb, které poskytuje sociální službu domov pro osoby se zdravotním postižením podle ustanovení § 48 zákona o sociálních službách. Na základě výše uvedeného bylo rozhodnuto v souladu s ustanovením § 74 odst. 3 a 4 zákona o sociálních službách o povinnosti pana X. Y. platit úhradu za stravu a za péči v době

od X. Y., kdy byla nezl. umístěna do uvedeného zařízení sociálních služeb. Úhrada byla stanovena ve výši $\frac{1}{2}$ z celkové úhrady za stravu, a to v souladu s ustanovením § 74 odst. 2 zákona o sociálních službách, kdy se rodiče dítěte na hrazení úhrady podílejí rovným dílem.

Při stanovení výše úhrady za stravu vychází správní orgán z ustanovení § 14 vyhlášky č. 505/2006 Sb., kterou se provádějí některá ustanovení zákona o sociálních službách, ve znění pozdějších předpisů, a z výše úhrady za stravu stanovenou pro dítě poskytovatelem sociální služby.

Úhrada za stravu za kalendářní měsíc je v zařízení sociálních služeb stanovena následovně: Částka za celodenní stravu ve výši X. Y. Kč/den se násobí koeficientem 30, tj. X. Y. Kč/den x 30 = X. Y. Kč/měsíc. Celková měsíční úhrada za stravu činí X. Y. Kč.

Dle ustanovení § 74 odst. 3 věty druhé zákona o sociálních službách, pokud se zařízení sociálních služeb, ve kterém je nezaopatřené dítě umístěno, vyplácí podle zvláštního právního předpisu přídavek na dítě, snižuje se úhrada za stravu o jeho výši. U nezl. X. Y. činí měsíční výše přídávku na dítě X. Y. Kč. Výše úhrady za stravu je tedy stanovena jako rozdíl $\frac{1}{2}$ celkové úhrady za stravu za kalendářní měsíc a $\frac{1}{2}$ přídávku na dítě ve výši X. Y. Kč. Úhrada za stravu, která se stanovuje účastníkovi Y. Z., tak činí Kč měsíčně.

V souladu s ustanovením § 74 odst. 4 písm. a) zákona o sociálních službách se nezaopatřenému dítěti úhrada za péči stanoví u pobytových služeb v domovech pro osoby se zdravotním postižením ve výši přiznaného příspěvku na péči. Za poskytovanou péči tak náleží poskytovateli sociální služby úhrada ve výši příspěvku na péči, který je dítěti, jemuž jsou poskytovány sociální služby, přiznán.

Dle ustanovení § 68 odst. 2 věty třetí správního řádu, se ve výrokové části uvede lhůta ke splnění ukládané povinnosti. Proto byla splatnost úhrady stanovena v souladu se žádostí zařízení sociálních služeb X. Y., a to nejpozději do 20. dne v měsíci, za který úhrada náleží.

V souladu s ustanovením § 36 odst. 3 správního řádu byla všem účastníkům řízení dána možnost vyjádřit se k podkladům pro vydání tohoto rozhodnutí. Magistrát města Olomouce, odbor sociálních věcí, zaslal ve výše uvedené věci písemnou výzvu všem účastníkům řízení, a to dne X. Y. zařízení sociálních služeb X. Y. a panu X. Y. byla výzva zaslána dne X. Y. Účastníci řízení svého práva vyjádřit se k podkladům pro vydání rozhodnutí ve stanovené lhůtě využili, a to..... .

VYPOŘÁDÁNÍ se s námitkami, které účastníci řízení podali.

Poučení o odvolání

Proti tomuto rozhodnutí je možné podat odvolání ke Krajskému úřadu Olomouckého kraje, a to ve lhůtě 15 dnů ode dne oznámení rozhodnutí, podáním učiněným u Magistrátu města Olomouce, který rozhodnutí vydal.

otisk úředního razítka

podpis

.....
jméno a příjmení oprávněné
úřední osoby

Magistrát města Olomouce

Odbor sociálních věcí

Horní náměstí 583, 779 11 Olomouc (pracoviště Hálkova 20, 779 11 Olomouc)

Spisová značka:

V Olomouci dne

Č. j.:

vyřizuje:

Vypraveno dne:

tel.:

Podpis oprávněné úřední osoby:

ROZHODNUTÍ

Magistrát města Olomouce, odbor sociálních věcí, jako orgán příslušný k rozhodování na základě ustanovení § 74 odst. 2 zákona č. 108/2006 Sb., o sociálních službách, ve znění pozdějších předpisů (dále jen „zákon o sociálních službách“), v souladu s ustanovením § 74 odst. 2 – 4 zákona o sociálních službách a příslušnými ustanoveními zákona č. 500/2004 Sb., správní řád, ve znění pozdějších předpisů (dále jen "správní řád"), rozhodl takto:

- 1. účastníku řízení panu Y. Z., nar., trvale bytem..... se úhrada za stravu poskytovanou nezaopatřenému dítěti X. Y., nar., trvale bytem....., poskytovatelem sociální služby domov pro osoby se zdravotním postižením Domov Paprsek se sídlem Bušín 182 nestanoví.**
- 2. Účastníku řízení - poskytovateli náleží úhrada za péči poskytovanou dítěti X. Y., nar., trvale bytem, ve výši příspěvku na péči přiznaného tomuto dítěti.**

Úhrada je splatná vždy k 20. dni v měsíci, za který náleží a zasílána bude na účet poskytovateli sociální služby X. Y.