

Obsah

Úvodní slovo hejtmána Olomouckého kraje	2
Základní hodnocení ekonomických ukazatelů Olomouckého kraje	4
Přehled základních informací o kraji	9
Krajská samospráva	12
Zastupitelstvo Olomouckého kraje	14
Rozdělení mandátů Zastupitelstva Olomouckého kraje	16
Rada Olomouckého kraje	19
Rozdělení mandátů Rady Olomouckého kraje	20
Složení Rady Olomouckého kraje	22
Krajský úřad Olomouckého kraje	24
Organizační schéma Krajského úřadu Olomouckého kraje k 31. 12. 2003	25
Významné události roku 2003	27
Přehled příspěvkových organizací Olomouckého kraje	36
Vize, cíle a priority rozvoje kraje	41
Hospodaření Olomouckého kraje v roce 2003	44
Vývoj hospodaření ve srovnání let 2001-2003	54
Hospodaření s majetkem Olomouckého kraje	57
Auditorská zpráva Olomouckého kraje za rok 2003	58
Identifikace Olomouckého kraje	60



Ing. Jan Březina
hejtman Olomouckého kraje
President of the Olomouc Region

Vážení přátelé,

do rukou se Vám dostává Výroční zpráva Olomouckého kraje za rok 2003. Je to již druhá výroční zpráva za dobu prvního volebního období Olomouckého kraje.

Krajská samospráva si již za své tříleté působení vytvořila podmínky i prostor pro naplňování svých základních funkcí. Výroční zpráva Olomouckého kraje by Vám měla poskytnout informace především o hospodaření kraje a nakládání s jeho majetkem. Na základě dobrého hospodaření kraje doloženého i výrokem auditora podpořil kraj svými příspěvky několik celokrajských akcí a s přispěním i státních prostředků realizoval ve zprávě zmíněné investiční akce. Za tabulkami čísel a grafy se skrývají konkrétní lidé a je naším cílem přinést Vám i informaci o tom, kdo rozhoduje o dělbě prostředků do konkrétních oblastí a kdo hájí zájmy občanů Olomouckého kraje. Ve výroční zprávě tak můžete najít personální složení Zastupitelstva Olomouckého kraje, Rady Olomouckého kraje i orgánů kraje – tedy výborů a komisí.

Partnerem občanům je i krajský úřad a pro snadnější orientaci v něm přinášíme přehledné organizační schéma jednotlivých odborů úřadu. Pro úplnost přinášíme i přehled příspěvkových organizací Olomouckého kraje.

O tom, že rok 2003 byl bohatý na události Vás jistě přesvědčí kapitola mapující významné události kraje. Proces událostí však běží permanentně a není ohraničen rokem ani volebním obdobím. Je naším cílem, aby občané a všichni partneři vnímali strategické vize, cíle a priority kraje, které jsou už nyní nastaveny v rámci koncepčních materiálů. Realizace všech vizí a cílů však není možná bez přispění všech občanů kraje.

Věřím, že Olomoucký kraj bude nadále plnit všechny své funkce a bude vždy seriózním a otevřeným partnerem všem občanům a institucím.

A handwritten signature in blue ink, which appears to read "Jan Březina".



Ladies and Gentlemen,

We hereby present the Annual Report of the Olomouc Region for the year 2003. It is the second annual report for the period of the first electoral term of the Olomouc Region.

In its three years of operation, the regional government has already created the conditions and space for the fulfilment of its fundamental functions. The Annual Report of the Olomouc Region is intended to provide the public with data and information on the economic results of the region and its property management. On the basis of the favourable economic results, which are also attested to by the auditor's statement, the region supported several regional events with contributions and implemented the investment actions presented in the annual report, with the additional support of means and resources granted by the state administration. The individuals are hidden behind the tables with numbers and graphs and it is also our objective to provide the public with information on who takes decisions on the distribution of the means and resources into specific areas and who defends the interests of the citizens of the Olomouc Region. The Annual Report therefore presents the members of the Olomouc Regional Assembly, the Olomouc Regional Council, and the bodies of the region – i.e. committees and commissions.

The Regional Authority is also the partner of the citizens and, for easy orientation, you can find the organisational chart of the individual departments and sections of the authority. For the sake of completeness, the Annual Report also gives a summary of the allowance organisations of the Olomouc Region.

The chapter presenting the important events that took place in the region provides you with evidence that the year 2003 abounded in events. However, the process of events is continuous and it is not limited by the electoral term. It is our goal that both citizens and partners should understand the strategic visions, objectives, and priorities of the region that have already been set up within the planning documents. The implementation of these visions and objectives is, however, not possible without the contribution of all the citizens of the region.

I believe that the Region Olomouc will henceforth fulfill all its roles and remains a honest and frank partner to all citizens and institutions forever.

Základní hodnocení ekonomických ukazatelů Olomouckého kraje



RNDr. Ivan Kosatík
náměstek hejtmána pro oblast financí
Vicepresident of the Olomouc Region

Při sestavování rozpočtu Olomouckého kraje na rok 2003 bylo postupováno v souladu s Programovým prohlášením Rady Olomouckého kraje, kde je mimo jiné uvedeno, že prioritou je nezadlužovat kraj na úkor provozních výdajů. Rozpočet byl tedy konstruován v příjmech a výdajích jako vyrovnaný.

V roce 2003 pokračoval vícezdrojový systém financování Olomouckého kraje stejně jako v roce 2002 – vlastní příjmy (zejména daňové) a účelové dotace ze státního rozpočtu.

Složitost systému financování se navíc prohloubila tím, že k 1. 1. 2003 byly převedeny do vlastnictví Olomouckého kraje mimo jiné i příspěvkové organizace z oblasti zdravotnictví, jejichž systém financování je značně odlišný od financování stávajících příspěvkových organizací – příjmy jsou tvořeny výnosy ze zdravotních pojišťoven v rozsahu od 50% do 95% dle druhu zařízení.

Rozpočet roku 2003 byl schválen jako vyrovnaný ve výši 6.842 mil. Kč, z toho daňové příjmy byly ve výši 770,9 mil. Kč, nedaňové příjmy ve výši 135,8 mil. Kč, kapitálové příjmy ve výši 3,3 mil. Kč a přijaté dotace výši 5.823 mil. Kč (např. dotace na dopravní obslužnost v částce 365,6 mil. Kč, na výkon státní správy a na výkon zřizovatelských funkcí v částce 881,9 mil. Kč a největší část tvořily účelové dotace na přímé výdaje do školských příspěvkových organizací zřízených Olomouckým krajem v částce 1.617 mil. Kč a do obecních a soukromých škol v částce 2.425,4 mil. Kč).

Přes všechny problémy ve financování, které vyplývají zejména ze skutečnosti, že převáděné kompetence na kraje nejsou kryty odpovídajícími finančními zdroji a Olomoucký kraj měl tak malý prostor pro řešení rozvojových programů se podařilo zabezpečit řadu investičních a rozvojových akcí. Například v oblasti dopravy za více než 59 mil. Kč, v oblasti školství za více než 51,6 mil. Kč, v oblasti sociálních věcí za více než 6,7 mil. Kč, v oblasti kultury za více než 3,9 mil. Kč, v oblasti zdravotnictví za více než 42,3 mil. Kč. Pro Operační program Olomouckého kraje bylo rozpočtováno 69 mil. Kč, profinancováno bylo 12 mil. Kč a nečerpané prostředky byly přesunuty do rozpočtu roku 2004. Mimo to byla realizována investiční výstavba ze státního rozpočtu - v oblasti kultury bylo proinvestováno 21,1 mil. Kč, v oblasti dopravy 118,4 mil. Kč, v oblasti zdravotnictví 120,5 mil. Kč a v oblasti sociálních věcí 16,1 mil. Kč.



Olomoucký kraj poskytl řadě subjektů finanční prostředky na realizaci významných projektů, které napomáhají rozvoji regionu – oblast sportu kraj podpořil více než 13 mil. Kč, oblast kultury 3,5 mil. Kč, dále podpořil sociální projekty ve výši 1,3 mil. Kč a věnoval prostředky Hasičskému záchrannému sboru Olomouckého kraje ve výši 9,6 mil. Kč.

O růstu ekonomické síly Olomouckého kraje svědčí i skutečnost, že hodnota majetku k 31. 12. 2003 byla 17.232 mil. Kč, oproti hodnotě majetku k 31. 12. 2002, která byla 11.922 mil. Kč, což představuje nárůst o 44,5%.

Vzhledem k přeplnění vlastních příjmů Olomouckého kraje a dále z důvodu nedočerpaných některých rozpočtových výdajů byl vytvořen přebytek na rok 2003 ve výši 159,8 mil. Kč. I z tohoto důvodu nečerpal Olomoucký kraj v roce 2003 žádné úvěry či obdobné zdroje a nebyl nucen se zadlužovat.

Na základě příslušných právních předpisů byl proveden přezkum hospodaření Olomouckého kraje včetně ověření účetní závěrky za rok 2003 s výrokem auditora - bez výhrad.

BASIC ASSESSMENT OF ECONOMIC INDICATORS OF THE OLOMOUC REGION

The budget of the Olomouc Region budget for 2003 was set in line with the Statement of Policy of the Olomouc Regional Council, which, inter alia, states that the priority is not to encumber the Region with the cost of operating expenses. The budget was therefore constructed as balanced between income and expenditures.

The multi-source system of financing of the Olomouc Region continued in the year 2003 the same way as in 2002 – receipts (in particular tax revenues) and special-purpose government grants.

The complexity of the financing system was further increased by the fact that as of 1.1.2003 the Olomouc Region gained, inter alia, possession of allowance organizations in the field of public health, the financing system of which is considerably different from the financing of the existing allowance organizations - the income is formed from the revenues of health insurance companies and ranges from 50% to 95%, depending on the kind of institution.

The budget for 2003 was approved as balanced amounting to CZK 6 842 m. (million). From this amount the tax revenues were CZK 770,9 m., non-tax incomes CZK 135.8 m., capital incomes CZK 3.3 m. and received grants CZK 5 823 m. (e.g. grant for traffic servicing in the amount CZK 365,6 m., for discharge of public administration and discharge of promoting functions in CZK 881.9 m. and the largest share had special-purpose grants for direct expenditures into educational allowance organizations promoted by the Olomouc Region in the amount CZK 1 617 m. and into municipal and private schools CZK 2 425,4 m.).

Despite all the financial problems, which resulted primarily from the fact that the powers transferred to the regions are not covered by corresponding financial resources and the Olomouc Region was therefore limited in its ability to deal with development programmes, many investment and development activities were provided for. For example, in the field of transport - more than CZK 59 m., in the field of education - more than CZK 51.6 m., in the field of social services - more than CZK 6.7 m., in the field of culture - more than CZK 3.9 m., in the field of public health - more than CZK 42.3 m. An amount of CZK 69 m. was budgeted for the Olomouc Region Operational Programme, of which CZK 12 m. were spent; the unused resources were switched to the 2004 budget.

Moreover, the investment construction was realized from the national budget - in the field of culture CZK 21.1 m. was spent, in the field of transport CZK 118.4 m., in the field of public health CZK 120.5 m., and in the field of social services CZK 16.1 m..

The Olomouc Region gave financial support to a number of organizations for the realization of significant projects assisting in the region's development - the field of sports was supported by the Region with more than CZK 13 m. and the field of culture with CZK 3.5 m.; the Region also supported social projects with CZK 1.3 m., and it provided financial resources to the Olomouc Region Fire Brigade amounting to CZK 9.6 m.

The increase in the economic powers of the Olomouc Region is also documented by the fact that its equity as of 31.12.2003 was CZK 17 232 m., against the equity as of 31.12.2002, which was CZK 11 922 m., representing an increase of 44.5%.



With reference to the surplus of the Olomouc Region's own income and also by reason of unspent sums that had been budgeted for, a surplus of CZK 159.8 m. was created for 2003. This was also the reason why the Olomouc Region did not draw on any credits or similar sources in 2003 and why it was not forced to run into debt.

On the basis of the respective legal provisions, the revision of the economy of the Olomouc Region was carried out, including the verification of the financial statements for 2003, with the auditor's statement - without reservation.

OLMOUCKÝ KRAJ

VÝROČNÍ ZPRÁVA 2003 / ANNUAL REPORT 2003

Olomouc



Jeseník



Acrobat Park Štítý



Prostějov



Olomouc - Sv. Kopeček



Lipník n. B.



Přehled základních informací o kraji



ROZLOHA

Olomoucký kraj se rozkládá ve střední části Moravy a zasahuje i do její severní části. Celková výměra kraje 5 139,3 km² tvoří 6,5 % z celkové rozlohy České republiky. Svou rozlohou se řadí k menším regionům, zaujímá osmé pořadí mezi 14 kraji v ČR. Olomoucký kraj má na severu 104 km dlouhou mezistátní hranici s Polskem, na východě sousedí s Moravskoslezským krajem, na jihu se Zlínským a Jihomoravským krajem a na západě s krajem Pardubickým.

Geograficky je kraj členěn na severní hornatou část s pohořím Jeseníky s nejvyšší horou Praděd (1492 m n. m.). Jižní část kraje je tvořena rovinatou Hanou. Územím kraje protéká řeka Morava, na jejíž hladině u Kojetína v okrese Přerov je nejnižší položený bod kraje (190 m n. m.).

Zemědělská půda zaujímá v Olomouckém kraji téměř 278 tis. hektarů, tj. necelých 54,0 % (v ČR 54,3 %) z celkové plochy kultur v kraji. Hojně zastoupená je i lesní půda (34,4 %), především na severu kraje v okrese Jeseník (59,2 %) a v okrese Šumperk (48,2 %).

POČET OBYVATEL

Olomoucký kraj je počtem 636 313 obyvatel (stav ke konci 4. čtvrtletí 2003) šestý nejlidnatější mezi 14 kraji v České republice, tj. 6,2 % z celkového počtu obyvatel České republiky.

Počet obyvatel v Olomouckém kraji a jeho okresech v 1. až 4. čtvrtletí 2003

Number of inhabitants in the Olomouc Region and its districts in the period from the first to the fourth quarters of the year 2003

Území Territory	Stav na počátku období Initial State			Střední stav obyvatelstva Midterm State			Stav na konci období Final State		
	celkem total	muži male inhabitants	ženy female inhabitants	celkem total	muži male inhabitants	ženy female inhabitants	celkem total	muži male inhabitants	ženy female inhabitants
Kraj celkem <i>Total in Region</i>	636 750	309 511	327 239	636 227	309 403	326 824	636 313	309 501	326 812
<i>v tom okresy:</i> <i>Number in Districts</i>									
Jeseník	42 251	20 866	21 385	42 210	20 864	21 346	42 148	20 845	21 303
Olomouc	224 156	108 212	115 944	223 992	108 170	115 822	224 333	108 401	115 932
Prostějov	109 524	53 050	56 474	109 480	53 056	56 424	109 439	53 020	56 419
Přerov	134 895	65 530	69 365	134 786	65 516	69 270	134 599	65 435	69 164
Šumperk	125 924	61 853	64 071	125 759	61 797	63 962	125 794	61 800	63 994

POČET OBCÍ

Obyvatelé Olomouckého kraje žijí v 394 obcích, z nichž má 26 přiznaný statut města. V těchto městech bydlí 57,9 % obyvatel. Statutárním městem je krajské město Olomouc.

HUSTOTA OSÍDLENÍ

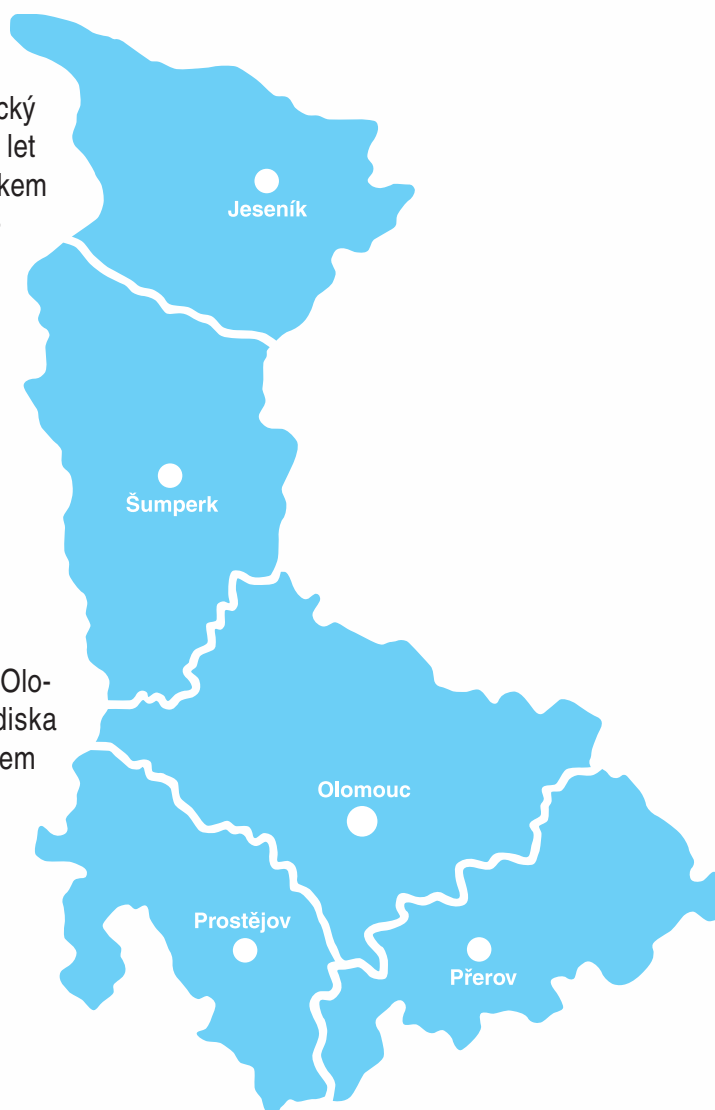
Průměrnou hustotou zalidnění 125 obyvatel/km² se kraj řadí k průměrně lidnatým krajům České republiky. Hustota se ale v jednotlivých regionech a mikroregionech značně liší – např. na Jesenicku je průměrně pouze 59 obyvatel/km², na Šumpersku 96 obyvatel/km², na Olomoucku a Přerovsku více než 150 obyvatel/km².

STRUKTURA OBYVATEL

Věková struktura obyvatel Olomouckého kraje odpovídá průměru České republiky. Demografický vývoj Olomouckého kraje lze za uplynulých 10 let (1990 – 2000) charakterizovat pokračujícím úbytkem osob předproduktivního věku 0 – 14 let a zvyšujícím se početním stavem poproduktivní složky obyvatelstva nad 60 let. Počet osob v produktivním věku (ve věku 15 – 59 let) představuje více než 65 %, tj. asi 418 tisíc. Průměrný věk lidí v Olomouckém kraji je 38,4 (v ČR 38,8 v roce 2002).

ÚZEMÍ

Olomoucký kraj je tvořen 5 okresy - Jeseník, Olomouc, Prostějov, Přerov a Šumperk. Z hlediska územně-správního tvoří spolu se Zlínským krajem Region soudržnosti NUTS II – Střední Morava.





AREA

The Olomouc Region is located in the central, as well as northern, part of Moravia. The total area of the region of 5 139.3 km² forms 6.5% of the total area of the Czech Republic. As far as its area is concerned, it ranks among the smaller regions; it is in eighth place out of 14 regions in the Czech Republic. In the north, the Olomouc Region has a 104 km-long state border with Poland; in the east, it neighbours the Moravian-Silesian Region, in the south, the Zlín and Southern Moravia Regions, and, in the west, the Pardubice Region. Geographically, the region has two parts. The mountainous northern part is formed by the Jeseníky Mountains, with the highest mountain being Praděd (1492 metres above sea level). The southern part of the region is formed by the lowlands known as Haná. The River Morava flows through the region and, at its surface level near Kojetín, in the district of Přerov, there is the lowest point of the region (190 metres above sea level). Agricultural land takes up almost 278 000 hectares in the Olomouc Region, i.e. almost 54.0% (in the whole Czech Republic, it is 54.3%) of the total landscape of the region. Forest land is also abundant (34.4%), especially in the north of the region, in the districts of Jeseník (59.2%) and Šumperk (48.2%).

NUMBER OF TOWNS AND VILLAGES

The inhabitants of the Olomouc Region live in 394 municipalities, out of which there are 26 towns, which are the places of residence of 57.9% of the inhabitants. The seat of the regional authorities is the City of Olomouc.

POPULATION DENSITY

With its population density of 125 inhabitants/km², the region ranks among the averagely populated regions of the Czech Republic. However, the density varies between the individual territories and micro-regions – for instance, there are only 59 inhabitants/km² in the district of Jeseník and 96 inhabitants/km² in the district of Šumperk, but more than 150 inhabitants/km² in the districts of Olomouc and Přerov.

POPULATION STRUCTURE

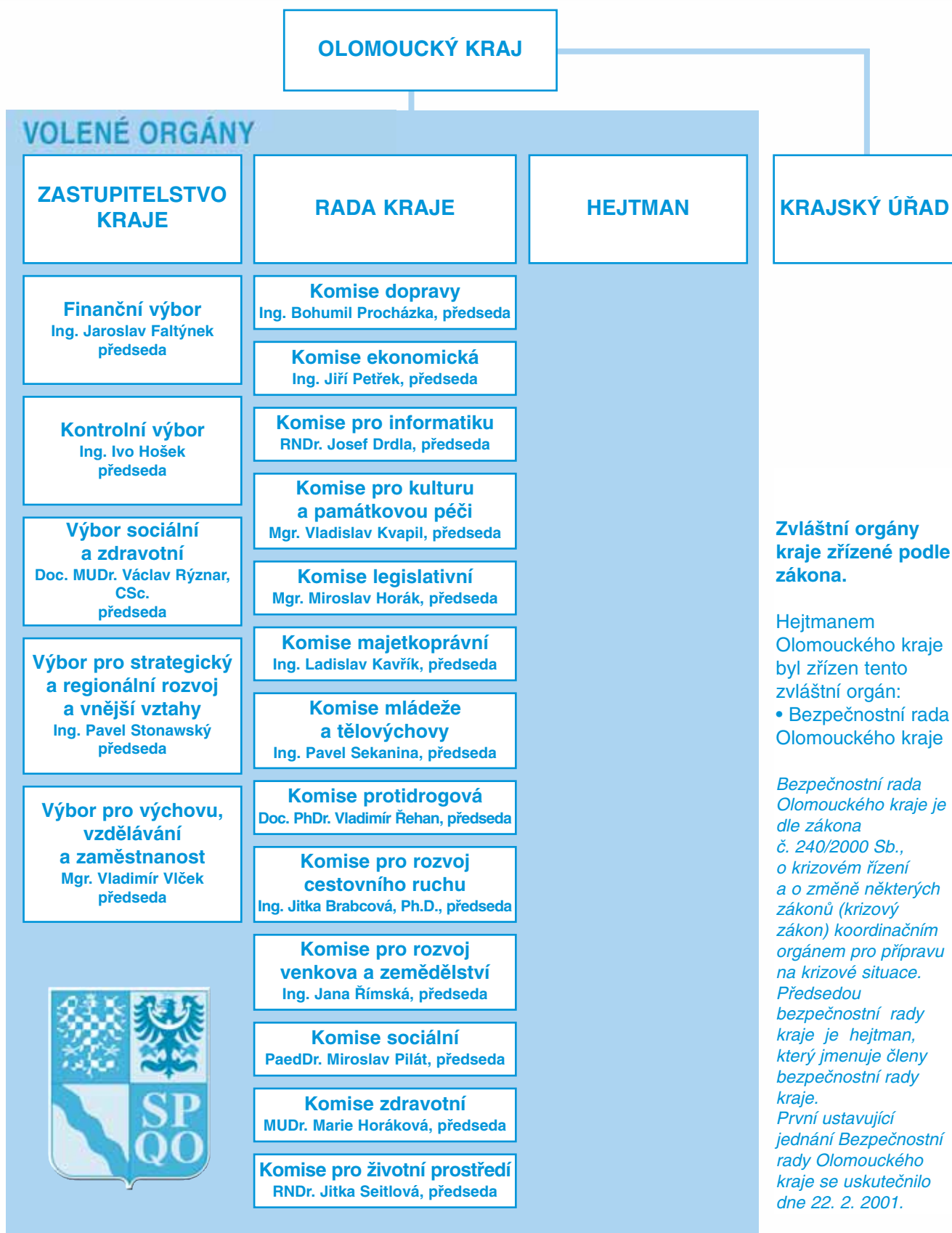
The age structure of the inhabitants of the Olomouc Region corresponds to the mean values in the Czech Republic. The demographic development of the Olomouc Region for the last 10 years (1990 – 2000) may be characterised as a continuing decrease in the number of people of the pre-working age of 0 – 14 years and a continuing increase in the number of the post-working-age group aged above 60 years. The number of people of working age (15 – 59 years) represents more than 65%, i.e. approximately 418 000. The mean age of people in the Olomouc Region amounts to 38.4 (in the whole Czech Republic, it was 38.8 in the year 2002).

TERRITORY

The Olomouc Region consists of 5 districts - Jeseník, Olomouc, Prostějov, Přerov, and Šumperk. In terms of territorial administration, it forms together with the Zlín Region the co-operating region NUTS II – Central Moravia.

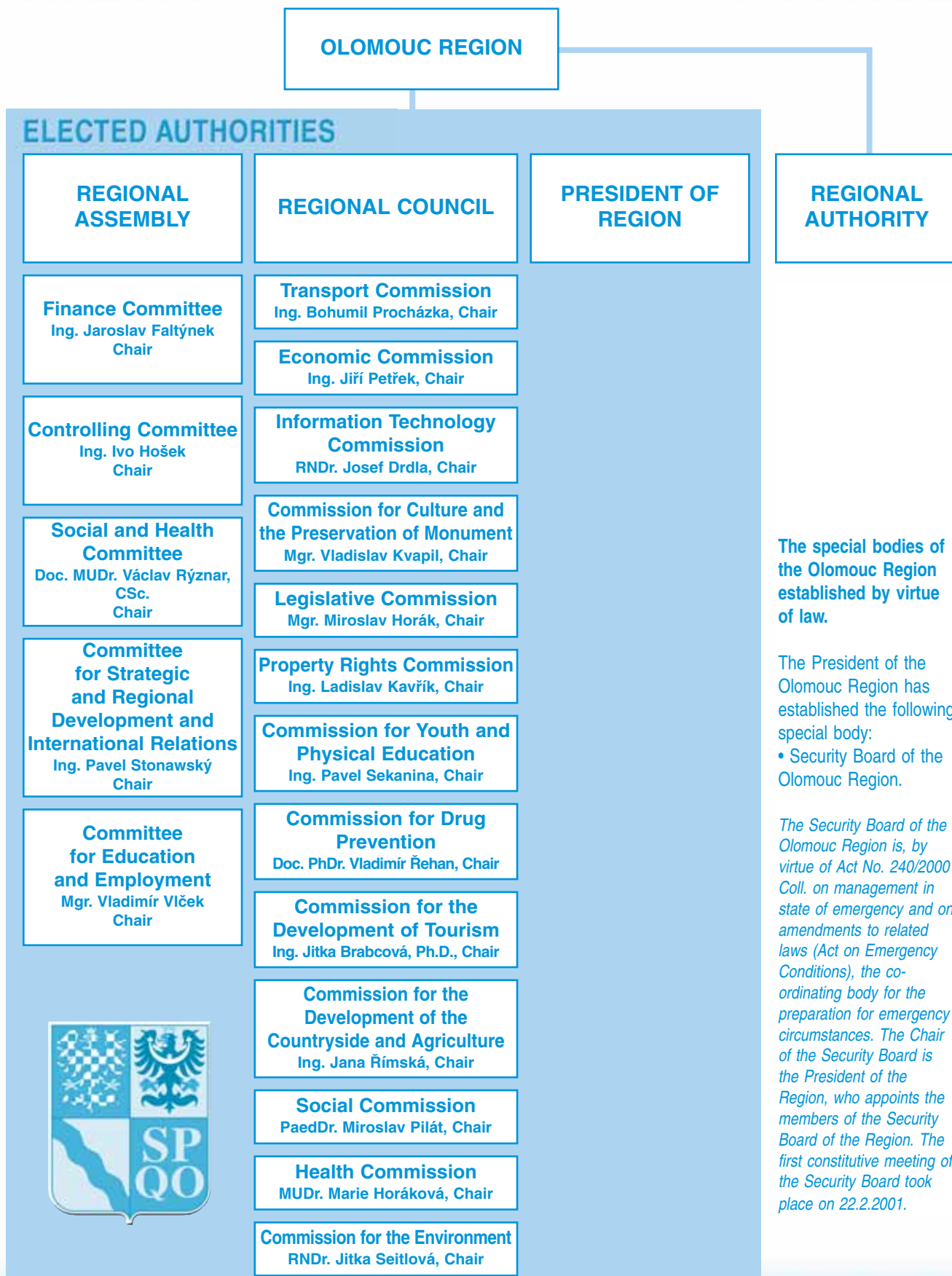
Krajská samospráva

Struktura veřejné správy Olomouckého kraje



Regional Government

Organisational Chart of the Public Authorities of the Olomouc Region



Zastupitelstvo Olomouckého kraje

Olomouc Regional Assembly

Zastupitelstvo Olomouckého kraje

Olomoucký kraj je samostatně spravován zastupitelstvem, které rozhoduje o věcech patřících do samostatné působnosti. Ve věcech přenesené působnosti zastupitelstvo rozhoduje, jen stanoví-li tak zákon.

Zastupitelstvo je jediný z orgánů kraje, který je ústavně zakotven a má přímou demokratickou legitimitu danou volbami občanů. V oblasti samosprávy je vnímáno jako hlavní orgán, nadřazený všem ostatním.

The Olomouc Region is administered independently by the assembly, which takes decisions on issues pertaining to its independent sphere of action. In issues concerning the delegated sphere of action, the assembly takes decisions only if it is laid down by law.

The assembly is the only body in the region which is established by the Constitution and has direct democratic legitimacy conferred by elections. In the area of local government, it is perceived as the main body and superior to the others.

Zastupitelstvu je mj. vyhrazeno:

- předkládat návrhy zákonů Poslanecké sněmovně, předkládat návrhy Ústavnímu soudu na zrušení právních předpisů, vydávat obecně závazné vyhlášky kraje,
- koordinovat rozvoj územního obvodu, schvalovat programy rozvoje územního obvodu kraje, zajišťovat jejich realizaci a kontrolovat jejich plnění, schvalovat územně plánovací dokumentaci pro území kraje a vyhlášovat její závazné části obecně závaznou vyhláškou kraje,
- schvalovat koncepce rozvoje cestovního ruchu na území kraje, zajišťovat jejich realizaci a kontrolovat jejich plnění
- stanovit rozsah základní dopravní obslužnosti pro území kraje,
- rozhodovat o spolupráci kraje s jinými kraji a o mezinárodní spolupráci,
- schvalovat rozpočet kraje a schvalovat závěrečný účet kraje...

Zastupitelstvu je dále mj. vyhrazeno rozhodování o těchto majetkoprávních úkonech kraje:

- nabytí a převod nemovitých věcí,
- poskytování dotací občanským sdružením, humanitárním organizacím a jiným právnickým a fyzickým osobám působícím na území kraje v oblasti mládeže, sportu a tělovýchovy, sociálních služeb, podpory rodin, požární ochrany, kultury, vzdělávání a vědy, zdravotnictví, protidrogových aktivit, prevence kriminality a ochrany zvířat a životního prostředí (v hodnotě nad 200 000 Kč jedné fyzické nebo právnické osobě v kalendářním roce, nejedná-li se o účelové dotace z prostředků státního rozpočtu),
- poskytování dotací obcím z rozpočtu kraje a kontrola jejich využití...

Zastupitelstvo kraje je voleno na 4 roky obyvateli kraje.

Zastupitelstvo se schází podle potřeby, nejméně však jedenkrát za 3 měsíce.

K platnému usnesení, rozhodnutí nebo volbě zastupitelstva je třeba souhlasu nadpoloviční většiny všech členů zastupitelstva.

Zasedání zastupitelstva je veřejné. Občan kraje, který dosáhl věku 18 let, má právo nahlížet do usnesení a zápisů z jednání zastupitelstva.

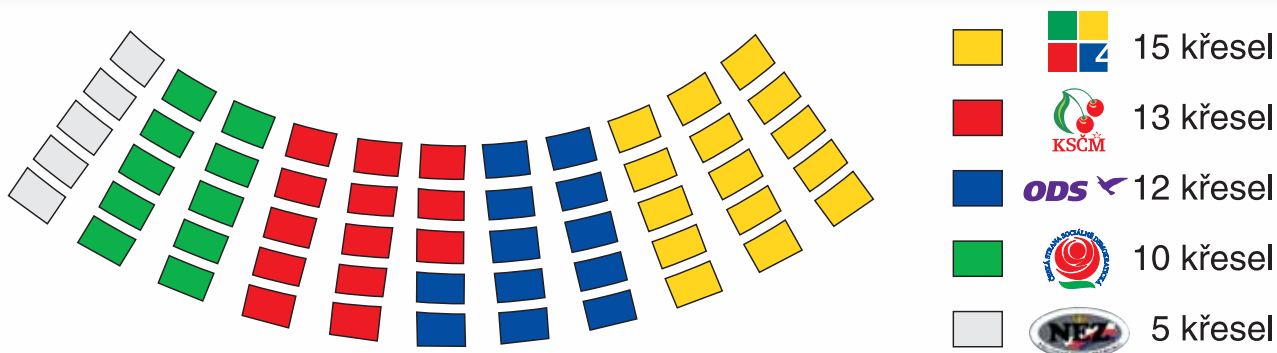
Pravomoc zastupitelstva, jeho jednání a odměňování členů vymezuje zákon 129/2000 Sb., o krajích v platném znění.

Zastupitelstvo Olomouckého kraje má 55 členů.



Rozdělení mandátů Zastupitelstva Olomouckého kraje

Distribution of the Seats of the Olomouc Regional Assembly



Přehled volebních stran a jejich představitelů v Zastupitelstvu Olomouckého kraje k 31. 12. 2003

(v pořadí podle počtu získaných mandátů)

*The review of the political parties and their representatives in the Olomouc Region Assembly as of 31.12.2003
(in order according to the number of seats held)*

KOALICE

Ing. Jan Březina

Jan Heglas

Mgr. Miroslav Horák

MUDr. Marie Horáková

Ing. Ivo Hošek

František Janík

PhDr. Vladimír Juračka

Mgr. Ivo Kohl – nástup k 17. 12. 2003 UZ/20/1/2003

Ludmila Liberdová

Rostislav Mádr

Hana Majoršínová – nástup k 21. 5. 2003 UZ/16/2/2003

RNDr. Jitka Seitlová

Ing. Vladimír Válek

Josef Vondrka

Ing. Ivo Vykydal





KSČM

PaedDr. Jaroslava Cardová

RSDr. Alexander Černý

Ing. Jaroslav Čížek

Josef Jánošík

Ing. Miroslav Marek

Ladislav Mlčák

Jaroslav Opršal

Ing. Lubomír Přehnálek

MUDr. Ivan Sumara

Antonín Surma

Ing. Václav Šmíd

Ing. Oldřich Šubrt

Kamil Veselý



ODS

Ing. Ladislav Kavřík

Ing. Jiří Kintr

RNDr. Ivan Kosatík

MVDr. Pavel Krejčířik

Jan Kubíček

Mgr. Petr Polášek

Ing. Bohumil Procházka

Ing. Pavel Sekanina

Petr Smítal

Doc. RNDr. Jiří Vanžura, CSc.

MUDr. Vítězslav Vavroušek

Mgr. Vladimír Vlček



ČSSD

Ing. Jaroslav Faltýnek

Ing. Mojmír Haupt

Mgr. Václav Hušek

Antonín Krček

Doc. Ing. Josef Milota, CSc.

Ing. Zdeněk Muroň

Dr. Ing. Rudolf Novák

Mgr. Ladislav Peč

Ing. Martin Tesařík

Jindřich Valouch



NEZ

Prof. MUDr. PhDr. Jana Mačáková, CSc.

Doc. MUDr. Václav Rýznar, CSc.

Vojtěch Soldán

Ing. Pavel Stonawský

Mgr. Jaroslav Střelák





Rada Olomouckého kraje

Rada je výkonným orgánem kraje v oblasti samostatné působnosti. Při výkonu své působnosti odpovídá rada zastupitelstvu. Rada může rozhodovat ve věcech přenesené působnosti, jen stanoví-li tak zákon.

Radu tvoří hejtman, náměstci hejtmána a další členové rady.

The Olomouc Regional Council

The council is the executive body of the region in the area of its independent sphere of action. In the execution of its powers, the council is responsible to the assembly. The council may take decisions in matters of the delegated sphere of action only if it is laid down by law.

The council consists of the president, deputy presidents, and other members of the council.

Radě je vyhrazeno mj.:

- zabezpečovat hospodaření podle schváleného rozpočtu, provádět rozpočtová opatření v rozsahu svěřeném zastupitelstvem,
- ukládat krajskému úřadu úkoly v oblasti samostatné působnosti a kontrolovat jejich plnění,
- vydávat nařízení kraje,...

Rada rozhoduje mj. o těchto majetkoprávních úkonech kraje:

- o poskytování dotací občanským sdružením, humanitárním organizacím a jiným právnickým a fyzickým osobám působícím v oblasti mládeže, sportu a tělovýchovy, sociálních služeb, podpory rodin, požární ochrany, kultury a vzdělávání, vědy, zdravotnictví, protidrogových aktivit, prevence kriminality a ochrany zvířat a životního prostředí (do 200.000 Kč jednomu občanskému sdružení, jedné humanitární organizaci nebo jedné právnické nebo fyzické osobě v kalendářním roce,
- o nabytí a převodu movitých věcí na kraj včetně peněz,...

Rada se schází ke svým schůzím dle potřeby. Schůze rady jsou neveřejné. K platnému usnesení, volbě nebo rozhodnutí je třeba souhlasu nadpoloviční většiny všech členů rady. Občan kraje, který dosáhl věku 18 let, má právo nahlížet do usnesení rady.

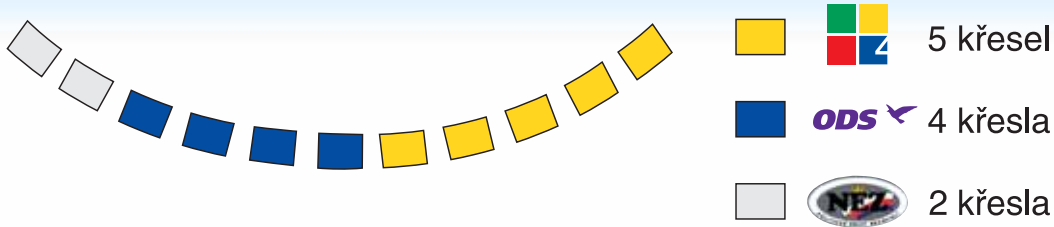
Pravomoc rady vymezuje zákon 129/2000 Sb., o krajích v platném znění.

Rada připravuje návrhy a podklady pro jednání zastupitelstva a zabezpečuje plnění jím přijatých usnesení.

Rada Olomouckého kraje má 11 členů.

Rozdělení mandátů Rady Olomouckého kraje

Distribution of Seats of the Olomouc Regional Council



Přehled volebních stran a jejich představitelů v Radě Olomouckého kraje k 31. 12. 2003

(v pořadí podle počtu zástupců jednotlivých volebních stran)

A review of the political parties and their representatives in the Olomouc Regional Council as of 31.12.2003
(in order according to the number of representatives of the individual political parties)

KOALICE

Ing. Jan Březina *

MUDr. Marie Horáková

PhDr. Vladimír Juračka

Rostislav Mádr

Ing. Vladimír Válek *



ODS

Ing. Ladislav Kavřík

RNDr. Ivan Kosatík *

Mgr. Petr Polášek

Ing. Pavel Sekanina *



NEZ

Vojtěch Soldán

Doc. MUDr. Václav Rýznar, CSc.



* - *uvolnění členové Zastupitelstva Olomouckého kraje*



Složení Rady Olomouckého kraje



Hejtmán kraje
Ing. Jan Březina

Rada svěřila hejtmánovi politickou odpovědnost a zabezpečování konkrétních úkolů na úsecích regionů, jejichž rozvoj zaostává, hospodářské a sociální přeměny oblastí, které čelí strukturálním obtížím, bezpečnosti, správy a legislativy, strategického rozvoje kraje, životního prostředí a zemědělství.



Náměstek hejtmána
Ing. Vladimír Válek

Rada svěřila náměstkovi hejtmána politickou odpovědnost a zabezpečování konkrétních úkolů na úsecích úpravy a modernizace politiky zaměstnanosti, systémů vzdělávání a školení, informatiky, sociálních věcí a zdravotnictví.



Náměstek hejtmána
RNDr. Ivan Kosatík

Rada svěřila náměstkovi hejtmána politickou odpovědnost a zabezpečování konkrétních úkolů na úsecích majetku, financí, dopravy a silničního hospodářství.



Člen rady kraje
Ing. Pavel Sekanina

Rada mu svěřila politickou odpovědnost a zabezpečování konkrétních úkolů na úsecích školství, mládeže a tělovýchovy, kultury a památkové péče.



Člen rady kraje
MUDr. Marie Horáková



Člen rady kraje
PhDr. Vladimír Juračka



Člen rady kraje
Ing. Ladislav Kavřík



Člen rady kraje
Rostislav Mádr



Člen rady kraje
Mgr. Petr Polášek



Člen rady kraje
Doc. MUDr. Václav Rýznar, CSc.



Člen rady kraje
Vojtěch Soldán

Olomouc Regional Council Members



President of the Region
Ing. Jan Březina

The Council entrusted the Region Marshal with political responsibility and ensuring particular tasks in regional segments, the development of which falls behind, economic and social transformation of areas facing structural problems, security, administration and legislation, strategic development of the Region, living environment and agriculture.



Vicepresident
Ing. Vladimír Válek

The Council entrusted the Region Marshal Deputy with political responsibility and ensuring particular tasks in segments of arrangement and modernization of employment policy, educational and training systems, information technologies, social and health services.



Vicepresident
RNDr. Ivan Kosatík

The Council entrusted the Region Marshal Deputy with political responsibility and ensuring particular tasks in segments of property, finance, public transport and road management.



Regional Council Member
Ing. Pavel Sekanina

The Council entrusted him with political responsibility and ensuring particular tasks in segments of education, youth and physical training, culture and care of historical monuments.



Regional Council Member
MUDr. Marie Horáková



Regional Council Member
PhDr. Vladimír Juračka



Regional Council Member
Ing. Ladislav Kavřík



Regional Council Member
Rostislav Mádr



Regional Council Member
Mgr. Petr Polášek



Regional Council Member
Doc. MUDr. Václav Rýznar, CSc.



Regional Council Member
Vojtěch Soldán

Krajský úřad Olomouckého kraje

Regional Authority of the Olomouc Region

Krajský úřad Olomouckého kraje je orgánem Olomouckého kraje, jehož postavení a působnost je upravena zákonem č. 129/2000 Sb., o krajích. V samostatné působnosti plní úkoly mu uložené zastupitelstvem a napomáhá činnosti výborů a komisí. Do samostatné působnosti kraje patří záležitosti, které jsou v zájmu kraje a občanů kraje, především pak pravomoci vymezené zákonem zastupitelstvu a radě. V přenesené působnosti vykonává úkoly mu svěřené zákony.

Krajský úřad je orgánem veřejné správy, který chápe své poslání v první řadě jako službu veřejnosti. K základním pravidlům, jimiž se řídí, patří spolehlivost, předvídatelnost, transparentnost a odpovědnost.

V roce 2003 úřad tvořilo patnáct odborů a ke konci roku měl úřad 446 zaměstnanců.



Bc. Ing. Libor Kolář
ředitel Krajského úřadu
Olomouckého kraje
Director of the Department
Olomouc Region



V roce 2003 byla na krajské úřady ze značné části delimitována činnost okresních úřadů. Tato událost představovala zásadní změnu v rozsahu působnosti krajských a obecních úřadů, což znamenalo významný nárůst počtu vykonávaných agend, a tím i zaměstnanců. S tím souvisela i nutnost vytvořit odpovídající počet standardních pracovišť pro zajištění všech činností v rámci zákony dané působnosti. Zlomovým bodem roku 2003 bylo stěhování úřadu do nově pronajatých prostor i ve stávajícím sídle úřadu. Stěhování se týkalo 277 zaměstnanců z 12 odborů. I přes toto organizačně náročné a složité období se podařilo zajistit standardní úkony v rámci přenesené i samostatné působnosti, aniž by došlo k přerušení činnosti úřadu. Rok 2003 je možno považovat za rok stabilizace a současně rok vytváření podmínek pro další fungování této instituce.

Významnou výzvou pro Olomoucký kraj je vstup naší země do společenství zemí Evropské unie, proto se tento rok stal obdobím zavádění vhodných systémů a upevňování struktur řízení projektů a byl „přípravnou etapou“ pro budoucí možnost podílet se na čerpání prostředků z evropských fondů.

Sledování kvality a efektivnosti činnosti úřadu se stalo jednou z jeho priorit. V tomto období byla činnost krajského úřadu zaměřena na zvyšování kvality výkonu veřejné správy. K tomuto cíli úřad vykročil započítím realizace pilotního projektu řízení jakosti ve veřejné správě (model Common Assessment Framework), kdy za úspěšné ukončení počáteční etapy obdržel ocenění Rady České republiky pro jakost.

Organizační schéma Krajského úřadu Olomouckého kraje k 31. 12. 2003



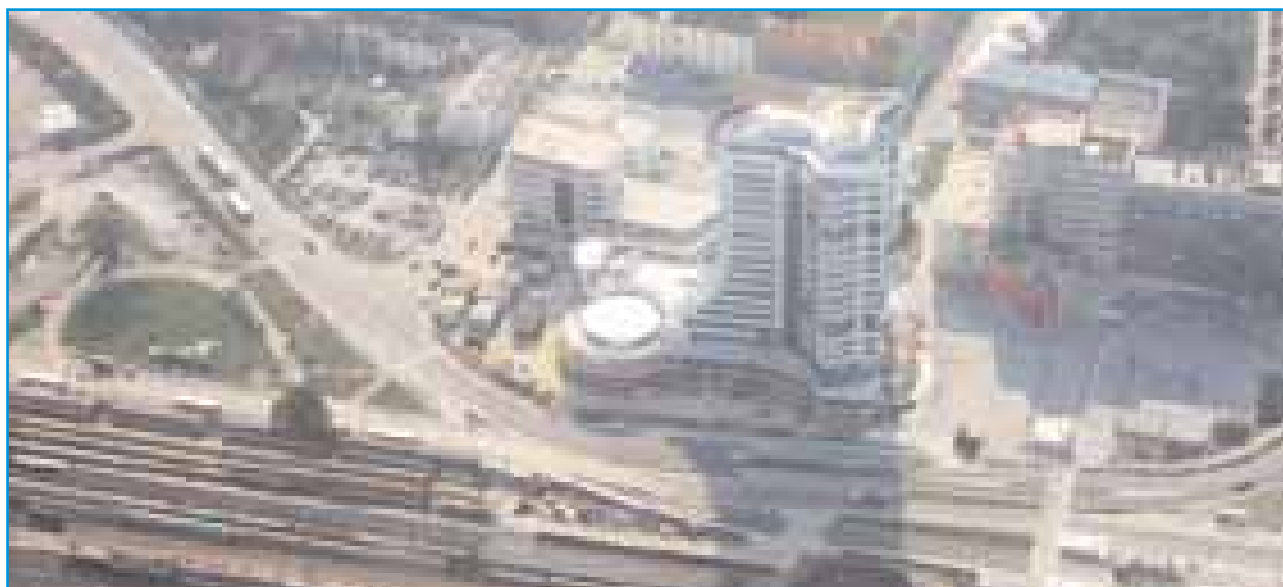
Ředitel
Útvar interního auditu

Kancelář hejtmána	Oddělení vnějších vztahů	Oddělení informací a styku s veřejností	Oddělení krizového řízení	Oddělení organizační	
Kancelář ředitele	Oddělení hospodářské správy	Oddělení personálních věcí a vzdělávání	Oddělení kontroly		
Odbor majetkový a právní	Oddělení správy majetku	Oddělení právní			
Odbor správní a legislativní	Oddělení správní	Oddělení přestupkové	Oddělení legislativy a dozoru		
Odbor informatiky	Oddělení informačních systémů	Oddělení aplikací @ podpory	Oddělení technické a systémové		
Odbor ekonomický	Oddělení rozpočtu a financování	Oddělení účetní evidence majetku	Oddělení účetnictví	Oddělení realizace investic	
Odbor strategického rozvoje kraje	Oddělení územního plánu a stavebního řádu	Oddělení regionálního rozvoje	Oddělení cestovního ruchu	Oddělení plánování investic	Oddělení sekretariátu regionální rady
Odbor životního prostředí a zemědělství	Oddělení lesnictví	Oddělení vodního hospodářství	Oddělení ochrany životního prostředí	Oddělení ochrany přírody	Oddělení integrované prevence
Odbor školství, mládeže a tělovýchovy	Oddělení organizačně správní	Oddělení krajského vzdělávání	Oddělení mládeže a sportu	Oddělení financování školství	Oddělení účetních analýz ve školství
Odbor sociálních věcí	Oddělení sociálních služeb	Oddělení sociálně-právní ochrany	Oddělení dávkových systémů	Oddělení financování sociální péče	Oddělení rozvoje lidských zdrojů
Odbor zdravotnictví	Oddělení zdravotní péče	Oddělení financování zdravotnictví	Oddělení správní		
Odbor dopravy a silničního hospodářství	Oddělení silniční dopravy	Oddělení veřejné dopravy	Oddělení silničního hospodářství	Oddělení integr. dopravního systému	
Odbor kultury a památkové péče	Oddělení kultury	Oddělení památkové péče			
Odbor Krajský živnostenský úřad	Oddělení správní a metodické	Oddělení většího dozoru			



Organisational Chart of the Regional Authority of the Olomouc Region as of 31.12.2003

Director					
Internal Audit Section					
Office of the President of the Region	International Relations Section	Information and Public Relations Section	Emergency Management Section	Organisational Section	
Office of the Director of the Reg. Authority	Economic Administration Section	Personnel and Education Section	Control Section		
Property and Legal Department	Property Administration Section	Legal Section			
Administrative and Legislative Department	Administrative Section	Trespasses and Offences Section	Legislative and Supervision Section		
Information Technology Department	Information Systems Section	Applications and Support Section	Technical and Systems Section		
Economic Department	Budget and Financing Section	Property Accounting Section	Accounting Section	Investment Implementation Section	
Department for Strategic Development of Region	Regional Planning and Building Regulations Section	Regional Development Section	Tourism Section	Investment Planning Section	Depart. of Regional Board Secretariat
Department for the Environment and Agriculture	Forestry Section	Water Supply and Distribution Section	Environmental Protection Section	Nature Protection Section	Integrated Prevention Section
Education, Youth, and Sports Department	Organisational Administration Section	Regional Education Section	Youth and Sports Section	Education Financing Section	Section for Accounting Analyses on Education
Social Department	Social Services Section	Social and Legal Protection Section	Social Benefits Section	Social Care Financing Section	Human Resources Development Section
Health Services Department	Health Care Section	Health Services Financing Section	Administrative Section		
Transport and Road Traffic Department	Road Transport Section	Public Transport Section	Road Traffic Management Section	Integrated Transport System Section	
Culture and Preservation of Monuments Department	Culture Section	Preservation of Monuments Section			
Regional Trade Authority	Administration and Methodology Section	External Supervision Section			



Významné události roku 2003

Important Events of the Year 2003



Leden

7. 1. Seminář pro nestátní neziskové organizace a obce kraje „Mezinárodní humanitární právo“

9. – 12. 1. – Prezentace Olomouckého kraje na veletrhu Regiontour 2003.

Foto 1, 2

Mezinárodní veletrh turistických možností v regionech, REGIONTOUR BRNO 2003, patří každoročně k nejvýznamnějším prezentačním veletrhům v České republice. Jedná se o prestižní záležitost a o jednu z prvních možností představit odborné i laické veřejnosti turistické novinky kraje. Prezentační charakter akce byl v roce 2003 podpořen také zabezpečením aktivního programu v multimediálním prostoru expozice včetně videoprojekce snímku „Olomoucký kraj – region pro každé období“.

18. – 26. 1. – Prezentace Olomouckého kraje na veletrhu CMT Stuttgart 2003.

Foto 3

Účast na mezinárodním veletrhu CMT STUTTGART 2003 byla Olomouckému kraji nabídnuta ČCCR Praha v rámci finanční pomoci regionům při zahraničních prezentacích. Veletrhu se zúčastnilo všech 14 krajů ČR společně s podnikatelskými subjekty.

31. 1. – 2. 2. – Prezentace Olomouckého kraje na veletrhu Tourism Expo Olomouc 2003.

Na výstavišti FLORA OLOMOUC se Olomoucký kraj zúčastnil výstavy cestovního ruchu, sportovních potřeb a vybavení pro volný čas TOURISM EXPO OLOMOUC 2003. V rámci doprovodného programu proběhl seminář „Aktivní dovolená v Olomouckém kraji“, jehož byl kraj spolupořadatelem.

Únor

4. 2. – II. ročník vyhlášení Nejlepšího sportovce roku Olomouckého kraje

Foto 4, 5

13. – 16. 2. – Prezentace Olomouckého kraje na veletrhu Holiday World Praha 2003. **Foto 6**

Za účasti zástupců z bývalých okresních měst Olomouce, Přerova, Prostějova, Šumperka a Jeseníku se kraj prezentoval na středoevropském veletrhu HOLIDAY WORLD PRAHA 2003. Tento veletrh má prioritní postavení z hlediska účasti zahraničních vystavovatelů a tour-operátorů v ČR.



1



2



3



4



5



6

Březen

4. – 7. 3. – Prezentace Olomouckého kraje na veletrhu MIPIM.

V zahraniční byl Olomoucký kraj zastoupen v rámci společného stánku České republiky na veletrhu MIPIM v Cannes, což je jeden z nejprestižnějších veletrhů investičních příležitostí v Evropě. **Foto 7**

7. – 11. 3. – Prezentace Olomouckého kraje na veletrhu ITB Berlín 2003,

13. – 17. 3. – Salon Des Vacances Brusel 2003

V roce 2003 se kraj poprvé zúčastnil ve společné expozici České republiky dvou významných mezinárodních veletrhů, ITB BERLÍN 2003, který se řadí k nejprestižnějším veletrhům v Evropě a SALON DES VACANCES BRUSEL 2003, v rámci kterého se uskutečnila i prezentace Olomouckého a Zlínského kraje ve Skotském domě v Bruselu. **Foto 8, 9**

21. – 23. 3. – Prezentace Olomouckého kraje na veletrhu Za sluncem Opole 2003.

Účast na regionální výstavě ZA SLUNCEM OPOLE 2003 byla kraji nabídnuta Opolským vojvodstvím recipročně za umožnění prezentace Opolského vojvodství v expozici Olomouckého kraje na REGIONTOURU 2003 v Brně.

Duben

1. 4. – Integrovaný dopravní systém Olomouckého kraje. Začal zkušební provoz IDSOK v severozápadní části okresu Šumperk a navázal na již realizovaný systém IDS části okresu Šumperk.

3. 4. - 1. 6. – Muzeum umění Olomouc - **Zeit der Bild/Čas obrazu**. Výstava skupiny současných německých malířů. Mezinárodní projekt Kolín n.R., Friedberg, Olomouc, Mnichov.

10. – 13. 4. – Prezentace Olomouckého kraje na výstavě Dovolená Ostrava 2003.

Společně se Zlínským a Moravskoslezským krajem kraj nabízel turistické novinky návštěvníkům výstavy DOVOLENÁ OSTRAVA 2003.

19. 4. - 24. 10. – Helfštýn (Muzeum Komenského v Přerově) - **Tonni Benetton**. Plastiky a kresby. Profilová výstava zakladatele nejvýznamnější mezinárodní kovářské akademie.

30. 4. 1. zasedání Zastupitelstva mládeže Olomouckého kraje

Foto 10, 11, 12



Květen

– Identifikace cílových skupin příjemců podpor z programů EU. Zpracování dokumentu „Identifikace cílových skupin příjemců podpor z programů EU“.

8. – 9. 5. – Prezentace Olomouckého kraje na veletrhu REALLOCATION. **Foto 13**
Veletrh Reallocation v Lipsku byl zaměřen na prezentaci zemí a regionů bývalého Východního bloku.

18. – 21. 5. – Návštěva oficiální delegace Olomouckého kraje v regionu Würzburg (Německo)

22. 5. – Složení slibu nové členky zastupitelstva na 16. zasedání Zastupitelstva Olomouckého kraje - Hana Majoršínová (Koalice). Nová členka zastupitelstva nastoupila po zastupiteli, který rezignoval na své členství v zastupitelstvu kraje.

22. 5. – Zastupitelstvo schválilo závěrečný účet kraje za rok 2002 a vyslovilo souhlas s celoročním hospodařením za rok 2002, a to bez výhrad.

Červen

11. 6. – Seminář pro nestátní neziskové organizace a obce kraje „Právo a domácí násilí“.

14. – 19. 6. – Účast 261 zástupců Olomouckého kraje z řad sportovců a trenérů na **Olympiádě dětí a mládeže** v Pardubickém kraji (Litomyšl, Svitavy, Choceň) **Foto 14 - 17**

27. 6. – Krajské kolo soutěže vesnice roku 2003 v Olomouckém kraji.
Výběr 5 oceněných obcí v rámci krajského kola soutěže Vesnice roku 2003 v Olomouckém kraji.

Soutěž Vesnice roku 2003

Hodnotitelská komise krajského kola soutěže pro Olomoucký kraj na svém zasedání dne 27. 6. 2003 vybrala 5 z 21 zúčastněných a navrhla ocenit tyto obce:

1. místo v krajském kole soutěže Vesnice roku 2003 a „Zlatou stuhu“ získala obec Ústí - jako všestranně nejlepší obec Olomouckého kraje **Foto 18**

Dále komise ocenila třemi stuhami a diplomem tyto obce:

Modrou stuhou – Velký Týnec – za společenský život

Bílou stuhou – Uhelná – za práci s dětmi

Zelenou stuhou – Horní Újezd – za zeleň

Diplomem za vzorné vedení knihovny - Radslavice



13



14



15



16



17



18

OLMOUCKÝ KRAJ

VÝROČNÍ ZPRÁVA 2003 / ANNUAL REPORT 2003

Olomoucký kraj věnoval výše uvedeným oceněným obcím finanční odměny v celkové výši 300,- tis. Kč.

Dále si zvláštní pozornost zasloužily tyto obce:

Diplom za vzorné vedení kronik byl udělen obci Uhelná

Fulínovu cenu za nejlepší květinovou výzdobu obce /nultý ročník/ obdržela obec Horní Újezd

Vítězná obec v Olomouckém kraji – obec Ústí, která postoupila do celostátního kola se nakonec stala v soutěži Vesnice roku 2003 **třetí nejlepší obcí v ČR.**

30. 6. – Územně technické podklady pro území Olomouckého kraje. K 30. červnu 2003 byly dokončeny Územně technické podklady pro celé území Olomouckého kraje v digitálním prostředí s využitím datového modelu území (DMÚ– 25). Využívají se pro soustavné sledování vývoje využití území kraje a jako jeden ze základních podkladů pro pořízení nového územního plánu velkého územního celku Olomouckého kraje.

Červenec

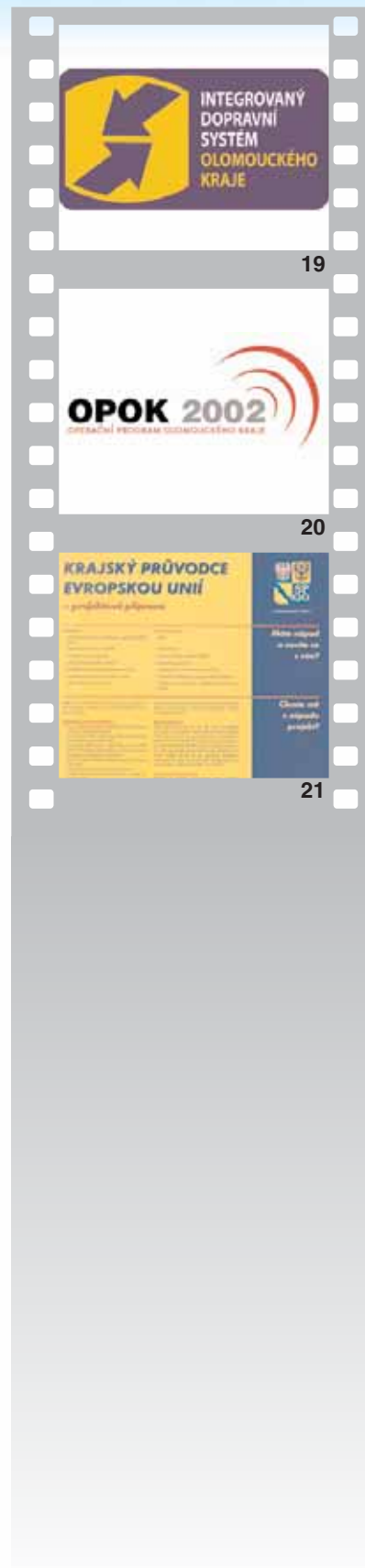
1. 7. – Integrovaný dopravní systém Olomouckého kraje. Do systému IDSOK byla zapojena i zbývající část okresu Šumperk a nově celý okres Jeseník se zařazením několika dálkových linek. Zkušební provoz IDSOK ve městě Přerově, jeho místních částech a Lhotce. Od 1. ledna 2004 následuje integrace linkové osobní dopravy celého okresu Přerov. **Obr. 19**

2. 7. – Olomoucký kraj vyhlásil již druhý ročník Operačního programu Olomouckého kraje (tzv. OPOK 2003), který směřoval do 19 opatření. Předkladateli nabídek či žádostí mohli být podnikatelské subjekty, nestátní neziskové organizace, obce, školská zařízení (zřizovaná krajem či obcemi) a další vzdělávací instituce. **Obr. 20**

Srpen

20. 8. – Regionální letiště Přerov.

V roce 2003 byla uzavřena mezi Olomouckým krajem a dánskou firmou Scandinavian Aviation Consultants smlouva na vypracování studie proveditelnosti: „Regionální letiště pro Olomoucký kraj - Rozvoj letecké základny Přerov pro aktivity civilního letectví“. Studie posoudí možnost zřízení regionálního letiště z hlediska technického a ekonomického. Termín dopracování a předání studie - 17. 5. 2004.





22.– 24. 8. – Muzeum Komenského v Přerově - **Hefaiston 2003**. 22. mezinárodní setkání kovářů na hradě Helfštýn. Jedno z největších pravidelných setkání kovářů na světě. Celkem 545 účastníků: kovářů, teoretiků a studentů z 23 zemí.

Září

– EU - Krajský průvodce Evropskou unií. Vydání Krajského průvodce Evropskou unií - projektová příprava. [Foto 21](#)

– EU - složka Evropské unie na krajském webu. Zřízení složky Evropské unie na internetových stránkách Olomouckého kraje.

16. – 19. 9. – Jednání sdružení ERNACT v Olomouci.

19. – 21. 9. – Presentace Olomouckého kraje na Českých dnech v regionu Jämtland (Švédsko). [Foto 22, 23](#)

25. – 27. 9. – Presentace Olomouckého kraje na veletrhu TT Varšava 2003. [Foto 24](#)

V roce 2003 poprvé převzala ČCCR Praha záštitu nad expozicí České republiky na mezinárodním veletrhu TT VARŠAVA 2003.

27. 9. – Olomoucký kraj pořádal ve spolupráci s Městem Zábřeh prezentaci občanských sdružení v oblasti tělovýchovy a sportu a v oblasti práce s dětmi a mládeží nazvanou **Sportuj s krajem**.

Říjen

– Program rozvoje cestovního ruchu OK. Dokončení Programu rozvoje cestovního ruchu Olomouckého kraje.

1. 10. – Integrovaný dopravní systém Olomouckého kraje. Šumperská oblast jako první v kraji reprezentuje začlenění dvou dopravních systémů v rámci jednoho území, kdy vedle autobusových linek veřejné linkové dopravy a městské dopravy je součástí IDSOK i železniční trať č. 293 spol. Železnice Desná. Od října 2003 je ve jmenované oblasti plně funkční integrace mezi všemi dostupnými systémy veřejné dopravy kromě železniční trati ČD. Dá se říci, že na území bývalého okresu Jeseník a Šumperk byl zatím s ohledem na rozsah zaintegrováného území proveden největší krok k realizaci celokrajské IDSOK.



22



23



24

OLMOUCKÝ KRAJ

VÝROČNÍ ZPRÁVA 2003 / ANNUAL REPORT 2003

1. – 4. 10. – Návštěva oficiální delegace z regionu Würzburg v Olomouckém kraji

Foto 25, 26

2. 10. – EU - Evropská pracovní skupina Krajského úřadu Olomouckého kraje (KÚOK). Vytvoření Evropské pracovní skupiny Krajského úřadu Olomouckého kraje.

6. 10. – Prezentace Olomouckého kraje na konferenci v Miláně - konference investičních příležitostí pro italské firmy.

7. 10. – Prezentace Olomouckého kraje na konferenci v Modeně - konference investičních příležitostí pro italské firmy.

15. 10. 2003 - 11. 1. 2004 – Muzeum Prostějovska v Prostějově - **Pocta Josefu Ladovi**. Výstava kreseb a výtvarných návrhů J. Lady. Odborně a návštěvnicky mimořádně úspěšná a hodnocená výstava, byla zapůjčena do Bratislavy jako součást mezinárodního projektu.

18. – 21. 10. – Návštěva oficiální delegace Olomouckého kraje v regionu Baranya (Maďarsko). Foto 27, 28, 29

22. – 25. 10. – Prezentace Olomouckého kraje na výstavě Tour Salon Poznaň 2003.

Foto 30

Mezinárodní výstava TOUR SALON POZNAŇ 2003 se řadí k veletrhům s finanční podporou ČCCR Praha. Zde se prezentoval Olomoucký kraj v expozici České republiky společně se Zlínským a Moravskoslezským krajem.

říjen – listopad 2003 – EU - Semináře ohledně možnosti čerpání ze strukturálních fondů. Olomoucký kraj uspořádal 13 seminářů s tématem možnosti čerpání ze strukturálních fondů.

Listopad

1. – 4. 11. – Návštěva oficiální delegace z regionu Vejle (Dánsko) v Olomouckém kraji. Foto 31

4. – 6. 11. – Prezentace Olomouckého kraje na veletrhu Madi Travel Market Praha 2003.

V rámci mezinárodního odborného veletrhu MADI TRAVEL MARKET PRAHA 2003 probíhal, jako každý rok Den regionů, o který byl ze strany odborníků velký zájem. Workshopu se zúčastnili téměř všichni zástupci krajů ČR.



25



26



27



28



29



30



6. 11. – 8. 11. – Prezentace Olomouckého kraje na veletrhu REGIONINVEST.

Foto 32 - 35

– Kraj představil občanům, obyvatelům a podnikatelům kraje rozvojové aktivity v jednotlivých městech na krajské přehlídce investičních příležitostí REGIONINVEST, která se koná v rámci podzimního stavebního a technického veletrhu STAVOTECH v Olomouci.

12. 11. – Ing. Jan Březina, hejtmán Olomouckého kraje, převzal na Pražském hradě ocenění za účast Krajského úřadu Olomouckého kraje v pilotním projektu „Zlepšování kvality práce organizací veřejné správy pomocí modelu sebehodnocení CAF“.

Foto 36

14. – 17. 11. – Prezentace Olomouckého kraje na veletrhu Wiener Herbst Senioren Mense 2003.

Veletrh WIENER HERBST SENIOREN MESSE 2003 patří k největším výstavám cestovního ruchu v Rakousku a svým zaměřením je určen především pro seniory.

28. 11. – V rámci galavečera „Českých 100 nejlepších“ převzal na Pražském hradě MUDr. Vítězslav Vavroušek, ředitel Nemocnice Šternberk, p.o. z rukou ministryně zdravotnictví MUDr. Marie Součkové diplom potvrzující, že Nemocnice Šternberk patří k nejlepším v ČR v kategorii „Zdravotnictví“. Vyhodnocení vítězů oborové kategorie určila odborná komise Ministerstva zdravotnictví ČR.

28. 11. 2003 - 22. 2. 2004 – Vlastivědné muzeum v Olomouci - **Tajemství depozi-tářů**. Výstava ke 120. výročí založení Vlastenského spolku muzejního - zároveň výročí počátku českého muzejnictví na Moravě.

30. 11. – Územní generel dopravy a cestovního ruchu.

Krajský úřad Olomouckého kraje ve spolupráci s Krajským úřadem Moravskoslezského kraje, za finanční podpory Ministerstva pro místní rozvoj, ukončil v listopadu 2003 pořízení Územního generelu dopravy a cestovního ruchu Jeseníky. Tento územně plánovací podklad, který zahrnuje území obou krajů v rozloze 1211,31 km², prohlubuje, upřesňuje a rozvíjí dosavadní řešení obsažené v územním plánu velkého územního celku na úseku dopravy, rekreace a cestovního ruchu v oblasti Jeseníků.

Prosinec

– Zlepšení dopravní dostupnosti subregionu Jeseníků. Zlepšení dopravní obslužnosti území kraje a řešení problémů veřejné dopravy v zimním období v oblasti Červenohorského sedla bylo zajištěno rozšířením veřejné dopravy v zimním období. Schválením finančních prostředků z rozpočtu Olomouckého kraje (ve výši 290 tis. Kč) byla



31



32



33



34



35



36

OLMOUCKÝ KRAJ

VÝROČNÍ ZPRÁVA 2003 / ANNUAL REPORT 2003

zabezpečena dopravní obslužnost Červenohorského sedla veřejnou linkovou dopravou během zimní turistické sezóny (provozováno v období 14. 12. 2003 – 31. 3. 2004).

Foto 37

– Územní energetická koncepce Olomouckého kraje. Dokončení Územní energetické koncepce Olomouckého kraje.

4. 12. – Informační databanka příhraničí. Zpracování dokumentu Informační databanka příhraničí a její umístění na webové stránky Olomouckého kraje.

4. 12. – Seminář pro nestátní neziskové organizace a obce kraje „Zákon o dobrovolnické službě“.

12. 12. – Podpis dohody o partnerství a spolupráci s Autonomní oblastí Vojvodina (Srbsko a Černá Hora) Foto 38 - 41

18. 12. – Pro činnost Olomouckého kraje v oblasti kultury byla přijata Zastupitelstvem Olomouckého kraje „Koncepce rozvoje kultury a památkové péče Olomouckého kraje“.

18. 12. – Složení slibu nového člena zastupitelstva na 20. zasedání Zastupitelstva Olomouckého kraje – Mgr. Ivo Kohl (Koalice). Nový člen zastupitelstva nastoupil po zastupiteli, který rezignoval na své členství v zastupitelstvu kraje.

18. 12. – Zastupitelstvo Olomouckého kraje schválilo rozpočet Olomouckého kraje na rok 2004.

– Ukončení stavebních prací na Špalíčku - Muzeum Prostějovska v Prostějově. Ojedinelá památková obnova jednoho z mála domů bývalé židovské části města, nyní upravený pro muzejní činnost.

– Vydání katalogu Rozvojových ploch, který je ve 4 jazykových mutacích k dispozici v tištěné podobě, na CD a na webu Olomouckého kraje. Foto 42



37



38



39



40



41



42

Hanácké slavnosti



Keltský monolit u Luděřova



Helfštýn - Hefaiston



Papírna Velké Losiny



Přehled příspěvkových organizací Olomouckého kraje

Rewiew of Allowance Organisations of the Olomouc Region

Příspěvková organizace dopravy (organizace zřízena k datu 1. 4. 2002)

Správa silnic Olomouckého kraje

Lipenská 753/120, 772 11 Olomouc

Příspěvkové organizace ve školství

Olomoucký kraj převzal školy a školská zařízení v následujících etapách:

k 1. 4. 2001 - 46 škol a školských zařízení okresu Olomouc;

k 1. 7. 2001- 63 škol a školských zařízení okresu Prostějov, Přerov;

k 1. 10. 2001 – 49 škol a školských zařízení okresu Šumperk a Jeseník a dále 10 zařízení, jejichž zřizovatelem bylo Ministerstvo zemědělství;

k 1. 1. 2003 Základní školu Město Libavá, okres Olomouc, příspěvková organizace.

V rámci racionalizačních změn došlo ke snížení počtu příspěvkových organizací Olomouckého kraje.

K 31. 12. 2003 zřizoval Olomoucký kraj 158 škol a školských zařízení. Z tohoto počtu tvoří střední školy více jak 49 %, což je 78 škol.

Počty škol a školských zařízení podle stavu k 31. 12. 2003

Typ školy, školského zařízení	Počet zřizovaný Olomouckým krajem
Gymnázia	14
Vyšší odborné školy a střední odborné školy	4
Integrované střední školy	5
Střední odborné školy	23
Střední odborné školy a střední odborná učiliště	7
Střední odborná učiliště, odborná učiliště a učiliště	21
Odborná učiliště, učiliště a praktické školy	3
Speciální střední školy	1
Speciální školy	29
Speciální školy a dětský domov	2
Dětské domovy	9
Základní umělecké školy	16
Domy dětí a mládeže, střediska volného času	9
Pedagogicko psychologické poradny	5
Školy v přírodě	1
Domovy mládeže	2
Jazykové školy	1
Základní školy	1
Střediska služeb školám	1
Střediska praktického vyučování	3
Školní statek	1



Zaměření vyšších odborných škol:

zdravotnické, elektrotechnické, na výpočetní techniku a diagnostiku silničních vozidel

Zaměření středních odborných škol:

obchodní akademie; průmyslové školy strojírenské, stavební, oděvní; školy zemědělské, zdravotnické; solitérní školy: lesnická, pedagogická, potravinářská, poštovní, památkové péče, sociální péče

Zaměření středních odborných učilišť:

zemědělské, strojírenské, obchodní, farmaceutické, polygrafické, lesnické, potravinářské, poštovní

Příspěvkové organizace ve zdravotnictví (funkce zřizovatele od 1. 1. 2003)

Název zdravotnického zařízení	Adresa
Nemocnice Šternberk, příspěvková organizace	Jívavská 20, Šternberk 785 16
Nemocnice Přerov, příspěvková organizace	Dvořákova 75, Přerov 751 52
Nemocnice Prostějov, příspěvková organizace	Lidická 86, Prostějov 797 36
Územní středisko záchranné služby v Olomouci, příspěvková organizace	Aksamitova 8, Olomouc 772 00
Zdravotnická záchranná služba Jeseník, příspěvková organizace	Lipovská 103, Jeseník 790 01
Zdravotnická záchranná služba Šumperk, příspěvková organizace	Nerudova 41, Šumperk 787 01
Zdravotnická záchranná služba Přerov, příspěvková organizace	Dvořákova 75, Přerov 751 52
Zdravotnická záchranná služba Prostějov, příspěvková organizace	Wolkerova 8, Prostějov 796 01
Odborný léčebný ústav Paseka, příspěvková organizace	Paseka 145, Paseka 783 97
Odborný léčebný ústav neurologicko geriatrický v Moravském Berouně, příspěvková organizace	Karafiátova 5, Olomouc 779 00
Sdružená zařízení pro péči o dítě v Olomouci, příspěvková organizace	U Dětského domova 269, Olomouc 779 00
Kojenecký ústav a Dětský domov Šumperk, příspěvková organizace	Dr. E. Beneše 13, Šumperk 787 01
Nemocnice s poliklinikou Šumperk, příspěvková organizace	Nerudova 41, Šumperk 787 52

Příspěvkové organizace v oblasti kultury

Název organizace (funkce zřizovatele od)	Adresa
Vědecká knihovna v Olomouci (od 1. 7. 2001)	Ostružnická 3, 779 11 Olomouc
Vlastivědné muzeum v Olomouci (od 1. 10. 2001)	Náměstí Republiky 5, 771 73 Olomouc
Muzeum umění Olomouc (od 1. 10. 2001)	Denisova 47, 771 11 Olomouc
Archeologické centrum Olomouc, příspěvková organizace (od 1. 1. 2003)	Bratří Wolfů 16, 779 00 Olomouc
Vlastivědné muzeum Jesenicka, příspěvková organizace (od 1. 1. 2003)	Zámecké náměstí 1, 790 01 Jeseník
Muzeum Prostějovska v Prostějově, příspěvková organizace (od 1. 1. 2003)	Náměstí T. G. Masaryka, 796 01 Prostějov
Lidová hvězdárna v Prostějově, příspěvková organizace (od 1. 1. 2003)	Kolářovy sady 3348, 796 01 Prostějov
Muzeum Komenského v Přerově, příspěvková organizace (od 1. 1. 2003)	Horní náměstí 7, 751 52 Přerov
Vlastivědné muzeum v Šumperku, příspěvková organizace (od 1. 1. 2003)	Hlavní třída 22, 787 31 Šumperk

Příspěvkové organizace v sociální oblasti (funkce zřizovatele od 1. ledna 2003)

Název organizace	Adresa
Domov důchodců Javorník, příspěvková organizace	Školní 104, 790 70 Javorník
Domov důchodců Kobylá nad Vidnavkou, příspěvková organizace	Kobylá nad Vidnavkou č. 153, 790 65 Kobylá n. Vidnavkou
Ústav sociální péče pro mládež Jeseník, příspěvková organizace	Moravská 814/2, 790 01 Jeseník
Středisko pečovatelské služby Jeseník, příspěvková organizace	Tyršova 242, 790 01 Jeseník
Domov důchodců Červenka, příspěvková organizace	Nádražní 105, 784 01 Litovel



Domov důchodců Náměšť na Hané,
příspěvková organizace

Komenského 291, 783 44 Náměšť na Hané

Domov důchodců Hrubá Voda,
příspěvková organizace

Hrubá Voda 11, 783 61 Hlubočky

Domov důchodců a penzion Chválkovice,
příspěvková organizace

Švabinského 3, 772 00 Olomouc - Chválkovice

Penzion pro důchodce a pečovatelská
služba Olomouc, příspěvková organizace

Zikova 14, 770 10 Olomouc

Vincentinum - ústav sociální péče Šternberk,
příspěvková organizace

Sadová 7, 785 01 Šternberk

Klíč - ústav sociální péče Olomouc,
příspěvková organizace

Dolní Hejčínská 28, 779 00 Olomouc

Nové Zámky - ústav sociální péče,
příspěvková organizace

Mladeč, Nové Zámky 2, 784 01 Litovel

Poradna pro rodinu Olomouc,
příspěvková organizace

Žilinská 7, 772 00 Olomouc

Středisko sociální prevence Olomouc,
příspěvková organizace

Na Vozovce 26, 779 00 Olomouc

Domov důchodců Šumperk,
příspěvková organizace

U Sanatoria 25, 787 01 Šumperk

Domov důchodců Libina,
příspěvková organizace

Libina 540, 788 05 Libina

Domov důchodců Štítý,
příspěvková organizace

Na Pilníku 222, 789 91 Štítý

Penzion pro důchodce Šumperk,
příspěvková organizace

Vančurova 37, 787 01 Šumperk

Penzion pro důchodce Loštice,
příspěvková organizace

Hradská 113, 789 83 Loštice

Ústav sociální péče pro mládež Olšany,
příspěvková organizace

Olšany 105, 789 62 Olšany

Dětské centrum - ústav sociální péče pro mládež
Vikýřovice, příspěvková organizace

Vikýřovice 224, 788 13 Vikýřovice

Středisko pečovatelské služby Šumperk,
příspěvková organizace

Kozinova 4, 787 01 Šumperk

Domov důchodců Radkova Lhota,
příspěvková organizace

Radkova Lhota 16, 751 14 Dřevohostice

Domov důchodců Pavlovice u Přerova,
příspěvková organizace

Pavlovice u Přerova 95, 751 12 Pavlovice u Přerova

Domov důchodců Tovačov,
příspěvková organizace

Nádražní ul. 94, 751 01 Tovačov

Ústav sociální péče pro mládež a dospělé Skalička,
příspěvková organizace

Skalička 1, 753 52 Skalička

Ústav sociální péče pro ženy Kokory,
příspěvková organizace

Kokory 54, 751 05 Kokory

Ústav sociální péče pro mládež a dospělé muže
Dřevohostice, příspěvková organizace

Lapač 449, 751 14 Dřevohostice

Ústav sociální péče pro mentálně postiženou mládež,
dospělé, týdenní pobyt a oddělení pro domov
důchodců Rokytnice, příspěvková organizace

U Rybníčka 1, 751 04 Rokytnice

Poradna pro rodinu, manželství a mezilidské
vztahy Přerov, příspěvková organizace

Velká Dílážka 44, 751 04 Přerov

Ústav sociální péče a domov důchodců
s ošetrovatelským oddělením u Milosrdných
bratří Prostějov, příspěvková organizace

Svatoplukova 7, Prostějov 796 01

Sociální služby, příspěvková organizace

Pod Kosířem 27, 796 01 Prostějov



Vize, cíle a priority rozvoje kraje

Vizí Olomouckého kraje je vřadit se mezi úspěšné a prosperující evropské regiony. Olomoucký kraj má tři základní prioritní oblasti rozvoje: ekonomický rozvoj, lidské zdroje a infrastruktura.

HLAVNÍ CÍLE JSOU:

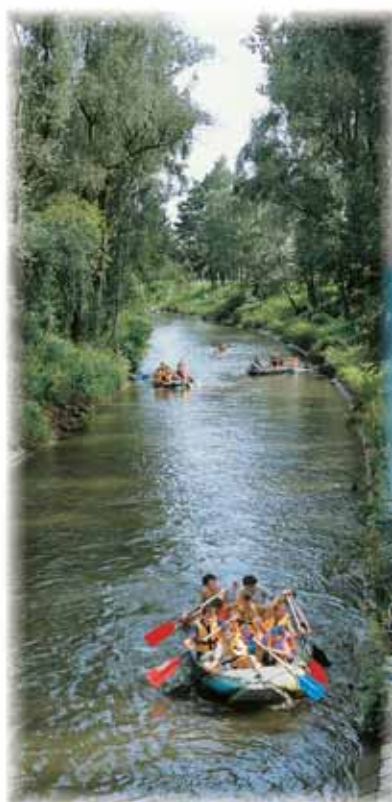
- Posilování výzkumu a vývoje, včetně transferu jejich výsledků do praxe.
- Vytvoření podmínek pro investování a restrukturalizaci průmyslové infrastruktury.
- Podpora a rozvoj podnikání a proexportních politik.
- Podpora rozvoje cestovního ruchu a lázeňství.
- Posilovat úlohu zemědělství v péči o krajinu a životní prostředí.
- Zvýšit zaměstnanost a zaměstnatelnost obyvatelstva a zlepšit kvalitativní nabídku pracovních míst (zaměstnanost a trh práce).
- Zvýšit otevřenost systému vzdělávání a vzdělanostní flexibilitu obyvatelstva (vzdělanost).
- Zlepšit životní podmínky a kvalitu života obyvatel kraje (péče o zdraví a kvalitu života).
- Rozvíjet infrastrukturu a osídlení venkova.
- Rozvíjet kulturu, tradici a volnočasové aktivity (kultura, sport a volný čas).
- Zvýšit dostupnost a užívání informačních technologií v ekonomické i společenské sféře.
- Zvýšit dopravní přístupnost a prostupnost kraje.
- Zlepšit ekologickou funkčnost krajiny a zvláště chráněných částí přírody.
- Omezit vliv a produkci škodlivin a odpadů.
- Zlepšit životní podmínky a kvalitu života obyvatel kraje (péče o zdraví a kvalitu života).
- Zvýšit efektivnost energetického hospodářství.
- Zvýšit kvalitu vodohospodářských služeb.

Vision, Objectives, and Priorities of Regional Development

The vision of the Olomouc Region is to belong among the successful and prosperous European regions. The Olomouc Region has three fundamental priority areas for development: economic development, human resources, and infrastructure.

THE MAIN OBJECTIVES ARE THE FOLLOWING:

- The improvement of research and development, including the application of their results in practice.
- Creating conditions for investments and re-structuring the industrial infrastructure.
- The support and development of businesses and pro-export policies.
- The support of the development of tourism and spa resorts.
- Strengthening the role of agriculture in the management of the landscape and environmental protection.
- Increasing the employment rate and employability of the population and improving the range of job opportunities on offer (employment and labour market).
- Improving the openness and availability of the education system and the educational flexibility of the population (level of education).
- Improving the living conditions and quality of life of the inhabitants (health care and quality of life).
- Developing the infrastructure and rural settlements.
- Promoting cultural events, traditions, and leisure activities (culture, sports, and leisure activities).
- Improving the availability and utilisation of information technologies in the economic as well as social spheres.
- Improving the transport accessibility of the region and its transport network.
- Improving the environmental functionality of the landscape and especially the protected nature reserves.
- Reducing the production of pollutants and wastes and their effects.
- Improving the efficiency of power supplies and their distribution.
- Improving the quality of the water resource services.



Hospodaření Olomouckého kraje v roce 2003

The Region's Economy in 2003

V roce 2003 pokračovalo, tak jako v předcházejících letech, dobré hospodaření včetně vytvoření přebytku, který bude použit v roce 2004 na rozvojové aktivity Olomouckého kraje včetně kofinancování projektů z fondů Evropské unie.

V roce 2003 byla realizována řada investičních akcí, Olomoucký kraj poskytl řadě subjektů příspěvek na jejich projekty, které významně napomáhají rozvoji Olomouckého kraje.

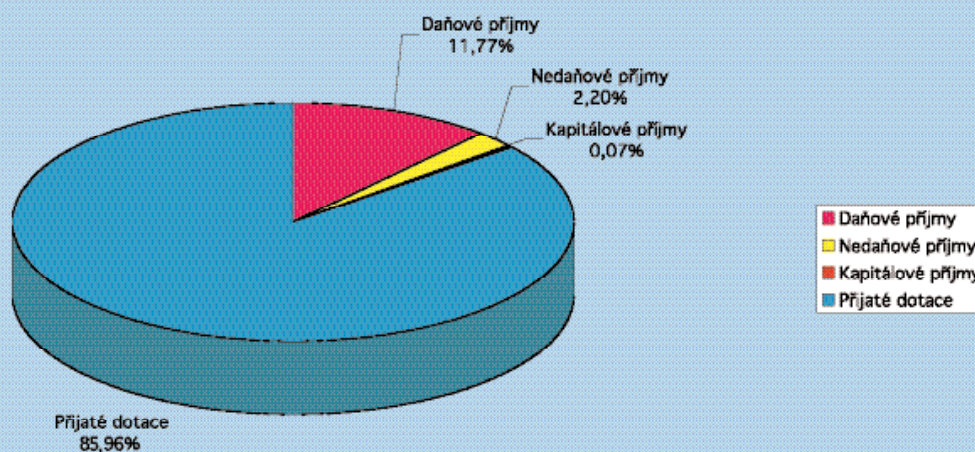
In 2003, as in the preceding years, a good economic situation continued, including the creation of a budget surplus to be used in 2004 for the developmental activities of the Olomouc Region, including the co-financing of projects using European Union funds.

In 2003, many investment activities were realized. The Olomouc Region made a contribution to a number of bodies for their projects, which notably assist in the development of the Olomouc Region.

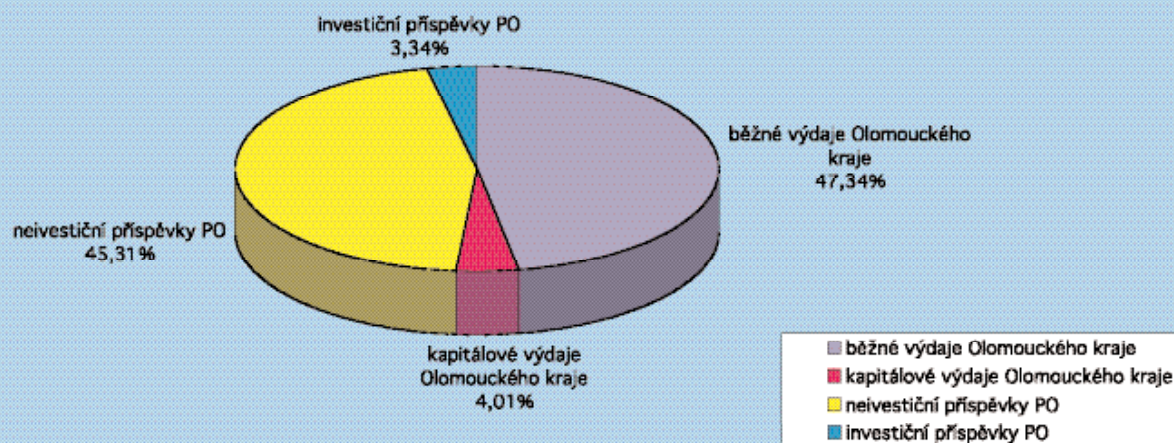
HOSPODAŘENÍ KRAJE V ROCE 2003

	schválený rozpočet	upravený rozpočet	v tis.Kč skutečnost
<u>PŘÍJMY</u>			
Daňové příjmy	770 321	770 910	790 942
Nedaňové příjmy	79 991	135 839	147 756
Kapitálové příjmy	3 307	3 307	4 915
Přijaté dotace	1 304 516	5 823 088	5 778 778
Příjmy celkem	2 158 135	6 733 144	6 722 391
<u>FINANCOVÁNÍ</u>		108 821	108 821
(zapojení přebytku hospodaření do příjmů)			
<u>VÝDAJE</u>			
Běžné výdaje	1 939 717	6 279 656	6 173 516
Kapitálové výdaje	218 418	562 309	489 804
Výdaje celkem	2 158 135	6 841 965	6 663 320

PŘÍJMY 2003



VÝDAJE 2003



VÝSLEDEK HOSPODAŘENÍ ZA ROK 2003 (PŘEBYTEK)

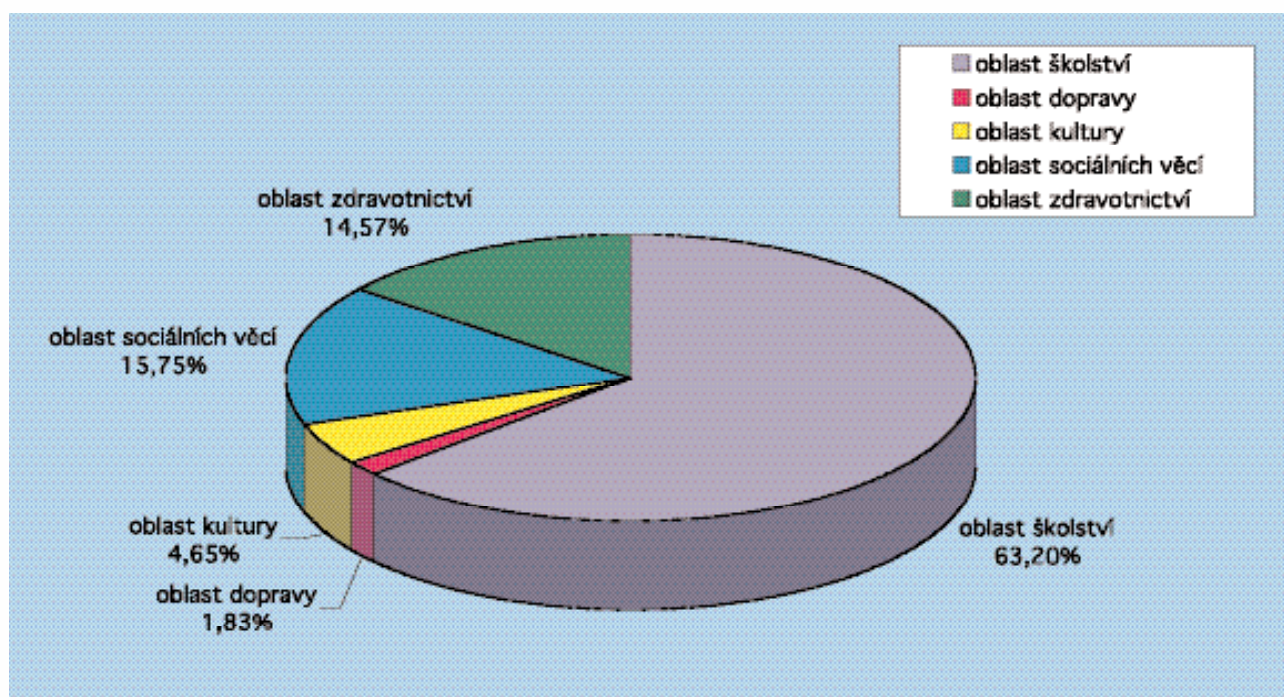
v tis.Kč

Přebytek hospodaření za rok 2003

+159 847

VÝŠE PŘÍSPĚVKŮ PŘÍSPĚVKOVÝM ORGANIZACÍM ZA ROK 2003

Oblast	Celkem	Z toho: Z rozpočtu Olomouckého kraje	v tis.Kč Dotace ze státního rozpočtu
oblast školství			
neinvestiční příspěvek	2 034 300	392 457	1 641 843
investiční příspěvek	14 576	7 429	7 147
oblast dopravy			
neinvestiční příspěvek	43 214	43 123	91
investiční příspěvek	16 000	16 000	0
oblast kultury			
neinvestiční příspěvek	128 182	125 426	2 756
investiční příspěvek	22 636	1 835	20 801
oblast sociálních věcí			
neinvestiční příspěvek	504 886	490 491	14 395
investiční příspěvek	5 611	1 888	3 723
oblast zdravotnictví			
neinvestiční příspěvek	308 533	247 943	60 590
investiční příspěvek	163 748	43 212	120 536





PŘEHLED VÝZNAMNÝCH INVESTIČNÍCH AKCÍ ROKU 2003

Název akce	Celkové náklady v tis Kč
Vlkoš - Čekyně - rekonstrukce komunikace Foto 1, 2, 3	18 308
Rejchartice - rekonstrukce mostu	3 300
Nové Vilémovice - rekonstrukce mostu	5 212
Kopřivná - rekonstrukce mostu Foto 4	6 255
St. Červená Voda - rekonstrukce mostu Foto 5	8 350
Vidnava - Kalkow - rekonstrukce komunikace Foto 6, 7	21 297
Mohelnice - rekonstrukce náměstí a komunikace Foto 8	9 046
Prostějov - rekonstrukce křižovatky Foto 9, 10,	8 589
Přerov - rekonstrukce komunikace Foto 11, 12	8 567
Stará Červená Voda - rekonstrukce mostu	2 359
Vrbátky, část Dubany - rekonstrukce komunikace	4 281
Grygov - rekonstrukce komunikace Foto 13, 14	13 139
Gymnázium Jeseník - rekonstrukce WC	2 277
SPV 9. května, Přerov (od 1. 9. 2003 ISŠ Přerov) - montáž haly	2 542
SOU polygrafické, Olomouc - rekonstrukce topného systému	2 449
Středisko služeb školám, Prostějov - rekonstrukce hyg. zařízení	5 840
Gymnázium Šumperk - rekonstrukce kuchyně Foto 15, 16	4 568
Hotelová škola V. Priessnitze, Jeseník - rekonstrukce kuchyně	3 358
SPŠ strojnická, 17. listopadu, Olomouc - rekonstrukce ÚT a výměňkové stanice	4 029
Vlastivědné muzeum v Olomouci - rekonstrukce hlavní budovy Foto 17, 18	1 627
Domov důchodců a penzion Chválkovice - přístavba evakuačního výtahu	1 855
Domov důchodců Kobylá nad Vidnávkou - rekonstrukce uhelné kotelny	1 068
CELKEM	138 316

Významné investiční akce





Významné investiční akce





12



13



14



15



17



16

18



VÝZNAMNÉ PROJEKTY

	v tis.Kč
<i><u>Oblast sportu</u></i>	
Mistrovství ČR v atletice dospělých ve dnech 11.-13. 7. 2003	1 340
Vybudování prvního fotbalového hřiště s umělým travnatým povrchem v Olomouckém kraji v lokalitě areálu SK Sigma Foto 1, 2	6 500
Sportovní areál v Bělé pod Pradědem	1 500
Tenis club Prostějov	1 000
Automotoclub Ecce Homo Šternberk Foto 3	200
ČSTV Olomouc - údržba sportovních zařízení Foto 4, 7	2 700
RK Pracolor Přerov - „Zlatý kanár“	70
<i><u>Oblast kultury</u></i>	
TV Morava Olomoucké regionální vysílání Foto 5	2 450
Vojenská nemocnice - restaurování fresek Foto 6	500
ARS VIVA - Podzimní festival duchovní hudby	600
<i><u>Oblast sociální</u></i>	
Hospic Svatý Kopeček	1 200
SCHOLA - VIVA Šumperk	100
<i><u>Oblast bezpečnosti</u></i>	
Policie ČR - výpočetní technika	500
Celkem	18 660



Významné projekty



PŘÍSPĚVKY POSKYTNUTÉ OLMOUCKÝM KRAJEM V ROCE 2003

	v tis.Kč
První narozený občan Olomouckého kraje v roce 2003 Foto 1	10
Finanční dar rodině profesionálního hasiče	30
Závod míru 2003 Foto 2, 3, 5	200
Létní Olympiáda dětí a mládeže 2003 uskutečněná v Pardubickém kraji Foto 7, 9	680
Finanční příspěvek Hasičskému záchrannému sboru Olomouckého kraje Foto 4, 6, 8, 10	9 630
Finanční půjčky obcím Olomouckého kraje	2 000
Příspěvek na dětskou pohotovostní službu v Nemocnici Hranice	332
Příspěvek vítězným obcím krajského kola soutěže Vesnice roku 2003	300
Dotace obcím Olomouckého kraje	2 970
Dotace Svazku obcí údolí Desná	500
Příspěvky do oblasti sociální	645
Příspěvky do oblasti školství, mládeže a tělovýchovy	1 172
Příspěvky do oblasti kultury a památkové péče	802
Příspěvky do oblasti zdravotnictví	140
Příspěvky do oblasti životního prostředí a zemědělství	160
Příspěvky do oblasti cestovního ruchu	60
CELKEM	19 631

Příspěvky...





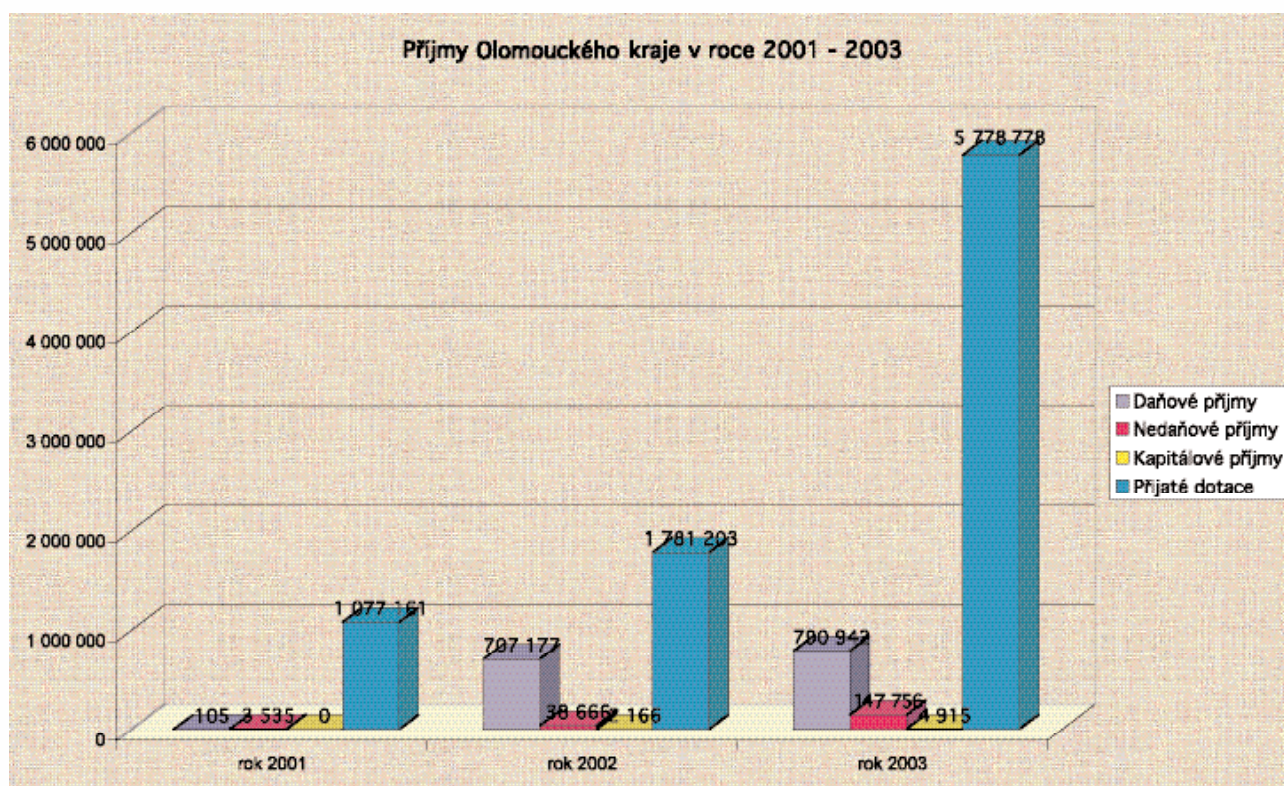
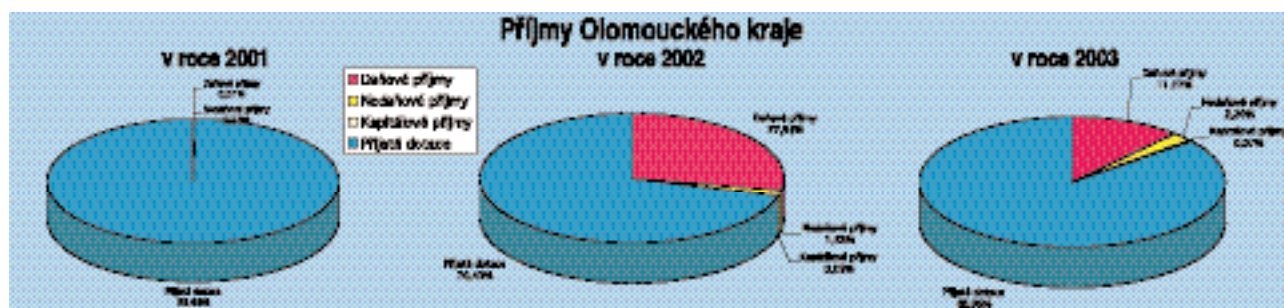
Příspěvky poskytnuté Olomouckým krajem



Vývoj hospodaření ve srovnání let 2001-2003

VÝVOJ PŘÍJMŮ OLOMOUCKÉHO KRAJE VE SROVNÁNÍ LET 2001-2003

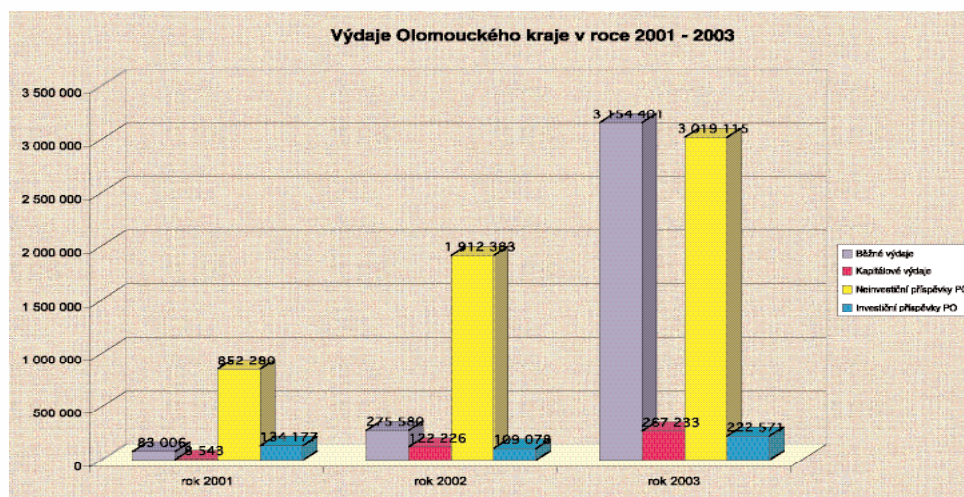
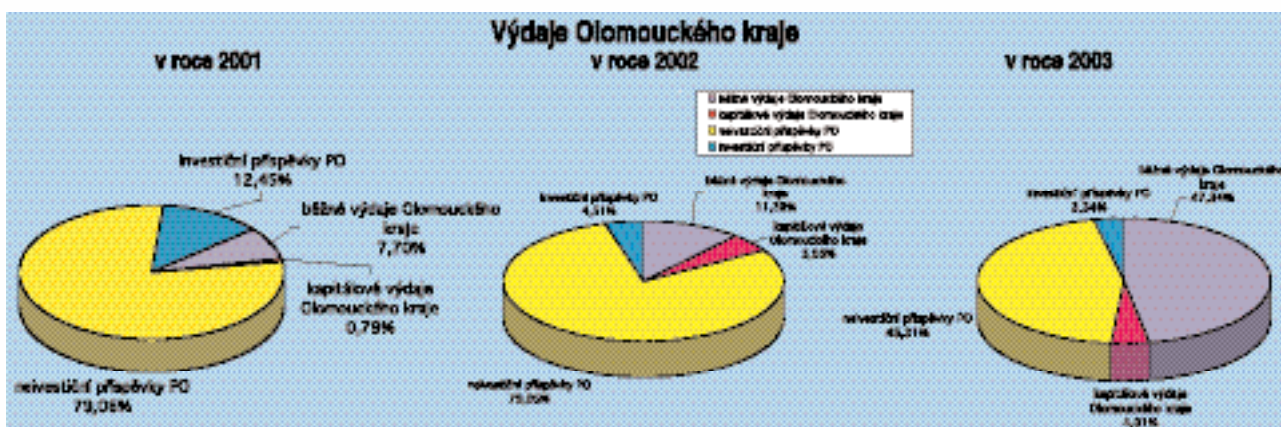
PŘÍJMY	v tis. Kč		
	ROK 2001	ROK 2002	ROK 2003
Daňové příjmy	105	707 177	790 942
Nedaňové příjmy	3 535	38 666	147 756
Kapitálové příjmy	0	2 166	4 915
Přijaté dotace	1 077 161	1 781 203	5 778 778
Celkem	1 080 801	2 529 212	6 722 391





VÝVOJ VÝDAJŮ OLOMOUCKÉHO KRAJE VE SROVNÁNÍ LET 2001-2003

VÝDAJE	v tis. Kč		
	ROK 2001	ROK 2002	ROK 2003
Běžné výdaje	83 006	275 580	3 154 401
Kapitálové výdaje	8 543	122 226	267 233
Neinvestiční příspěvky PO	852 280	1 912 383	3 019 115
Investiční příspěvky PO	134 177	109 078	222 571
Celkem	1 078 006	2 419 267	6 663 320



VÝSLEDEK HOSPODAŘENÍ VE SROVNÁNÍ LET 2001 - 2003

	2001	2002	v tis.Kč 2003
Výsledek hospodaření (přebytek)	+2 118	+108 605	+159 847

OLOMOUCKÝ KRAJ

ÚVROČNÍ ZPRÁVA 2003 / ANNUAL REPORT 2003

VÝVOJ PŘÍSPĚVKŮ PŘÍSPĚVKOVÝM ORGANIZACÍM OLOMOUCKÉHO KRAJE VE SROVNÁNÍ LET 2001-2003

2001	v tis.Kč
oblast školství	943 403
oblast dopravy	1 147
oblast kultury	41 907
	986 457
2002	
oblast školství	1 875 858
oblast dopravy	51 362
oblast kultury	94 241
	2 021 461
2003	
oblast školství	2 048 876
oblast dopravy	59 214
oblast kultury	150 818
oblast sociálních věcí	510 497
oblast zdravotnictví	472 281
	3 241 686



Hospodaření s majetkem Olomouckého kraje



O rostoucí ekonomické síle Olomouckého kraje svědčí nárůst hodnoty majetku od roku 2001, kdy byla hodnota majetku 11,3 mld. Kč do roku 2003, kdy byla hodnota majetku 17,2 mld. Kč, což představuje nárůst o více než 50%.

	tis. Kč
MAJETEK OLOMOUCKÉHO KRAJE K 31. 12. 2003 CELKEM	17 232 474
Z toho:	
1 MAJETEK SPRÁVOVANÝ KRAJSKÝM ÚŘADEM OLOMOUCKÉHO KRAJE	2 416 942
Dlouhodobý hmotný majetek celkem:	2 394 367
z toho	
- nemovitý majetek	2 280 676
- movitý majetek	113 691
Dlouhodobý nehmotný majetek celkem:	22 575
2 MAJETEK VE SPRÁVĚ PŘÍSPĚVKOVÝCH ORGANIZACÍ OLOMOUCKÉHO KRAJE	14 815 532
Dlouhodobý hmotný majetek celkem:	14 749 632
z toho	
- nemovitý majetek	11 049 226
- movitý majetek	3 700 406
Dlouhodobý nehmotný majetek celkem:	64 852
Dlouhodobý finanční majetek celkem:	1 048

VÝVOJ MAJETKU OLOMOUCKÉHO KRAJE VE SROVNÁNÍ LET 2001-2003

MAJETEK	v tis. Kč		
	ROK 2001	ROK 2002	ROK 2003
V užívání Krajského úřadu Olomouckého kraje	48 713	370 159	2 416 942
Ve správě příspěvkových organizací	11 286 741	11 552 063	14 815 532
Celkem	11 335 454	11 922 222	17 232 474



FINAUDIT s.r.o.
osvěděnı KCR 154

Auditorská zpráva

Zastupitelstvu o ověření uěetnı zvěrky a pŕezkoumnı hospodaŕenı

OLMOUCKHO KRAJE

Ověřili jsme sestavenı pŕiložench finaněnıch vykaz zpracovanch v ramci řadne roěnı uěetnı zvěrky a provedli jsme pŕezkoumnı hospodaŕenı **OLMOUCKHO KRAJE**, IĀ: 60609460 za období od 1.1.2003 do 31.12.2003.

Statutrnı orgn uěetnı jednotky je odpovědn za sestavenı ověřovanch finaněnıch vykaz a uěetnı zvěrky, za vedenı uěetnictvı tak, aby bylo v souladu s platnmi zkony a uěetnımi pŕedpisy, dle za hospodaŕenı uěetnı jednotky tj. za plněnı pŕıjmu a vydaj dle rozpoětu, za ostatnı peněznı operace u vlastnıch fond i cizıch prostředk větne vynaložench nklad a realizovanch vnos hospodřske ěinnosti .

Pŕedmětem nařeho pŕezkoumnı hospodaŕenı OLMOUCKHO KRAJE jsou údaje, které jsou souěstı zvěreěnho uětu. Pŕezkoumnı hospodaŕenı bylo provedeno vběrovm zpsobem, a s ohledem na vznamnost jednotlivch skuteěnostı, podle pŕedmětu a obsahu pŕezkoumnı. V souladu s Vyhlškou ě.41/2002 Sb. byla o vsledku pŕezkoumnı vyhotovena auditorem samostatn zprva.

Na zkladě nmi provedenho auditu je nařı odpovědnstı vyjdŕit nzor na sestavenı finaněnıch vykaz a uěetnı zvěrky a plněnı rozpoětu jako celek, a to formou nıže uvedenho vroku.

Audit jsme provedli v souladu se Zkonem ě. 254/2000 Sb., o auditorech a auditorskmi směrnicemi Komory auditor Āesk republiky, které vychzejı z mezinrodnıch auditorskch standard.

Tyto auditorske směrnice požadujı naplnovnı a provedenı auditu tak, aby auditor získal pŕiměřene ujıstěnı o tom, že uěetnı zvěrka neobsahuje vznamne nesprvnosti. Audit zahrnuje vběrovm zpsobem provedene ověření uěplnosti a pŕukaznosti ěstek a informacı uvedench v uěetnı zvěrce a posouzenı sprvnosti a vhodnosti uěetnıch postup a vznamnch odhad provedench uěetnı jednotkou a rovněž posouzenı celkove prezentace uěetnı zvěrky. Jsme pŕesvěděnı, že proveden audit poskytuje pŕiměřeny podklad pro vyjdŕenı nařeho nıže uvedenho vroku.

Podle nařeho nzoru pŕiložen uěetnı zvěrka byla sestavena na zkladě uěetnictvı vedenho v souladu se Zkonem ě. 563/1991 Sb., o uěetnictvı a pŕısluřnmi uěetnımi pŕedpisy platnmi v Āesk republice.

Pŕiložen roěnı uěetnı zvěrka a vykaz o plněnı pŕıjmu a vydaj zobrazuje ve vřech podstatnch aspektech stav stlch a oběznch aktiv, vlastnıch i cizıch zdroj jejich krytı, pŕıjmy a vydaje rozpoětu k 31.12.2003 a dle vsledek hospodaŕenı OLMOUCKHO KRAJE za dane uěetnı období a proto dvme

vrok bez vhrad.

Ověřili jsme take uěetnı zvěrku OLMOUCKHO KRAJE k 31.12.2002 a naře zprva z 21. bŕezna 2003 obsahovala vrok bez vhrad.

V Olomouci dne 26. dubna 2004




.....
Ing. Pavel Prdek
Auditor ě. osvěděnı 240
Prokurista spoleěnosti
FINAUDIT s.r.o.
ě. osvěděnı 154



FINAUDIT s.r.o.
Certificate KA/ČR No. 154

AUDIT REPORT

To the Board of Representatives on verification of the financial statements and revision of economy of the

OLOMOUC REGION

We have verified the composition of the enclosed accounts processed within the regular annual financial statements, and we have carried out the revision of the economy of the OLOMOUC REGION, CRN: 60609460, for the period from 1.1.2003 to 31.12.2003.

The Statutory Authority of the accounting entity is responsible for the composition of the accounts and financial statements under verification and for the accounting service in such a way that it is consistent with the governing laws and accounting standards, for the accounting entity's economy, i.e. the performance of income and expenditures per the budget, and for other financial operations with both the entity's own funds and external resources, including outgoings and gains resulting from the economic activities.

The subject matter of our revision of the economy of the OLOMOUC REGION was the data, which are part of the closing account. The revision of the economy was performed by means of a selective method, and regarding the significance of the separate matters, per subject and content of the revision. According to the Order No. 41/2002 Coll., the auditor issued a separate report of the revision's results.

On the basis of the audit carried out by us, it is our responsibility to express our opinion on the composition of the accounts and on the financial statements and execution of the budget as a whole, by means of the undermentioned statement.

We have carried out the audit according to the Law No. 254/2000 Coll., on auditors, and auditing directives of the Auditors' Association of the Czech Republic (KAČR), which are based on international auditing standards.

Such auditing standards require a plan and for the audit to be carried out in such a way that the auditor acquires reasonable affirmation of the fact that the financial statements do not contain significant inaccuracies. The audit includes selective verification of the completeness and conclusive evidence of the amounts and information included in the financial statements, and verification of the correctness and applicability of the accounting procedures and significant estimates, as carried out by the accounting entity, and also the assessment of the overall presentation of the financial statements. We are confident that the executed audit provides a reasonable background for the formulation of the undermentioned statement.

In our opinion, the enclosed financial statements were composed on the basis of accounting that was kept in line with Law No. 563/1991 Coll., on accounting, and in line with the respective accounting standards valid in the Czech Republic.

The enclosed annual financial statements and the report on the execution of income and expenditures represents, in all significant aspects, the condition of permanent and short-term assets, its own and external resources for their coverage, budget income and expenditures as of 31.12.2003, and also the trading income of the OLOMOUC REGION for the given accounting period, and therefore we grant the

Statement without reservation.

We have also verified the financial statements of the OLOMOUC REGION as of 31.12.2002, and our report of 21 March, 2003 contained the statement without reservation.

Olomouc, 26 April 2004

KA / ČR
Chamber of Auditors of the Czech Republic
Certificate No. 154
FINAUDIT s.r.o. OLOMOUC

Ing. Pavel Průdek
Auditor Certificate No. 240
Company Chief Clerk
FINAUDIT s.r.o.
Certificate No. 154

Identifikace Olomouckého kraje

Olomoucký kraj vznikl s účinností ode dne 1. ledna 2000 na základě ústavního zákona č. 347/1997 Sb., o vytvoření vyšších územních samosprávných celků a o změně ústavního zákona České národní rady č. 1/1993 Sb., Ústava České republiky. Tímto zákonem byl Olomoucký kraj vytvořen jako vyšší územní samosprávný celek se sídlem v Olomouci a je vymezen územím okresů Jeseník, Olomouc, Prostějov, Přerov a Šumperk.

Postavení krajů, působnost a jejich orgány upravuje zákon č. 129/2000 Sb., o krajích (krajské zřízení), ve znění pozdějších předpisů.

IČ:	60609460
Obchodní jméno:	Olomoucký kraj
Adresa sídla podnikání:	Jeremenkova 40a 779 11 Olomouc
Právní forma:	804 - Kraj
Datum vzniku:	12. 11. 2000 (den voleb do zastupitelstev krajů) ústavní zákon č.347/1997 Sb., o vytvoření vyšších územních samosprávných celků, zákon č.129/2000 Sb., o krajích (krajské zřízení)
Odvětvová klasifikace činnosti:	751100 Všeobecná veřejná správa
Telefon:	585 508 111
Fax:	585 508 813
e-mail	posta@kr-olomoucky.cz
Internetové stránky	www.kr-olomoucky.cz

