

# Krajský program prevence kriminality Olomouckého kraje

2009 - 2011

Klíčové oblasti strategického rozvoje prevence kriminality s důrazem na oblast **PODPORA**



# HIPOPOP

HODNOCENÍ • INFORMOVANOST • **PODPORA** • ODBORNOST • PARTNERSTVÍ



Účelem tohoto materiálu je seznámit veřejnost s charakterem klíčových oblastí strategického rozvoje prevence kriminality na území Olomouckého kraje. Jednotlivá opatření odrážejí priority schváleného Akčního plánu realizace prevence kriminality na území Olomouckého kraje na období 2009 – 2011. Důraz je věnován oblasti Podpora, která nabízí schéma dotačních titulů, vymezení možné finanční podpory a způsobu realizace jednotlivých projektů prevence kriminality.







Východiska realizace programů prevence kriminality



Model rozvoje klíčových oblastí prevence kriminality na území Olomouckého kraje

**Hodnocení** • **Informovanost** • **Podpora** • **Odbornost** • **Partnerství**



Schéma dotačních titulů pro oblast prevence kriminality



Vymezení účelu poskytované podpory

**Investiční projekty** • **Neinvestiční projekty**



Další podrobné informace



## Východiska realizace programů prevence kriminality

### **Strategie prevence kriminality na léta 2008 - 2011**

*schválena usnesením vlády ČR č. 1150/2007 dne 15. října 2007*

dostupná na <http://www.mvcr.cz/clanek/programy-prevence-kriminality.aspx>

### **Strategie prevence kriminality Olomouckého kraje na období 2006 - 2010**

*schválena na 7. zasedání Zastupitelstva Olomouckého kraje dne 12. prosince 2005 usnesením*

*UZ/7/44/2005, dostupná na: [http://www.kr-olomoucky.cz/OlomouckyKraj/Sociální+věci/Prevence+kriminality/Prevence+kriminality\\_CZ.htm](http://www.kr-olomoucky.cz/OlomouckyKraj/Sociální+věci/Prevence+kriminality/Prevence+kriminality_CZ.htm)*

### **Akční plán realizace prevence kriminality na území Olomouckého kraje na období 2009 - 2011**

*schválen na 24. zasedání Zastupitelstva Olomouckého kraje dne 24. září 2008 usnesením*

*UZ/24/38/2008, dostupný na [http://www.kr-olomoucky.cz/OlomouckyKraj/Sociální+věci/Prevence+kriminality/Prevence+kriminality\\_CZ.htm](http://www.kr-olomoucky.cz/OlomouckyKraj/Sociální+věci/Prevence+kriminality/Prevence+kriminality_CZ.htm)*





## Model rozvoje klíčových oblastí prevence kriminality na území Olomouckého kraje

### Hodnocení

Hodnocením se pro účely Krajského programu prevence kriminality Olomouckého kraje rozumí odpovídající evaluace projektů prevence kriminality. Tedy takové stanovení hodnot, které přispějí k odpovídajícímu sledování projektových záměrů, případných změn, či dosažených výsledků.

#### **Opatření**

Nastavení procesu hodnocení kvality a efektivity jednotlivých projektů prevence kriminality v Olomouckém kraji.

#### **Aktivita naplňující opatření**

1. Sestavení formuláře žádosti o podporu, ve které žadatel objasňuje záměr projektu, jeho předpokládaná rizika a způsoby řešení.
2. Zohledňování profesní odbornosti realizátora doložením příslušné registrace, akreditace, certifikace, členství, apod.
3. Přihlížení k vyjádření odborného garanta projektu.
4. Posouzení projektů nezávislou odbornou hodnotící komisí.
5. Provádění průběžné kontroly naplňování cílů projektu.
6. Schvalování případných úprav dílčích fází realizace projektu s cílem zvýšit jeho efektivitu za předem stanovených podmínek.
7. Sestavení formuláře závěrečné hodnotící zprávy po realizaci projektu.
8. Využívání pravidelných analýz sledované kriminality a odrazu preventivních opatření.
9. Šetření vnímání pocitu bezpečí občany dotazníkovou anketou v písemné či elektronické podobě.



## Informovanost

Informovaností je myšleno maximální zvýšení odpovídající úrovně informování jak odborné, tak i laické veřejnosti ve vztahu k prevenci kriminality.

### **Opatření**

Zajištění informování veřejnosti o možnostech ochrany před trestnou činností, preventivních aktivitách a projektech prevence kriminality v Olomouckém kraji.

### **Aktivita naplňující opatření**

1. Vytipování vhodných mediálních partnerů pro komunikaci s veřejností, včetně stanovení podmínek s popisem četnosti vydání, rozsahu a typu cílové skupiny příjemců.
2. Využívání dostupných komunikačních kanálů prostřednictvím krajských či obecních listů, školních bulletinů, periodik pro neziskové organizace, internetporadny, a dalších.
3. Upřednostňování tématicky zaměřených informací pro konkrétní rizikové skupiny.
4. Doplnění internetových stránek Olomouckého kraje o komplexní informace vztahující se k otázkám prevence kriminality, včetně odkazů na webové stránky jednotlivých organizací a složek policie s popisem činnosti a přizpůsobení stránek interaktivnímu přehledu vývoje kriminality na území kraje.
5. Podpora vydávání informačních letáků.
6. Inicie vznik elektronického informačního bulletinu pro registrované zástupce odborné veřejnosti s důrazem na zprostředkování informací z oblasti vývoje prevence kriminality v kraji.
7. Podmínění realizace projektů prevence kriminality jednotlivých žadatelů prezentací pro veřejnost a ukončení realizace zveřejněním dosažených výsledků.





## Podpora

Oblastí Podpora je míněna podpora finančního charakteru, tedy nastavení takových dotačních mechanismů, které přispějí k rozvoji preventivní politiky.

### **Opatření**

Vytváření podmínek pro vznik, rozvoj a udržitelnost projektů prevence kriminality v Olomouckém kraji.

### **Aktivity naplňující opatření**

1. Vytvoření zásad pro přerozdělování finanční podpory s rozlišením zadávacích podmínek pro žadatele ze státního rozpočtu (obce) a pro žadatele z krajského rozpočtu (neziskové organizace).
2. Vyžadování povinného 20% podílu obce z celkově uznatelných nákladů.
3. Identifikování cílových skupin a prioritních oblastí podpory na každý kalendářní rok.
4. Řešení problematiky nadregionálního charakteru prostřednictvím celokrajských projektů prevence kriminality.



## Odbornost

Odborností je míněn rozvoj dalšího vzdělání, zejména zvýšení odborné úrovně, znalostí i zkušeností realizátorů preventivních aktivit. Pozornost je zaměřena také k projektovým manažerům a osobám, které se v jakékoli podobě na preventivních aktivitách budou podílet.

### **Opatření**

Podpora zvýšení odbornosti realizátorů projektů prevence kriminality a dalších zúčastněných subjektů.

### **Aktivity naplňující opatření**

1. Zmapování vzdělávacích potřeb, které reagují na nové poznatky a projevy sociálně patologických jevů.  
Definování témat vzdělávání s rozlišením cílových skupin uživatelů vzdělávání.
2. Sestavení vzdělávacího programu s rozvržením harmonogramu průběžné realizace.





## Partnerství

Oblast s názvem Partnerství nastavuje mechanismy profesní a oborové spolupráce na místní i mezinárodní úrovni.

### **Opatření**

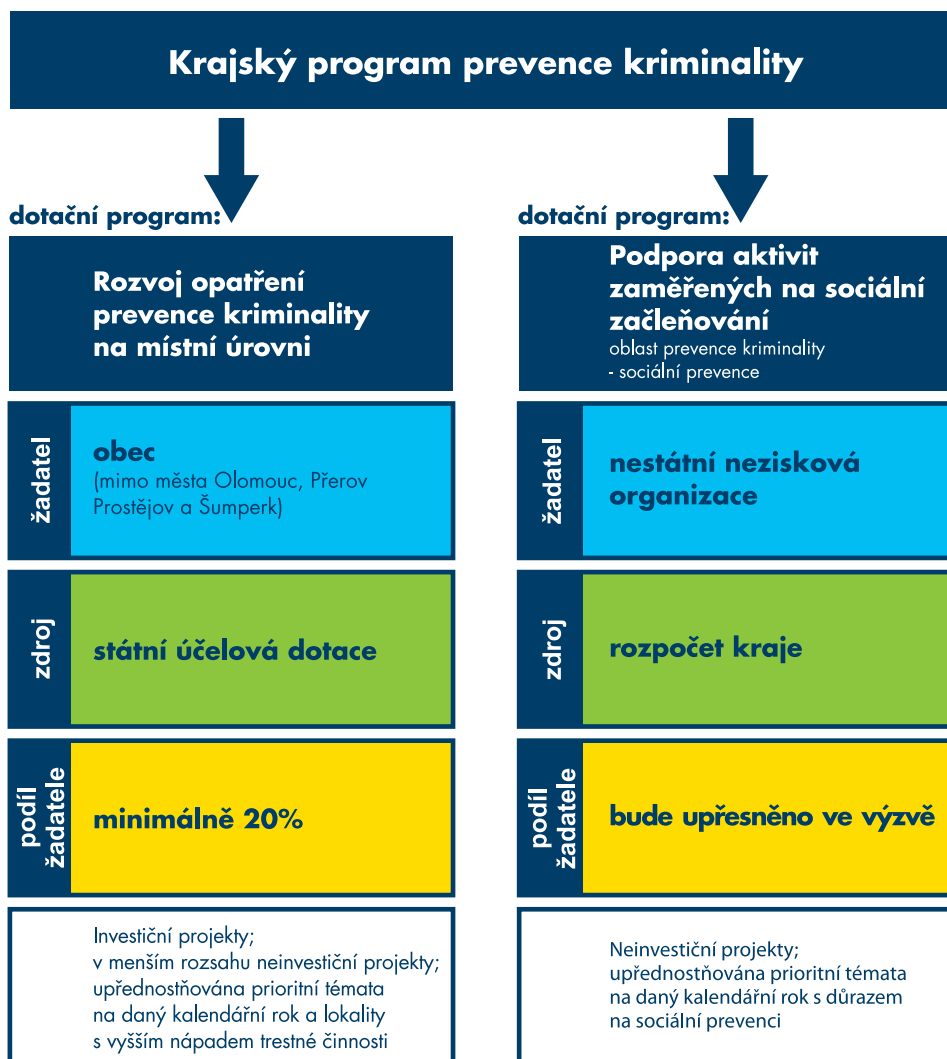
Podpora partnerství mezi subjekty v kraji, republice i na mezinárodní úrovni.

### **Aktivita naplňující opatření**

1. Podpora pravidelných setkání zainteresovaných subjektů.
2. Zahájení zahraniční spolupráce v oblasti prevence kriminality s partnerskými regiony Olomouckého kraje, případně s regiony realizujícími společné či převzaté preventivní projekty.
3. Zahraniční stáž vybraných zástupců preventivních aktivit v partnerském regionu Olomouckého kraje.
4. Vyjednání pravidel spolupráce s konkretizací závazků pro jednotlivé partnery, včetně návaznosti na komunitní plánování.
5. Zprostředkování partnerství profesních či oborových týmů na předem zmapovaná témata s cílem zrealizovat či metodicky upravit řešení konkrétní oblasti.



## Schéma dotačních titulů pro oblast prevence kriminality



Pro oblast prevence kriminality je dále možné žádat o finanční příspěvek z rozpočtu Olomouckého kraje v dalších dotačních titulech.



## Vymezení účelu poskytované podpory

Dotace pro oblast prevence kriminality jsou zaměřeny na snižování majetkové a násilné kriminality, na eliminaci kriminálně rizikových sociálně patologických jevů, na omezování příležitostí k páčání trestné činnosti, na informování občanů o legálních možnostech ochrany před trestnou činností, apod.





## Investiční projekty

### **Mobilní kamerové soubory**

Jedná se zpravidla o technická opatření, která svojí mobilitou zvyšují efektivnost stávajících stacionárních souborů.

### **Rozšíření kamerového souboru**

Rozšíření již existujícího kamerového souboru je realizováno s cílem zefektivnit stávající kamerový soubor.

### **Zabezpečovací a vyhodnocovací soubory**

Opatření tohoto typu mají primárně dva účinky směřující ke zvýšení bezpečí občanů. Prvním je odstrašující a jednoznačně preventivní účinek, druhým je ztížení podmínek při páchání trestné činnosti. Např. elektromotorické a elektromechanické zámkové systémy, bezpečnostní kování a závory, bezpečnostní dveře, uzamykací stojany na kola, elektrické zabezpečovací systémy, uzavřené televizní okruhy, perimetrie, kontrolní systémy selektivního vstupu, přepěťové ochrany, ochrany dat a informací, pulty centralizované ochrany, objektové vysílače, elektronická vjezdová zařízení.

### **Mříže**

Velmi jednoduchý a efektivní prostředek situační prevence kriminality, který bude používán výhradně u objektů vytipovaných na základě statistiky, sociologického šetření nebo místní znalosti policie a bude v majetku obce.

### **Osvětlení rizikových míst**

Je určeno k osvětlení konkrétního bezpečnostně problémového prostoru, který byl identifikován na základě statistik, sociologického šetření nebo zkušeností policie. Např. alarmové osvětlení, osvětlení podchodů, nadchodů, nepřehledných zákoutí, osvětlení parkovišť, domovních průčelí, chodeb, apod.



### **Oplocení rizikových míst**

Jedná se o efektivní prostředek, jehož cílem je zajištění ochrany majetku, případně zvýšení bezpečnosti osob v účelově vymezených prostorách. Např. parkoviště a přístupové cesty k majetku ve vlastnictví obce.

### **Softwarové a grafické soubory**

Jedná se o parametr, jehož podstatou je propojení jednotlivých subjektů s kompetencemi v oblasti prevence kriminality, předávání údajů v jednotné podobě, zrychlení a zjednodušení reakce na protiprávní jednání. Např. specifické programy, lokální i síťové aplikace, databáze, grafické a mapové soubory, převaděče (formátovače), upgrade programů, multilicence, apod.

### **Hardware pro preventivní a bezpečnostní účely**

Smyslem tohoto parametru je podpořit a zajistit preventivní činnost z hlediska hardwarového vybavení jednotlivých subjektů působících v oblasti prevence kriminality. Např. zařízení nebo sestavy PC, periferní zařízení a příslušenství, nosiče softwaru, úložiště dat, zařízení pro záznam příchozích a odchozích hovorů, bezpečnostní a logistický systém, přístupové systémy, systémy ozvučení, systémy pro správu dat, zařízení pro digitální záznam a distribuci obrazu, systém pro signalizaci stavu ohrožení a střežení osob a majetku, systém pro podporu neslyšících, systémy pro komunikaci a pro výměnu dat.

### **Soupravy pro sport**

Cílem projektů sociální prevence, mezi které patří vybavování sportovními soupravami, je vytvářet podmínky pro smysluplné a aktivní prožívání volného času v nekriminálním a nepatologickém prostředí. Např. překážky pro skate, in-line a freestyle sporty, horolezecké stěny a další typy sportovních souprav včetně mantinelů a ohrazení.





## Neinvestiční projekty

### ***Nízkoprahová zařízení, streetwork***

Cílem projektů je vytváření podmínek pro smysluplné, účelné a vhodné trávení volného času skupin rizikových dětí a mládeže z ulice. Odklonit je od nevhodného prostředí prostřednictvím ambulantní a terénní sociální práce, intervence, poradenství či sociální asistence.

### ***Probační programy pro dětské a mladistvé delikventy***

Programy zaměřené na snížení recidivy u mladistvých pachatelů jednotlivých provinění. Posilování a rozvoj právních a sociálních dovedností, podpora prevence dalšího protiprávního jednání. Formou výchovy, psycho-terapie a sociální práce odstranění příčin konfliktu se společností.

### ***Pomoc obětem trestných činů***

Strukturovaný komplex služeb poskytující na místní úrovni psychologické, právní a sociální poradenství pro oběti trestné činnosti.

### ***Linky důvěry, krizová zařízení***

Účelem krizové pomoci je telefonická, terénní, ambulantní nebo pobytová služba na přechodnou dobu, poskytovaná osobám, které se nacházejí v situaci ohrožení zdraví nebo života, nebo v jiné obtížné životní situaci, kterou přechodně nemohou řešit vlastními silami.

### ***Poznávací akce, výchovné a terapeutické služby***

Jedná se o široké spektrum projektů pro různé cílové skupiny, od jednoduchých výletů za poznáním, přes víkendové výjezdy do přírody, až po specializované déletrvající odborně vedené terapeutické služby.

### ***Sportovní aktivity***

Cílem projektů je nabídnout možnost aktivního prožívání volného času neorganizovaným dětem a mládeži a také dospělým zájemcům, zejména v lokalitách charakteristických nízkou úrovní občanské vybavenosti a nedostatkem příležitostí ke sportovnímu vyžití.



**Vzdělávací aktivity, přednášková činnost**

Realizace a podpora takových projektů, jejichž cílem je předávání informací z oblasti právního vědomí a vštěpování společenských norem.

**Tiskoviny, audio, video**

Projekty zaměřené na zprostředkování informací o nebezpečích ohrožení různými formami trestné činnosti a o možnostech a způsobech ochrany před trestnou činností.

**Terénní programy pro mladé osoby opouštějící školská zařízení pro výkon ústavní a ochranné výchovy**

Účelem terénních programů je poskytování podpory osobám do 26 let věku, které opouštějí školská zařízení pro výkon ústavní a ochranné výchovy, a u kterých je zvýšené riziko selhání při začleňování do společnosti.

**Terénní programy pro osoby propuštěné z výkonu trestu odnětí svobody**

Účelem terénních programů pro osoby propuštěné z výkonu trestu odnětí svobody je zprostředkování kontaktu se společenským prostředím a minimalizace rizik jejich způsobu života.





## Kde hledat další informace

**Výzva** k jednotlivým dotačním titulům je vždy zveřejňována na webových stránkách Olomouckého kraje <http://www.kr-olomoucky.cz> / Granty a dotace a na úředních deskách Krajského úřadu Olomouckého kraje.

**Formulář žádosti a zásady** pro poskytování dotací vymezující podmínky pro použití a poskytnutí dotace, jsou zveřejňovány na webových stránkách Olomouckého kraje - <http://www.kr-olomoucky.cz> / Granty a dotace.

**Další informace** pro oblast prevence kriminality jsou poskytovány na webových stránkách Olomouckého kraje - <http://www.kr-olomoucky.cz> / Odbor sociálních věcí / Prevence kriminality.

V materiálu byly použity texty:

Ministerstvo vnitra, odbor prevence kriminality, **Typy projektů prevence kriminality**

Ministerstvo vnitra, odbor prevence kriminality, **Parametry programu Ministerstva vnitra č. 114050**

**Podpora prevence kriminality včetně podprogramu č. 114051 Pořízení, obnova a provozování majetku v oblasti prevence kriminality**

Zákon č. 108/2006 Sb., **o sociálních službách**, ve znění pozdějších předpisů

**Krajský program prevence kriminality Olomouckého kraje  
2009 - 2011**

© Vydal Olomoucký kraj, Jeremenkova 40a, 779 11 Olomouc  
tel.: +420 585 508 111, [www.kr-olomoucky.cz](http://www.kr-olomoucky.cz)

**Grafické zpracování a tisk: Inrema spol. s.r.o., Polská 398/48a, 779 00 Olomouc**

**Olomouc 2008**

**Krajský program prevence kriminality Olomouckého kraje  
2009 – 2011**